

**KONCEPCIA BUDOVANIA MESTSKÝCH DETSKÝCH IHRÍSK  
V BANSKEJ BYSTRICI**

### **Autori**

**Mgr. Ivana Barlíková** – Oddelenie verejnoprospešných služieb MsÚ Banská Bystrica

**Ing. Tatiana Voskárová** – Oddelenie strategického rozvoja mesta a verejného obstarávania

**Ing. Slávka Mareková** – Záhradnícke a rekreačné služby mesta Banská Bystrica

**Ing. Vincent Chlepko, CSc.** – Záhradnícke a rekreačné služby mesta Banská Bystrica

**Ing. Arch. Božena Kováčová** – Útvar hlavného architekta mesta Banská Bystrica

**Mgr. Viera Baloghová** – Útvar hlavného architekta mesta Banská Bystrica

### **Schválenie**

Rok 2008 – Uznesenie č. 188/2008-MsZ

### **Aktualizácia**

Rok 2009 – Uznesenie č. 625/2009-MsZ

**OBSAH**

Úvod	4
1. Východiská	5
2. Ciele koncepcie	9
3. Zhodnotenie súčasného stavu	10
4. Predpokladaný stav	13
5. Návrh koncepcie	14
5.1. Postupnosť krokov a pravidiel pre budovanie detských ihrísk v meste Banská Bystrica z hľadiska potrieb mesta	14
5.2. Rozčlenenie mestských detských ihrísk na centrálné a ostatné	15
5.3. Základné tematické zameranie jednotlivých mestských detských ihrísk	17
5.4. Cieľové skupiny užívateľov mestských detských ihrísk	17
5.5. Zásady budovania a realizačnej prípravy mestských detských ihrísk	18
5.6. Spôsoby financovania budovania mestských detských ihrísk	19
5.7. Možnosti spolupráce pri budovaní mestských detských ihrísk	20
6. Pravidlá pre svojpomocné budovanie mestských detských ihrísk	21
6.1. Podmienky pre svojpomocné budovanie mestských detských ihrísk	21
6.2. Postup schvaľovania svojpomocného budovania mestských detských ihrísk	22
7. Záver	23
Prílohy	

## Úvod

Detské ihriská majú v dnešnej dobe nezastupiteľnú úlohu pri výchove detí. Pre deti všetkých vekových kategórií predstavujú možnosť zmysluplne stráviť svoj voľný čas, plnia významnú výchovno-vzdelávaciu funkciu. Predstavujú možnosť hrou rozvíjať fyzickú zdatnosť detí, zdokonaľovať koordináciu pohybov a celkový telesný vývoj, podporovať ich duševný rozvoj, stimulujú ich tvorivosť, fantáziu a kreativitu. Hrou sa deti učia samostatnosti, ale aj spolupráci a rešpektovaniu druhých. Detské ihriská sú tiež významným miestom oddychu a relaxu aj pre rodičov a starých rodičov týchto detí, ktorí takto spoločne trávia svoj voľný čas. Základným predpokladom k tomu je všeobecná dostupnosť zariadení pre voľný čas, podmienky pre ich využívanie a ich funkčnosť.

Údržba, rekonštrukcia a starostlivosť o existujúce mestské detské ihriská, ako aj budovanie nových detských ihrísk je jednou z významných priorít mesta. Mestské zastupiteľstvo prijalo strednodobý strategický dokument – Program sociálneho a hospodárskeho rozvoja mesta Banská Bystrica (ďalej len PHSR), ktorý definuje komplexnú predstavu o budúcom rozvoji nášho mesta na roky 2007 – 2013. Jedným z prijatých cieľov je aj zlepšenie podmienok pre aktívny oddych občanov. Konkrétna aktivita č. A 2.2.1.2.14 tohto akčného plánu „Zvýšiť dostupnosť voľnočasových, informačných a poradenských aktivít pre rôzne skupiny verejnosti (podľa veku, bydliska a záujmov)“ zdôrazňuje potrebu zvyšovania spokojnosti obyvateľov nášho mesta plnením stanovených aktivít v oblasti rozširovania možností na trávenie voľného času detí. Preto vyžaduje nielen formálnu, ale aj finančnú podporu volených zástupcov mesta – formou schvaľovaného rozpočtu mesta na tento účel.

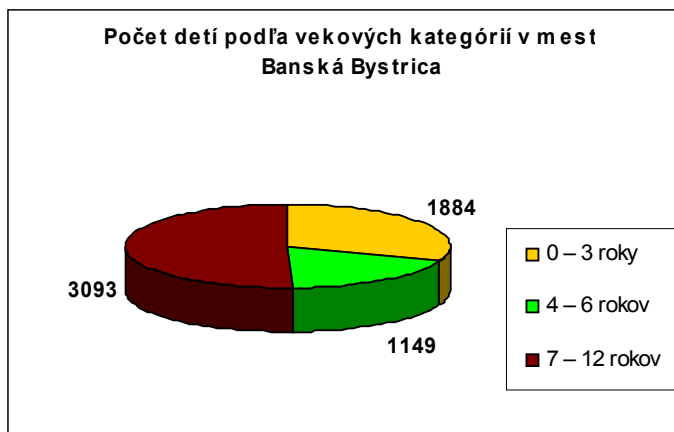
Podmienkou pre účelné vynakladanie financií na budovanie detských ihrísk je prijať filozofiu a koncepciu postupného budovania mestských detských ihrísk v Meste Banská Bystrica, ktorá definuje pravidlá a postupy pri rekonštrukcii existujúcich a budovaní nových detských ihrísk.

## 1. VÝCHODISKÁ

### 1.1 Demografické údaje:

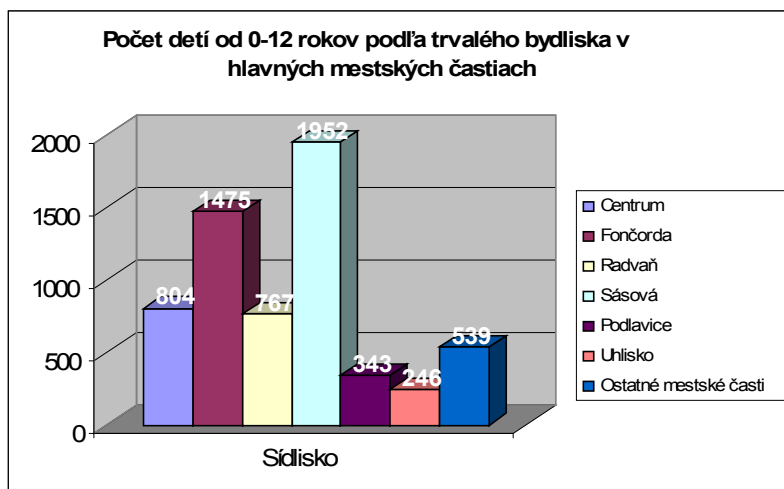
a) počet detí

Vek detí	Počet detí
0 – 3 roky	1884
4 – 6 rokov	1149
7 – 12 rokov	3093



b) Počty detí podľa vekových skupín a podľa miesta bydliska v hlavných mestských častiach

Sídliisko	Vek detí			SPOLU 0-12 rokov
	0-3 rokov	4-6 rokov	7-12 rokov	
<b>Centrum</b>	233	158	413	804
<b>Fončorda</b>	493	249	733	1475
<b>Radvaň</b>	279	147	341	767
<b>Sásová</b>	559	377	1016	1952
<b>Podlavice</b>	97	60	186	343
<b>Uhlisko</b>	72	61	113	246
<b>Ostatné mestské časti</b>	151	97	291	539
<b>Počet detí spolu</b>	1 884 detí	1 149 detí	3 093 detí	<b>6 126 detí</b>

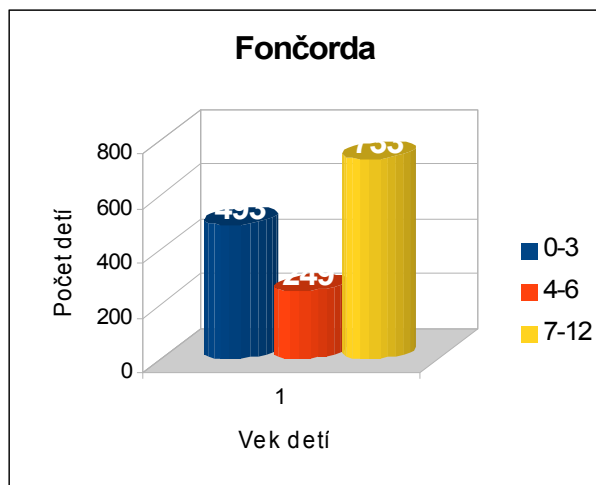
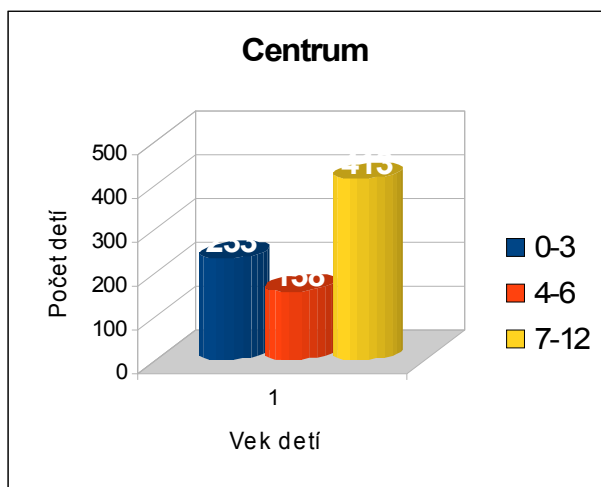


## KONCEPCIA BUDOVANIA MESTSKÝCH DETSKÝCH IHRÍSK V BANSKEJ BYSTRICI

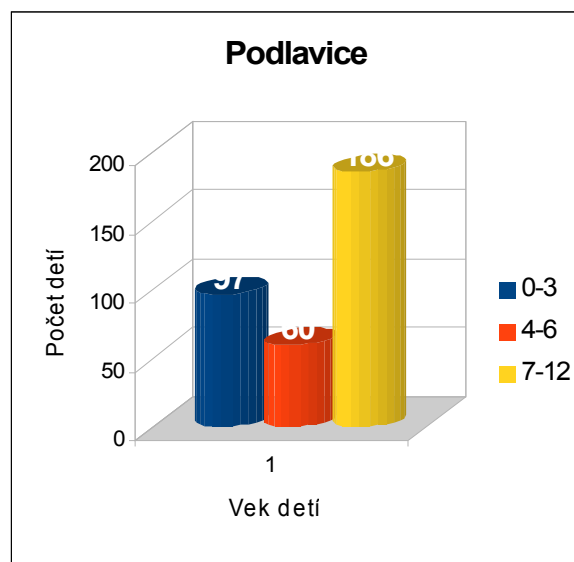
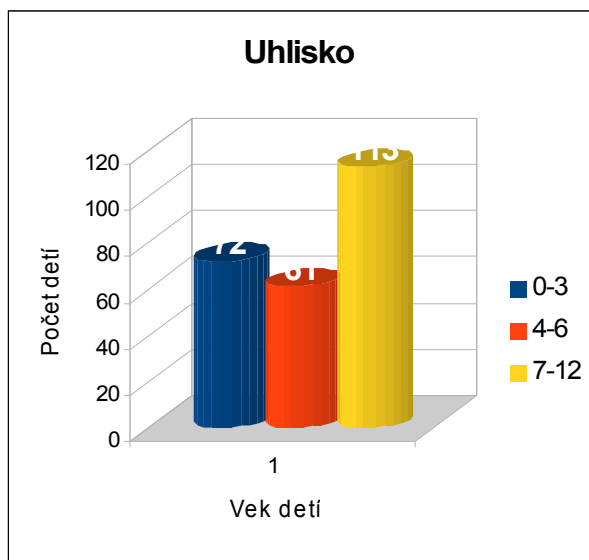
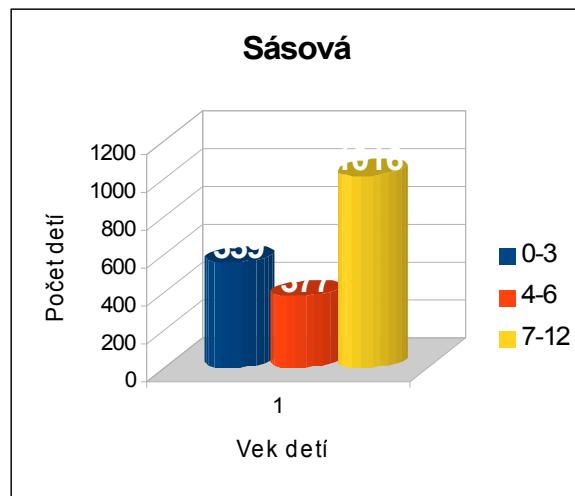
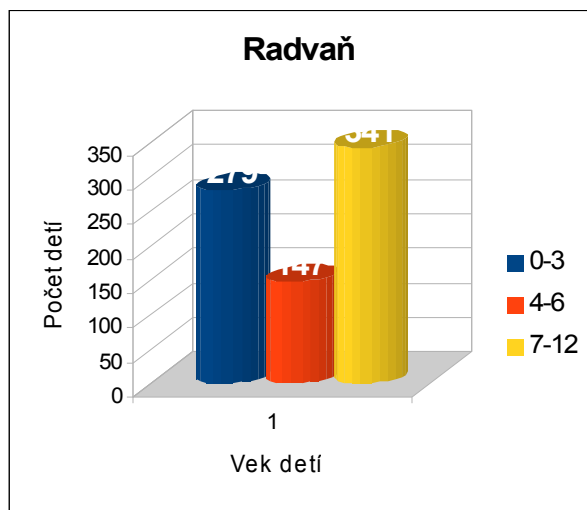
Ostatné prímestské časti, sídliská, príp. ulice

Ostatné mestské časti, sídliská a ulice	Vek detí			
	0-3 rokov	4-6 rokov	7-12 rokov	SPOLU 0-12 rokov
<i>Kremnička</i>	8	7	16	31
<i>Rakytovce</i>	14	4	16	34
<i>Šáľková</i>	19	12	56	87
<i>Uľanka</i>	9	7	28	44
<i>Jakub</i>	16	4	38	58
<i>Iliaš</i>	6	2	12	20
<i>Senica</i>	20	14	34	68
<i>Pršany</i>	18	8	22	48
<i>Karlovo</i>	8	11	12	31
<i>Kostiviarska</i>	7	2	9	18
<i>Majer</i>	11	6	15	32
<i>Graniar</i>	5	7	16	28
<i>Nad plážou, Tajovského Školská</i>	10	13	17	40
<b>Počet detí spolu</b>	<b>151</b>	<b>97</b>	<b>291</b>	<b>539</b>

c) Počty detí v členení podľa vekovej štruktúry a podľa miesta trvalého pobytu



## KONCEPCIA BUDOVANIA MESTSKÝCH DETSKÝCH IHRÍSK V BANSKEJ BYSTRICI



d) počet škôl (Materské školy, Základné školy) v danej konkrétnej lokalite

Lokalita	Materské školy	Základné školy
<b>Centrum</b>	7	3
<b>Fončorda</b>	6	4
<b>Radvaň</b>	2	1
<b>Sásová</b>	6	5
<b>Podlavice</b>	2	1
<b>Uhlisko</b>	1	0
<b>Ostatné mestské časti a ulice</b>	4	1
<b>Spolu</b>	<b>28</b>	<b>15</b>

Pri spracovávaní koncepcie rekonštrukcie a budovania detských ihrísk sa vychádzalo z nasledovných podkladov:

- 1) Zoznam detských ihrísk podľa katastrálnych území v rámci mesta i prímestských častí, vrátane ich technického vybavenia, vypracovaného organizáciou Záhradnícke a rekreačné služby mesta Banská Bystrica (ďalej len ZAaRES) k 31.08.2007 (autor Ing. Zajac).
- 2) Materiál „Centralizácia detských nenáročných ihrísk v meste Banská Bystrica“. Súčasťou materiálu sú vytipované lokality s najväčšou koncentráciou detí v predškolskom veku a návrh etáp budovania a rekonštrukcie mestských detských ihrísk. Prílohu tvorí inventarizácia detských ihrísk (okrem prímestských častí) zakreslená na podklade katastrálnej mapy v digitálnej forme (autori: Mgr. Barlíková, Mgr. Baloghová, Ing. arch. Kováčová).
- 3) Štatistický prehľad vypracovaný Matričným úradom mesta Banská Bystrica podľa veku a trvalého pobytu detí ku dňu 18.2.2008.
- 4) Analytický materiál „Významné plochy zelene na území mesta Banská Bystrica“ (autor Ing. Zajac). Tento materiál obsahuje charakteristiku štyroch stupňov významnosti plôch zelene, kritériá stanovenia významnosti, odporúčania pre ich perspektívne využívanie, a to aj pre krátkodobú rekreáciu vrátane detských ihrísk.
- 5) Inventarizácia detských ihrísk a zadefinovanie štyroch typov detských ihrísk, ktoré sú v správe jednotlivých zodpovedných referátov alebo základných a materských škôl:

Typy detských ihrísk:

- a) **mestské detské ihriská** - sú verejne prístupné detské ihriská s osadenými hernými prvkami (kolotoče, preliezačky, hojdačky, pieskovisko, lavičky atď.) pre deti vo veku od 2 do 12 rokov, určené na ich zmysluplné trávenie voľného času. Sú rozmiestnené po celom území mesta, na sídliskách, v parkoch a slúžia všetkým deťom v meste. Za tento typ detských ihrísk zodpovedá Oddelenie verejnoprospešných služieb MsÚ, z rozpočtu ktorého je financovaná ich obnova a údržba. Z dôvodu ich „verejnej dostupnosti“, je možné na ich obnovu žiadať zdroje z malých grantových programov a realizovať ju s pomocou dobrovoľníckej práce občanov mesta.
- b) **malé nenárodné športové ihriská** - Sú buď verejne prístupné obyvateľom mesta alebo sú prenajaté a teda uzamknuté v správe telovýchovných jednôt, športových klubov, resp. nájomcov, kde je potrebné sa objednať u správcu a využívanie je



možné za úhradu.

- c) **detské ihriská v materských školách** - Sú majetkom mesta, nakoľko materské školy nemajú samostatnú právnu subjektivitu. Väčšinou sú ohradené, teda nie sú verejne prístupné. Udržiavajú ich škôlky v spolupráci s rodičmi detí a slúžia deťom navštevujúcim tieto zariadenia. Za malé nenáročné športové ihriská a detské ihriská v materských školách zodpovedá Odbor školstva, športu a kultúry MsÚ, takže aj ich obnova a rekonštrukcia je financovaná z rozpočtu mesta.
- d) **školské ihriská** - Sú majetkom mesta, keďže zriaďovateľom základných škôl je mesto. Základné školy majú samostatnú právnu subjektivitu, takže sú ich správcami a v rámci svojich možností zabezpečujú ich obnovu (získavajú zdroje z malých grantov, od sponzorov, darov rodičov a pod. Na ich obnovu je možné získať finančné zdroje aj z Eurofondov v rámci celkovej rekonštrukcie školy). Keďže sa o svoje športoviská starajú a majú právnu subjektivitu, môžu ich ohradiť a za ich využívanie žiadať úhrady, čím sa pre bežnú verejnosť stávajú nedostupnými.

Územný plán - ÚPN-A Banská Bystrica určuje zásady rozvoja územia mesta Banská Bystrica, najmä priestorové usporiadanie a funkčné využívanie územia a zároveň vytvára predpoklady pre trvalý súlad všetkých činností v území. Pri územnom rozhodovaní sú východiskom komplexné analýzy územno-technických podmienok, s dôrazom na limity územia, demografický vývoj, dochádzkové vzdialenosti, komunikačné prístupy, možnosti parkovania, zdravé životné prostredie bez hluku, exhalátov atď.

Nový územný plán mesta Banská Bystrica vymedzí nové rozvojové obytné plochy mesta a v rámci nich vo väzbe na existujúce obytné územia mesta vytvorí podmienky pre aktualizáciu koncepcie centrálnych detských ihrísk.

## **2. CIELE KONCEPCIE**

Cieľmi koncepcie budovania mestských detských ihrísk sú:

- 1) zdefinovať význam mestských detských ihrísk z dôrazom na plnenie výchovno-vzdelávacej funkcie;
- 2) určiť postupnosť krokov a pravidiel pri budovaní mestských detských ihrísk v meste Banská Bystrica z hľadiska potrieb mesta;
- 3) rozčleniť mestské detské ihriská na centrálna a ostatné detské ihriská;
- 4) optimálne rozmiestnenie mestských detských ihrísk podľa územného a demografického

členenia mesta;

- 5) zdefinovať charakteristické znaky mestských detských ihrísk;
- 6) určiť základné tematické zameranie jednotlivých mestských detských ihrísk;
- 7) určiť cieľové skupiny užívateľov mestských detských ihrísk;
- 8) pre konkrétnu tému určiť typ herných zariadení pre jednotlivé vekové skupiny detí, ktorými môže byť mestské detské ihrisko vybavené;
- 9) pre každé mestské detské ihrisko spracovať realizačný projekt usporiadania a osadenia hracích prvkov;
- 10) etapizácia budovania mestských detských ihrísk - určiť postupnosť budovania a rekonštrukcie mestských detských ihrísk;
- 11) zapojiť do budovania a následnej starostlivosti o mestské detské ihriská obyvateľov mesta, občianske združenia a zdefinovať pravidlá a postupy pre svojpomocné budovanie určitého typu detských ihrísk, na pozemkoch vo vlastníctve a správe mesta Banská Bystrica;
- 12) zdefinovať zdroje ich financovania výstavby a rekonštrukcie mestských detských ihrísk.

### **3. ZHODNOTENIE SÚČASNÉHO STAVU**

Mesto Banská Bystrica disponuje veľkým počtom detských ihrísk rôzneho typu vybudovaných na verejných priestranstvách a pozemkoch základných a materských škôl, ktoré sú majetkom mesta. V súčasnosti sú k dispozícii štyri typy detských ihrísk:

- mestské detské ihriská,
- malé nenáročné športové ihriská,
- detské ihriská v Materských školách a
- školské ihriská v Základných školách.

Súčasný stav mestských detských ihrísk je charakterizovaný ich počtom a základným vybavením. Väčšina existujúcich mestských detských ihrísk nevyhovuje prísny európskym bezpečnostným normám a vykonávajú sa len nevyhnutné opravy.

Mestské detské ihriská na území mesta Banská Bystrica boli postupne realizované súčasne s výstavbou sídlisk a obytných súborov komplexnej bytovej výstavby zo štátneho rozpočtu a investičných a rozvojových programov mesta. Pôvodne boli v správe bývalých Technických služieb mesta Banská Bystrica, ktorým však neboli od dodávateľa KBV protokolárne odovzdané. Od roku 1991 kedy boli v súlade s projektom „Ekonomizácie verejno-prospešných služieb“ Technické služby mesta zrušené, sú v správe organizácie ZAaRES mesta Banská Bystrica, ktorá je príspevkovou organizáciou mesta Banská Bystrica zriadená, ako

odborný garant pre krajinnú architektúru a sadovníctvo.

Od roku 1992 sa nové mestské detské ihriská z dôvodu nedostatku finančných prostriedkov mesta nerealizovali. Dokonca ani finančné prostriedky určené na ich údržbu nepostačujú na obnovu všetkých detských ihrísk v meste. Veľká časť nákladov predstavuje len základné opravy, výmenu zdevastovaných, resp. opotrebovaných konštrukčných častí, nátery herných prvkov, povinnú dezinfekciu pieskovísk a ojedinelé doplnenie detského herného prvku.

Údržbu mestských detských ihrísk vykonáva správca mestskej zelene ZAaRES každoročne aj nad rámec schválených a pridelených zdrojov.

Mestské detské ihriská, ktoré boli zrealizované v rokoch 2000-2006 boli budované z finančných zdrojov získaných od súkromných spoločností, sponzorov alebo z rôznych menších grantových programov.

Až v roku 2007 Mesto Banská Bystrica vyčlenilo z rozpočtu mesta finančné zdroje, ktoré sa použili na dobudovanie a rekonštrukciu piatich mestských detských ihrísk.

Vzhľadom na prísne európske normy všetky hracie prvky osadené na mestských detských ihriskách musia byť vyrobené certifikovanými výrobcami a teda spĺňať všetky platné bezpečnostné normy. Z tohto dôvodu mesto musí pristúpiť k postupnej rekonštrukcii mestských detských ihrísk a ich pretvoreniu na moderné ihriská, ktoré bezpečne plnia nielen funkciu zdroja zábavy, ale aj výchovno-vzdelávaciu funkciu.

Okrem toho, že väčšina z nich nespĺňa bezpečnostné normy, majú všetky ten istý charakter a to isté strohé vybavenie bez fantázie – jedna lavička, rovnaké preliezačky, rovnaké hojdačky, malé neohradené pieskovisko - pre deti nič zaujímavé, nič inovatívne, aj keď sa presunú z jedného ihriska na druhé.

Z tohto dôvodu bolo súčasťou inventarizácie mestských detských ihrísk aj zmapovanie stavu detských zariadení na týchto mestských detských ihriskách, ktoré bolo podkladom pre opravu poškodených herných prvkov.

Na základe tejto inventarizácie bol aj vypracovaný Mestom Banská Bystrica a Útvárom hlavného architekta mesta Banská Bystrica (ďalej len ÚHA) materiál „Centralizácia detských nenáročných ihrísk v meste Banská Bystrica“, ktorý navrhuje jednak lokalizáciu centrálnych detských ihrísk, ale aj definuje ostatné mestské detské ihriská, ktoré majú byť ponechané, a ktoré vzhľadom na ich nevyhovujúci funkčný stav alebo nepriaznivý demografický vývoj v danej lokalite majú byť zrušené.

Zároveň v poslednom období v súvislosti s budovaním ihrísk v meste narastá iniciatíva občianskych združení a obyvateľov jednotlivých sídlisk, ktorí sa zapájajú do rôznych výziev od nadácií a mimovládnych organizácií na zlepšovanie životného prostredia na sídliskách, kde žijú. Takto získané finančné prostriedky používajú aj na budovanie detských ihrísk, ktoré sú umiestnené na mestských pozemkoch. S tým súvisí aj zabezpečenie dodržania všetkých

platných bezpečnostných noriem pri ich budovaní.

Očakávame, že úspešnou realizáciou tejto koncepcie naplníme požiadavky obyvateľov nespokojných so stavom detských ihrísk v meste.

Z uvedených dôvodov je **potrebné zdefinovať pravidlá a postupy nie len pre Mesto Banská Bystrica, ale aj pre svojpomocné budovanie mestských detských ihrísk na pozemkoch vo vlastníctve mesta.**

Vzhľadom k tomu, že okrem mestských detských ihrísk sú ostatné väčšinou v správe školských zariadení alebo telovýchovných jednôt, ktoré sa významnou mierou podieľajú na zveľaďovaní týchto plôch, táto **koncepcia rieši len detské ihriská, ktoré sú verejne prístupné.** Mestské detské ihriská využíva naozaj široká verejnosť a predstavujú možnosť aktívneho a zmyslu plného trávenia voľného času pre veľký počet detí a mládeže v meste Banská Bystrica.

*Sumarizácia detských ihrísk v Banskej Bystrici*

Lokalita	Mestské detské ihriská	Športové nenáročné ihriská	Ihriská v MŠ	Ihriská v ZŠ
Centrum	27	3	7	3
Fončorda	58	5	6	4
Radvaň	24	3	2	1
Sásová	31	12	6	5
Podlavice	4	3	2	1
Uhlisko	6	1	1	0
Ostatné mestské časti a ulice	1	3	4	1

Podľa terajšej evidencie je v katastrálnom území Banská Bystrica spolu 39 detských ihrísk. Sú na nich osadené 3 prvky typu „veža“ a 103 rôznych hracích prvkov a náradia. Ďalších 10 hracích prvkov sa nachádza pri samostatných pieskoviskách. Okrem toho je zaznamenaných 6 plôch, ktoré nie sú evidované ako ihriská a je na nich spolu 10 ks náradia, spravidla šmýkačiek. Na tomto území je tiež 11 ihrísk pre loptové hry.

V katastrálnom území Radvaň je spolu 75 detských ihrísk. Z vybavenia sú na nich 4ks veže, 200 ks rôznych hracích prvkov a náradia. Na samostatných pieskoviskách je 31 hracích prvkov. Voľných plôch bez zaradenia k detským ihriskám je 23 a je na nich 31 ks náradia. Vybudovaných je 39 ihrísk pre loptové hry.

V katastrálnom území Podlavice sú evidované 3 detské ihriská, kde sú osadené 2 veže a 5 rôznych druhov náradia a hracích prvkov. Pri samostatných pieskoviskách je ďalších 7 ks náradia. Na 2 voľných plochách sú 4 ks náradia a vybudované sú 3 ihriská pre loptové hry.

Katastrálne územie Sásová má v súčasnosti 33 detských ihrísk. Vybavené sú 5 vežami a 115 ks rôzneho náradia a hracích prvkov. Na samostatných pieskoviskách je osadených spolu 47 ks náradia. Na 24 voľných plochách mimo detských ihrísk sa nachádza 45 ks rôzneho náradia. K dispozícii je tiež 23 ihrísk pre loptové hry.

V katastrálnom území Senica je len jedno detské ihrisko s 5 ks hracích prvkov a náradia.

#### **4. PREDPOKLADANÝ STAV**

V súčasnosti je možné koncepčne riešiť otázku budovania a rekonštrukcie detských ihrísk len na plochách, ktoré sú vo vlastníctve a užívaní mesta Banská Bystrica a jeho prímestských častí. Základnou myšlienkou je, aby tieto ihriská boli verejne prístupné a mohli byť využívané čo najširšou verejnosťou.

Dôležitými faktormi pri tvorbe návrhu koncepcie sú typy ihrísk, počet jednotlivých typov ihrísk, ich lokalizácia a vybavenie hracími prvkami a zariadením. Zohľadňuje sa pritom koncentrácia detí predškolského a školského veku v tej ktorej lokalite, predpokladaný demografický vývoj a spádová oblasť, ktorú daná lokalita pokrýva.

Do návrhu koncepcie sú zahrnuté **mestské detské ihriská**, ktoré môžeme rozdeliť na:

**a) Centrálna mestské detské ihriská**

**b) Detské mestské ihriská**

Z hľadiska lokalizácie detských ihrísk sa budú využívať predovšetkým priestory medziblokov na sídliskách, iné verejné priestranstvá v husto obývaných častiach mesta, plochy parkov a parčíkov. Za určitých presne stanovených podmienok je možné sprístupniť aj ihriská materských škôl.

V záujme podporenia hravosti, tvorivosti detí, fantázie, telesnej zdatnosti, možnosti výberu aktivít, ale aj navodenia určitých skutočných životných situácií, budú detské ihriská tematicky zamerané na určitý druh aktivity alebo činnosti.

Z tohto tematického zamerania sa odvíja špecifikácia vybavenia jednotlivých ihrísk hracími prvkami a zariadeniami.

Dôležitá je otázka cieľových skupín obyvateľstva, ktorým majú ihriská slúžiť. Okrem

diferencovania ihrísk podľa veku detí (napr. 2 – 6 rokov, 6 – 10 rokov, 10 – 12 rokov), čo predstavuje priame cieľové skupiny, je snaha uspokojiť a zaangažovať do aktivít aj nepriamu cieľovú skupinu (rodičia, starí rodičia, dôchodcovia a iní).

Všetky zámery a možnosť ich realizácie sú závislé od spôsobu financovania, spolupráce s rodičmi, občianskymi združeniami a organizáciami na území mesta, vrátane usmerneného svojpomocného budovania mestských detských ihrísk.

Úspešnosť realizácie predpokladaných zámerov je podmienená určením priorít a stanovením jednotlivých etáp postupného budovania a rekonštrukcie mestských detských ihrísk a zdrojov ich financovania.

## **5. NÁVRH KONCEPCIE**

Mestské detské ihriská využíva naozaj široká verejnosť a predstavujú možnosť aktívneho a zmysluplného trávenia voľného času pre veľký počet detí a mládeže v meste Banská Bystrica.

### **5.1. Postupnosť krokov a pravidiel pre budovanie detských ihrísk v meste Banská Bystrica z hľadiska potrieb mesta**

Hlavným cieľom koncepcie je určiť postupnosť krokov a pravidiel pre budovanie detských ihrísk v meste Banská Bystrica z hľadiska potrieb mesta za účelom vybudovania moderných mestských detských ihrísk tak, aby plnili základnú výchovno-vzdelávaciu funkciu u detí a mládeže.

- Na každom sídlisku vybudovať minimálne jednom centrálne mestské detské ihrisko, ktoré bude mať vypracovaný a schválený realizačný projekt;
- Postupne rekonštruovať ostatné mestské detské ihriská;
- Na každom sídlisku vytvoriť a osadiť mapu s vyznačeným umiestnením mestských detských ihrísk;
- Odstrániť nevyužívané, málo využívané alebo nebezpečné mestské detské ihriská;
- Pieskoviská nenavštevované, príp. lokalizované v nevhodných podmienkach (blízkosť komunikácie, dopravný uzol...) sa budú likvidovať a upravovať ozelenením.

## 5.2. Rozčlenenie mestských detských ihrísk na centrálné a ostatné

### A. CENTRÁLNE MESTSKÉ DETSKÉ IHRISKÁ

#### Lokalizácia:

Centrálné mestské detské ihriská budú vybudované na plochách už existujúcich väčších detských ihrísk alebo na plochách vytipovaných v spolupráci s architektmi Útvaru hlavného architekta, pracovníkmi Záhradníckych a rekreačných služieb, Oddelenia strategického rozvoja mesta a verejného obstarávania a Oddelenia verejnoprospešných služieb Mestského úradu Banská Bystrica.

Centrálné mestské detské ihriská budú spĺňať tieto kritériá:

- lokalizácia podľa možnosti v najhustejšie obývanej lokalite na danom sídlisku (vytipovať podľa štatistiky počtu detí od 0-12 rokov, podľa trvalého pobytu a podľa polohy umiestnenia školských zariadení, obchodných domov, príp. zdravotníckych zariadení);
- plocha ľahko dostupná zo všetkých častí daného sídliska;
- blízkosť parkovacích plôch;
- blízkosť základných a materských škôl;
- blízkosť prírody - významné plochy zelene, parčíky

#### Charakteristické znaky:

- nové bezpečné herné prvky spĺňajúce európske normy bezpečnosti v súlade s STN
- bezpečnostná dopadová plocha pod herné prvky alebo bezpečnostný dopadový podklad spĺňajúci normy STN;
- kryté pieskoviská s pravidelnou dezinfekciou v čase od 1.5. do 30.9. v intervaloch 1x/2 týždne a kompletnou výmenou piesku 1x/1 roky
- bezpečný prístup k ihrisku – snažiť sa umiestniť ihriská mimo frekventovaných cestných komunikácií, v prípade potreby vybudovať bezbariérové vyvýšené priechody pre chodcov, ktoré zároveň slúžia ako spomaľovače áut, tlačidlový semafor pre peších;
- prístup na ihrisko aj pre handicapované deti;
- rozčlenenie priestoru pre jednotlivé vekové skupiny, rozdeliť ihrisko na zóny pre jednotlivé vekové kategórie detí;
- jednotné označenie: názov a téma, ktorá bude určená s návrhom ich vybavenia

príslušnými téme vystihujúcimi hracími prvkami a ich rozčlenenie podľa vekových skupín detí. Pre konkrétnu tému určiť typ herných zariadení pre jednotlivé vekové skupiny detí, ktorými môže byť ihrisko vybavené;

- každé centrálné mestské detské ihrisko bude mať okrem špecificky tematicky zameraných herných prvkov aj štandardné vybavenie rovnaké pre každé centrálné ihrisko (závesné, váhové a pružinové hojdačky, domček s preliezačkami, tabule na kreslenie, kryté pieskovisko, herný prvok vhodný aj pre handicapované deti – všetko s dizajnom zodpovedajúcim danej téme).
- skultúrnenie vzhľadu ihriska výsadbou zelene, osadením lavičiek a smetných košov;
- vytvorenie oddychovej zóny nielen pre deti, ale aj pre ich rodičov a starých rodičov;
- vytvorenie a osadenie pravidiel užívania mestských detských ihrísk;
- centrálné detské ihriská postupne oplotiť. Oplotenie je nevyhnutné pre zamedzenie prístupu mačiek a psov v súlade s hygienickými predpismi, spôsob oplotenia určí projektová dokumentácia, z hľadiska súladu s okolím sa doporučuje sa pletivo, živý plot, drevený nízky plot atď.
- každé ihrisko bude obsahovať jeden relaxačný – posilňovací - aktívny prvok aj pre dospelých
- pre zabezpečenie ihriska voči prejavom vandalizmu a krádežiam na každé centrálné mestské detské ihrisko bude podľa možností umiestnená kamera, ktorá bude monitorovať nielen herný, ale aj príľahlý priestor

### ***B. OSTATNÉ MESTSKÉ DETSKÉ IHRISKÁ***

#### Lokalizácia:

Sú to menšie mestské detské ihriská existujúce na sídliskách, ktoré sa budú postupne rekonštruovať na moderné detské ihriská, aby zodpovedali prísnyh bezpečnostným normám (STN EN 1176, STN EN 1177) a rozvíjali detskú fantáziu, tvorivosť, kreativitu, pomáhali rozvíjať fyzickú zdatnosť detí, ako aj plnili výchovno-vzdelávaciu funkciu. Deti si formou imitácie rôznych úkonov na danú tému osvojujú vedomosti a zručnosti potrebné v reálnom živote.

#### Charakteristické znaky:

- na jednom sídlisku zrekonštruovať viac menších detských ihrísk, aby sa deti mali možnosť rozvíjať vo viacerých oblastiach;



- bezpečnostná dopadová plocha pod herné prvky alebo bezpečnostný dopadový podklad spĺňajúci normy STN;
- zadefinovať tému ihriska;
- doplnenie hernými prvkami na určenú tému;
- komplexné postupné dotváranie a obnova kompozičného celku detského mobiliáru a zelene;
- osadenie smetných košov, lavičiek a tabúl „Zákaz vodenia psov“;
- kryté pieskoviská pri intenzívne udržiavaných ostatných mestských detských ihriskách s pravidelnou dezinfekciou v čase od 1.5. do 30.9. v intervaloch 1 x/ 2 týždne a kompletnou výmenou piesku 1x /2 rok
- pieskoviská dočasne bez pokrytia pri extenzívne udržiavaných ostatných mestských detských ihriskách s pravidelnou dezinfekciou v čase od 1.5. do 30.9. v intervaloch 1x mesačne a kompletnou výmenou piesku 1x/2 roky

### 5.3. Základné tematické zameranie mestských detských ihrísk

Zámerom zadefinovať tému pre každé mestské detské ihrisko je v prvom rade zaujať deti, rozvíjať ich fantáziu pomocou imitácie diania. Na všetkých sídliskách budú zastúpené viaceré témy:

- doprava – osobná, nákladná, letecká, železničná, lodná, atď.
- bývanie – zámok, chata, indiánske típi, africký domček, kuchyňa, obchod atď.
- zručnosť, pohyb, fyzická zdatnosť – opičia dráha, preliezačky, horolezecké steny, prekážková dráha, bludisko, basketbalové koše, terče, stolnotenisový stôl, malé futbalové bránky atď.
- príroda – kvety, stromy, zvieratká, ovocie, zelenina, atď.
- rozprávka – perníková chalúpka, drak, hrad, atď.

### 5.4. Cieľové skupiny užívateľov mestských detských ihrísk

Vybudovaním nových centrálnych mestských detských ihrísk vznikne možnosť aktívne a zmysluplne stráviť voľný čas nie len, pre veľký počet detí a mládeže, ale aj dospelých.

Priama cieľová skupina obyvateľstva:

- deti žijúce v blízkom aj vzdialenejšom okolí centrálného mestského detského ihriska
- deti navštevujúce spádovú základnú školu na danom sídlisku
- deti navštevujúce spádové materské školy, príp. jasle v okolí
- deti prechádzajúce s rodičmi pešo danou lokalitou
- blízkosť autobusových zastávok

**Vekové zaradenie** - deti do 6. roku – predškolská mládež  
- deti od 6. do 10. roku – mladší školský vek mládeže  
- deti od 10. do 15. roku – starší školský vek mládeže  
- mládež nad 15. rok – adolescentná mládež

Nepriama cieľová skupina obyvateľstva:

- rodičia
- starí rodičia detí, príp. dôchodcovia
- všetci ostatní obyvatelia, ktorí tu nájdu príjemné miesto na oddych

### **5.5. Zásady budovania a realizačnej prípravy mestských detských ihrísk**

- Každý kalendárny rok vypracovať zoznam ihrísk navrhovaných na vybudovanie, príp. rekonštrukciu a predložiť na schválenie MsZ.
- Z rozpočtu mesta každý rok vybudovať stanovený počet centrálnych mestských detských ihrísk.
- Na každé centrálné mestské detské ihrisko pre daný kalendárny rok realizácie vypracovať a schváliť realizačný projekt usporiadania a osadenia hracích prvkov.
- Doručené žiadosti o dobudovanie ostatných mestských detských ihrísk alebo písomné požiadavky od verejnosti (občania, občianske združenia, občianske rady a poslanci mestských častí, atď.) predložiť na prerokovanie a schválenie Komisii pre budovanie mestských detských ihrísk, ktorú tvoria odborní pracovníci Mestského úradu Banská Bystrica, Záhradníckych a rekreačných služieb mesta Banská Bystrica a Útvaru hlavného architekta mesta Banská Bystrica

Etapizácia budovania mestských detských ihrísk

- Každý rok vybudovať alebo rekonštruovať schválený stanovený počet mestských detských ihrísk podľa výšky schválených finančných prostriedkov.

- Každý rok Komisia pre budovanie mestských detských ihrísk určí a odsúhlasí časový harmonogram budovania alebo rekonštrukcie už schváleného mestského detského ihriska.
- Pripraviť materiály na výstavbu mestského detského ihriska určeného k realizácii v danom roku s nasledovnou termínovou štruktúrou:
  - Výber a spracovanie podkladov pre vypracovanie projektovej dokumentácie (čomu predchádza rokovanie zástupcu MsÚ so zástupcami verejnosti) – **do konca februára** daného roku
  - Spracovanie projektovej dokumentácie – **do konca marca** daného roku
  - Ukončenie výberového konania pre dodávateľa stavby – **do konca apríla** daného roku
  - Zabezpečiť, resp. požiadať o súhlas – stavebné povolenie formou ohlásenia drobnej stavby na osadenie herných prvkov – **do konca mája** daného roku
  - Odovzdania a kolaudácia stavby centrálného mestského detského ihriska – **do konca júna** daného roku

### 5. 6. Spôsobý financovania budovania mestských detských ihrísk

Výstavba mestských detských ihrísk môže byť financovaná buď z rozpočtu mesta alebo iných finančných zdrojov.

Každý rok je mestským zastupiteľstvom schválený rozpočet mesta Banská Bystrica. Podľa výšky schválených finančných prostriedkov na budovanie centrálnych mestských detských ihrísk sa zrealizuje stanovený počet centrálnych ihrísk.

Z iných finančných zdrojov sa budú rekonštruovať ostatné mestské detské ihriská a to formou využitia finančnej podpory z rôznych malých grantových programov a iniciatív obyvateľov a OZ.

#### Iné zdroje financovania:

- malé grantové programy na budovanie detských mestských ihrísk, kde žiadateľmi je obec alebo občianske združenia, resp. občania, ktorí chcú svojpomocne zrekonštruovať mestské detské ihrisko a celkovo zveľadiť tento mestský priestor
- dotácie ministerstiev
- sponzorstvo
- práca dobrovoľníkov v spolupráci s mestom

- organizácie zriadené mestom:
  1. Mestské lesy
  2. ZAaRES
  3. Bytový podnik mesta Banská Bystrica
  4. MBB
  5. Mestská polícia
- vyjednávanie s rôznymi investormi pri vydávaní stavebných povolení na stavby veľkých polyfunkčných domov alebo iných stavieb o sponzorskom príspevku na vybudovanie mestského detského ihriska - podľa možnosti v blízkosti realizovanej stavby.

### 5.7. Možnosti spolupráce pri budovaní mestských detských ihrísk

Osloviť na spoluprácu:

- **Akadémiu umení** – vyhlásenie súťaže o najkrajšiu umeleckú skulptúru, ktorá bude dotvárať prostredie mestského detského ihriska
- **Katedra výtvarného umenia UMB BB** – dohoda o spolupráci - zadať ako ročníkové práce projekty na detské ihrisko alebo jeho časť, atď.
- **Fakulta architektúry STU BA** – dohodnúť spoluprácu pri tvorbe ihrísk - zadať ako ročníkové práce projekty na detské ihrisko alebo jeho časť, atď.
- **Stredné odborné učilištia – Odbor stolár, murár** – výpomoc pri jednoduchých pomocných stavebných prácach – dohodnúť výkon praxe
- **Základné školy** – v spolupráci s referátom školstva a vzdelávania vyhlásiť súťaž o najlepší, najkrajší, najoriginálnejší, najzaujímavejší model - preliezačka, herné zariadenie, atď. na danú tému konkrétneho ihriska
- **Aktivity mestských poslancov** – požiadať o pomoc pri komunikácii s obyvateľmi
- **Mestská polícia** – spolupráca pri ochrane herných prvkov voči vandalizmu a bezpečnosti na ihrisku – umiestnenie bezpečnostných kamier a hliadky
- **Občianske združenia** – oslovenie domových samospráv prostredníctvom radničných novín – výzva na internete na dobrovoľnícku pomoc
- **Osveta** – pre obyvateľov, ako postupovať pri svojpomocnom budovaní mestských detských ihrísk. Ako prvý krok je nutné skontaktovať sa s pracovníkom oddelenia

verejnoprospešných služieb mestského úradu zodpovedným za mestské detské ihriská.

Pri vyhlasovaní súťaži je potrebné vypracovať presné podmienky súťaže, aby boli dodržané bezpečnostné pravidlá pre tvorbu jednotlivých modelov. Materiál na výrobu súťažných modelov, ako napríklad drevo bude možné získať od mestských organizácií.

## **6. PRAVIDLÁ PRE SVOJPOMOCNÉ BUDOVANIE MESTSKÝCH DETSKÝCH IHRÍSK**

V posledné období vzrástol počet žiadostí na rekonštrukciu ostatných mestských detských ihrísk od obyvateľov. Žiadateľmi sú prevažne mamičky, ktoré sú na rodičovskej dovolenke. Ide o svojpomocné osadenie sponzorsky získaných herných prvkov alebo svojpomocne vyrobených herných prvkov, ktoré nespĺňajú stanovené normy.

Keďže ide o detské ihriská a osadenie herných prvkov na mestských pozemkoch, kde zodpovednosť za plnenie bezpečnostných a právnych predpisov zodpovedá Mesto Banská Bystrica je nutné, aby boli vypracované a schválené Pravidlá pre svojpomocné budovanie mestských detských ihrísk.

Pravidlá budú zverejnené a všetkým obyvateľom sprístupnené na internetovej stránke Mesta Banská Bystrica ([www.banskabystrica.sk](http://www.banskabystrica.sk)).

### **6.1. Podmienky pre svojpomocné budovanie mestských detských ihrísk**

Obyvatelia, ktorí majú záujem o svojpomocnú rekonštrukciu detského ihriska musia mať súhlas od Mesta Banská Bystrica. V prípade zistenia, že herné prvky na detskom ihrisku boli osadené bez súhlasu, budú herné prvky považované za „čiernu stavbu“ zrealizovanú na cudzom pozemku a budú demontované.

Všetky novoosadené herné prvky musia spĺňať STN EN 1176 a STN EN 1177. Žiadateľ musí disponovať kópiami certifikátov o splnení STN k všetkým herným prvkom. Tieto kópie musia byť potvrdené výrobcom, príp. dodávateľom herných prvkov.

Okolité verejná zeleň (stromy, kry a kvetiny) v návrhu kompozičného riešenia, ako aj počas realizácie rekonštrukcie detského ihriska nesmie byť žiadnym spôsobom zasiahnutá, poškodená, vyrúbaná, príp. použitá na ukotvenie herných prvkov.

Každý herný prvok musí mať zákonom určenú záručnú dobu a počas nej musí dodávateľ herných prvkov vykonávať kontroly a pri zistených závadách ich odstraňovať.

Žiadateľ je povinný po ukončení realizačných prác prizvať oprávnených zástupcov MsÚ

Banská Bystrica a správcu zelene ZAaRES mesta Banská Bystrica. Vypracuje sa Protokol o vykonaní kontroly a prevzatia novoosadených herných prvkov, kde sa zapíšu porealizačné opatrenia spojené so zahájením užívania a plynutia záručných lehôt. Po splnení všetkých opatrení ZAaRES prevezme správu nad daným detským ihriskom.

Pri prebratí detského ihriska do správy ZAaRES sa vypracuje darovacia zmluva medzi Mestom Banská Bystrica a žiadateľom, prípadne dodávateľom herných prvkov.

## **6.2. Postup schvaľovania svojpomocného budovania mestských detských ihrísk**

1. Záujemca zašle žiadosť o súhlas s osadením herných prvkov na mestské detské ihrisko na Oddelenie verejnoprospešných služieb MsÚ.
2. Žiadosť musí obsahovať:
  - meno, telefonický kontakt žiadateľa a za koho žiadateľ vystupuje;
  - lokalitu mestského detského ihriska (ulica, prípadne čísla bytových domov), na ktoré žiadateľ žiada súhlas s osadením herných prvkov;
  - opis a množstvo herných prvkov, ktoré žiadateľ žiada osadiť;
  - návrh tematického zamerania ihriska;
  - stručný náčrt rozmiestnenia herných prvkov;
  - zdroj a výška planovaných finančných prostriedkov na zakúpenie herných prvkov;
  - súhlas obyvateľov bývajúcich v blízkosti ihriska s rekonštrukciou mestského detského ihriska;
3. Oddelenie verejnoprospešných služieb zašle žiadateľovi potvrdenie o zaevidovaní jeho žiadosti a termín predloženia jeho žiadosti Komisii pre budovanie mestských detských ihrísk.
4. Členovia komisie k žiadosti do zápisu vyjadria svoje pripomienky, návrhy, súhlas alebo nesúhlas s osadením herných prvkov na danom ihrisku.
5. Oddelenie verejnoprospešných služieb zašle žiadateľovi stanovisko Komisie pre budovanie mestských detských ihrísk. Pracovník oddelenia verejnoprospešných služieb sa telefonicky skontaktuje so žiadateľom a dohodne si stretnutie na danom detskom ihrisku.
6. V prípade súhlasu je žiadateľ vyzvaný na doplnenie žiadosti o ďalšie prílohy potrebné pre ohlásenie drobnej stavby na Stavebný úrad:
  - 2 ks zjednodušená projektová výkresová dokumentácia, ktorá bude obsahovať:
    - stručná technická správa o rozsahu, účele a mieste uskutočnenia drobnej stavby,
    - popis druhu použitých stavebných materiálov a výrobkov,
    - jednoduchý technický opis uskutočnenia stavby,
    - odhad celkovej výšky stavebných nákladov v EUR/SKK,
  - pri výstavbe oplotenia – vytyčovací výkres, výkres rezu + protokol o vytýčení, potvrdený oprávnenou odborne spôsobilou osobou
  - stanoviská vlastníkov susedných nehnuteľností k navrhovanej drobnej stavbe – ak nie je vlastníkom Mesto Banská Bystrica

- termín uskutočnenia stavby: začatie, ukončenie
  - spôsob uskutočnenia drobnej stavby (svojpomocne, dodávateľsky)
  - pri uskutočňovaní prác svojpomocne:
    - meno a adresa odborného dozora – osoby, ktorá zabezpečuje odborné vedenie uskutočňovania drobnej stavby,
    - písomné prehlásenie odborného dozora, že bude zabezpečovať odborné vedenie uskutočňovania drobnej stavby
  - kópie certifikátov všetkých herných prvkov o splnení bezpečnostných noriem STN ... potvrdené dodávateľom
7. Realizáciu osadenia herných prvkov môže žiadateľ uskutočniť až po doručení kópie stavebného povolenia.

### **7. ZÁVER**

Mestské detské ihriská majú veľký význam pri výchove detí. Zadefinovaním ich nepopierateľného spoločenského významu, ako aj stanovením podmienok pre ich budovanie a následne ich zmysluplnú a bezpečnú funkčnosť, táto koncepcia výraznou mierou prispeje ku skvalitneniu podmienok trávenia voľného času ako detí, tak aj ich rodičov a starých rodičov.

**PRÍLOHY**

- 1.** Mapový podklad k materiálu „Konceptia budovania centrálnych mestských detských ihrísk v Banskej Bystrici“
- 2.** Zoznam nových centrálnych mestských detských ihrísk
- 3.** Zoznam centrálnych mestských detských ihrísk na dobudovanie