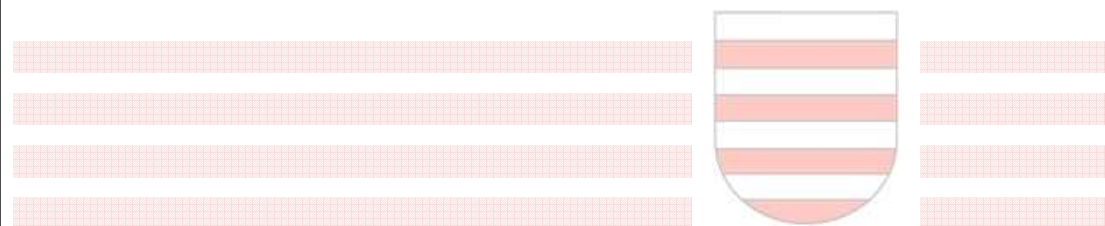


**VÝROČNÁ SPRÁVA
MESTA BANSKÁ BYSTRICA**

2008



2008

**VÝROČNÁ SPRÁVA
MESTA BANSKÁ BYSTRICA**

2008



„ Chceme, aby Banská Bystrica bola mestom, do ktorého sa oplatí prísť, zostať ale sa aj vrátiť. „



OBSAH

Úvodné slovo primátora	7
Mesto Banská Bystrica	10
Poslanie, vízia	11
Organizačná štruktúra	12
Štruktúra pracovnej sily	14
Orgány samosprávy	15
Rozpočet	22
Rozvoj mesta v roku 2008	24
Významné udalosti	25
Finančné výkazy	26
Obchodné spoločnosti	31
Prílohy (Súvaha, Výkaz ziskov a strát, Dodatok k správe audítora)	32

ÚVODNÉ SLOVO PRIMÁTORA

Vážení spoluobčania mesta Banská Bystrica,

rok 2008 bol rokom plným očakávaní a významných zmien, ktoré zasiahli do udalostí bežného života každého z nás. Rozlúčka s mladou slovenskou korunou zahŕňala predovšetkým dôkladnú prípravu na zavedenie spoločnej európskej meny, čím Slovensko dokončilo prístupový proces a definitívne sa začlenilo do európskeho menového a hospodárskeho spoločenstva.

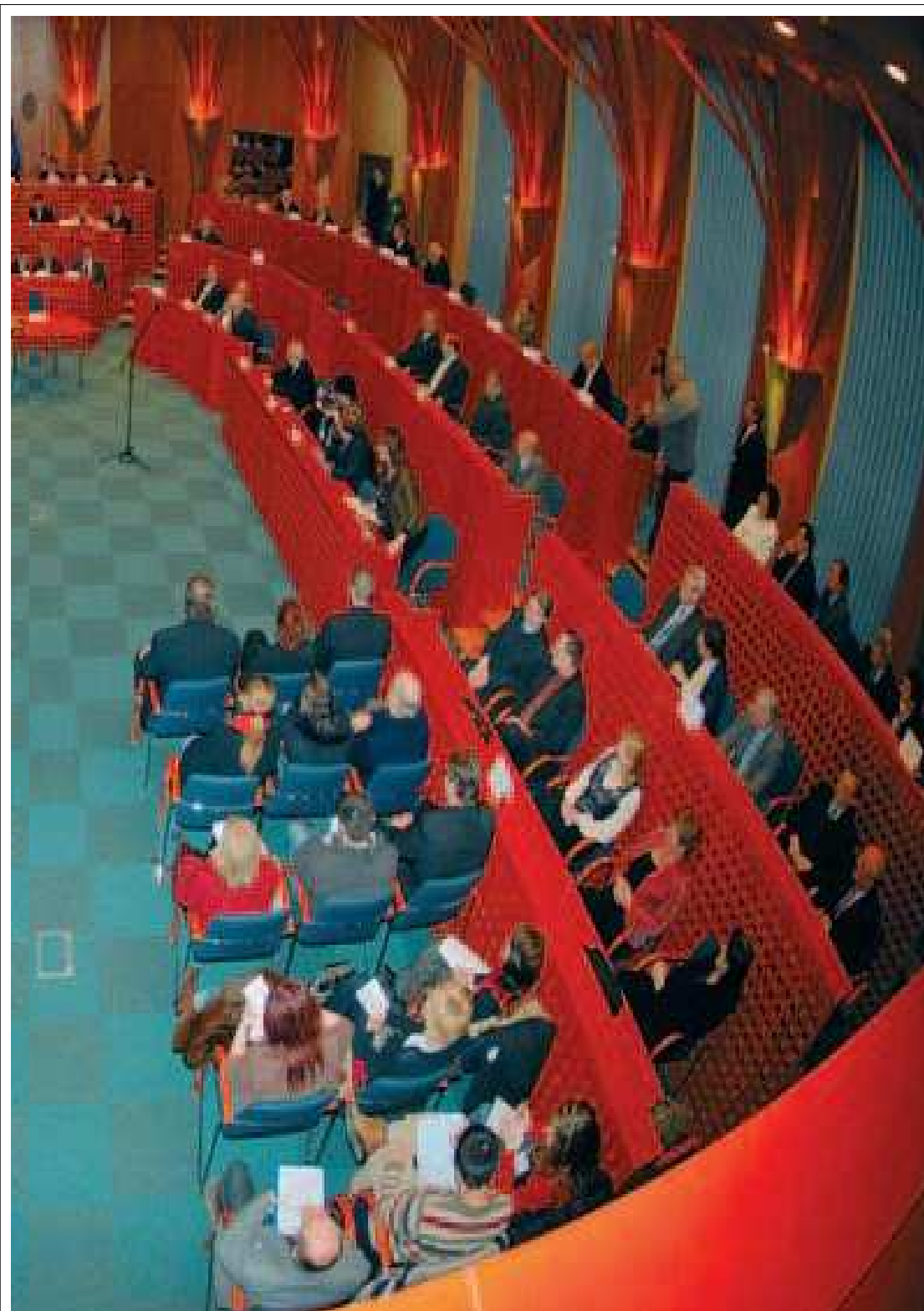


Predovšetkým druhá polovica roku 2008 sa niesla v znamení celosvetovej hospodárskej krízy, mesto a jeho občania aj napriek tomu prežili rok 2008 v znamení výrazných investičných aktivít, ktoré v posledných desiatich rokoch boli utlmené. Hospodárenie mesta s finančnými prostriedkami skončilo kladnými výsledkami.

Uplynulý rok priniesol aj viacero pozitívnych zmien v mnohých oblastiach, pričom je potrebné spomenúť skvalitnenie komunikácie medzi magistrátom a občanmi, k čomu prispelo aj otvorenie klientskeho centra na mestskom úrade. Za pozitívum považujem aj zavedenie ekologickej trolejbusovej dopravy a zlepšenie celkovej atmosféry v meste.

Verím, že aj v ďalšom roku sa nám podarí prispieť k rozvoju magistrátu a k spokojnosti obyvateľov mesta Banská Bystrica.

Ivan Saktor
primátor



CHARAKTERISTIKA MESTA

História mesta sa začala písať už v 13. storočí, kedy kráľ Belo IV. v roku 1255 udelil významnému centru remeselnej a banskej výroby tej doby štatút mesta.

V roku 1955 bola Banská Bystrica ako jedno z prvých miest na Slovensku vyhlásená za mestskú pamiatkovú rezerváciu. Medzi mnohé cenné pamätihodnosti patrí areál mestského hradu (Barbakan), námestie s kostolmi Panny Márie a sv. Kríža, starou radnicou a Matejovým domom. Srdcom mesta je veľké obdĺžnikové námestie Slovenského národného povstania s Mariánskym stĺpom.

Srdce stredného Slovenska leží vo Zvolenskej kotline, v údolí rieky Hron medzi Kremnickými a Starohorskými vrchmi a Poľanou. Rozprestiera sa na rozlohe 103,373274 km² v nadmorskej výške 362 m n.m. a s počtom obyvateľov 80 730 mu patrí 6. miesto v rebríčku najväčších miest Slovenska.



POSLANIE, VÍZIA

Základnými dokumentami strategického plánovania Mesta Banská Bystrica sú Rozvojový program Mesta Banská Bystrica na roky 2008-2010-2014, ktorý definuje komplexnú predstavu o budúcnosti rozvoja mesta v ekonomickej a sociálnej oblasti vrátane kultúrnych aktivít a využitia kultúrno-historického potenciálu a Program sociálneho a hospodárskeho rozvoja Mesta Banská Bystrica na roky 2007 - 2013 ako strednodobý strategický dokument, ktorý určuje smerovanie samosprávy definovaním konkrétnych aktivít a vízií a ich rozpísaním do realizačných a horizontálnych cieľov.

Víziou Mesta Banská Bystrica je:

„Banskú Bystricu formovať ako súčasť stredoslovenského metropolitného centra, ktoré bude využívať svoje ľudské, materiálne, prírodné a ekonomické zdroje na zvýšenie kvality života svojich občanov. Mesto bude pôsobiť ako nástupné centrum cestovného ruchu, centrum školstva, administratívy, podnikania, investovania a hospodárskeho rozvoja.“



*údaje o počte obyvateľov sú k 31.12.2006



ORGANIZAČNÁ ŠTRUKTÚRA V ROKU 2008

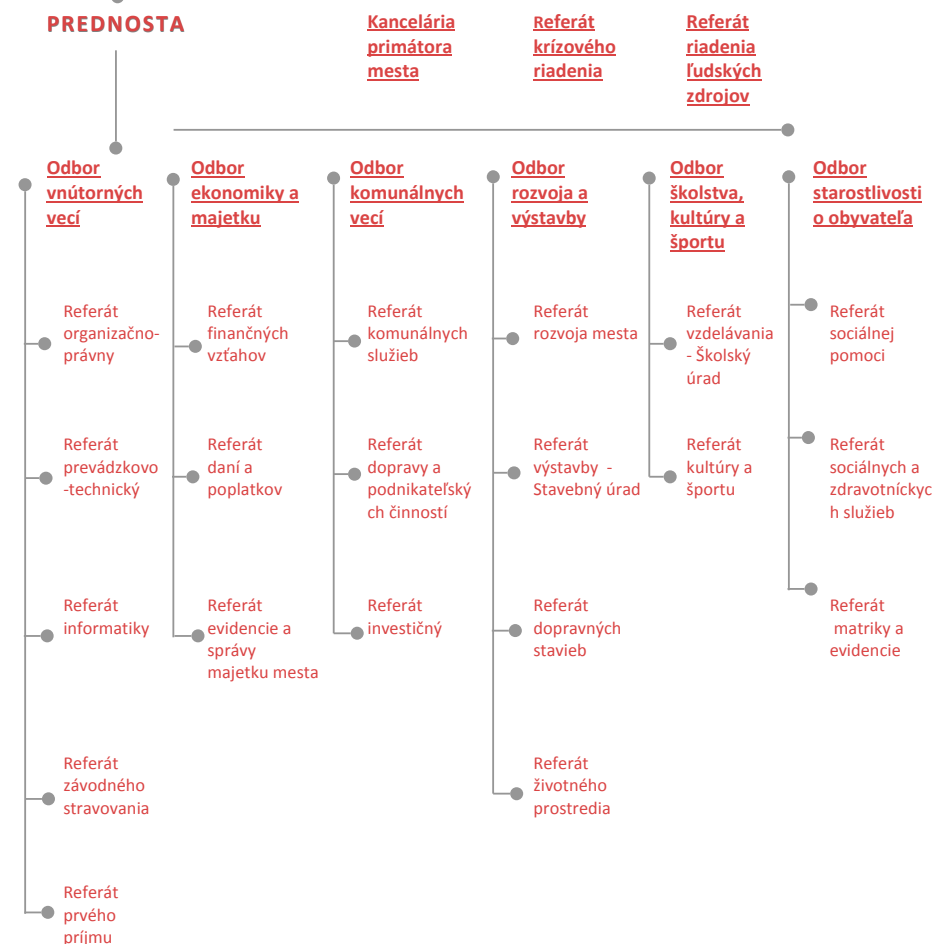
Mesto riadi a spravuje mestské zastupiteľstvo a primátor mesta, ktorým prináleží ako orgánom Mesta Banská Bystrica v zmysle zákona rozhodovať o základných otázkach jeho života. Exekutívnu zložkou je Mestský úrad, na čele ktorého stojí prednosta podliehajúci priamo štatutárnemu zástupcovi mesta a riadiaci činnosti jednotlivých odborov a im podliehajúcim organizáciám v sociálnej oblasti a oblasti školstva.

Za účelom zefektívnenia práce Mestského úradu bola pripravená nová organizačná štruktúra úradu s presne vymedzenými kompetenciami a úpravami činností jednotlivých pracovísk MsÚ. Dňa 28. apríla 2009 bol na zasadnutí MsZ schválený Návrh organizačného usporiadania Mestského úradu Banská Bystrica a východiská v uplatňovaní systému riadenia kvality uznesením č. 408/2009.



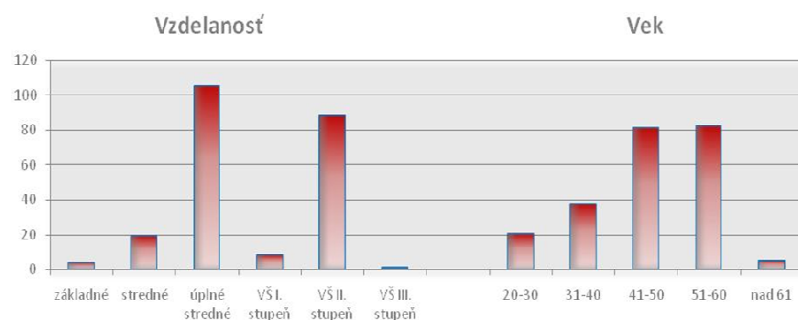
PRIMÁTOR

PREDNOSTA



ŠTRUKTÚRA PRACOVNEJ SILY

V roku 2008 bol stav zamestnancov Mesta Banská Bystrica pracujúcich na Mestskom úrade na úrovni 225, z čoho 68,4 % tvorili ženy (154) a muži sa podieľali 31,6 % (71) na celkovom počte zamestnancov.



Pomer zamestnancov s úplným stredným vzdelaním a zamestnancov s vysokoškolským vzdelaním druhého stupňa je vyrovnaný. Viac ako 70% zamestnancov sa nachádza vo veku 41-60 rokov.

ORGÁNY SAMOSPRÁVY

Mesto Banská Bystrica ako samostatný samosprávny územný celok je súčasťou verejnej správy, ktorá samostatne hospodári so svojím majetkom a finančnými zdrojmi v oblasti riešenia otázok lokálneho významu. Orgánmi mesta sú mestské zastupiteľstvo a primátor mesta.



Ivan Saktor
primátor mesta



Róbert Kazík
viceprimátor

Ivan Saktor sa narodil 14. októbra 1954 v Lučenci. V roku 2006 bol obyvateľmi Mesta Banská Bystrica zvolený do funkcie primátora mesta. Je najvyšším výkonným orgánom mesta a štatutárnym orgánom v majetkovoprávných a pracovnoprávných vzťahoch mesta.

Róbert Kazík sa narodil v 11. mája 1947 a do funkcie viceprimátora bol zvolený mestským zastupiteľstvom v máji 2007. Zastupuje primátora počas jeho neprítomnosti či nespôsobilosti na výkon funkcie.

Mestské zastupiteľstvo je orgánom obce, zloženým z poslancov zvolených v priamych voľbách obyvateľmi mesta.



Volebný obvod č. 1: Banská Bystrica (staré mesto, Uhlisko, Prednádražie, Šalková, Senica, Majer)



Viera Dubačová



Ing. Mgr. Pavol Katreniak



Ing. Zdenko Haring



MUDr. Ihsan Al Khouri,
PhD.



MUDr. Stanislav Čarský
PhD.



MUDr. Michal Bucek



MUDr. Marián Hlaváč

Volebný obvod č. 2: Kráľová, Iliaš, Kremnička, Rakytovce



Ing.arch. Ľudmila Priehodová



Milan Smädo



Ing. Jozef Haško



Volebný obvod č. 3: Radvaň, (Fončorda), Podlavice, Skubín



Ľubomír Motyčka



MUDr. Peter Bielik PhD.



RNDr. Ladislav Topoľský



PhDr. Ľubica Laššáková



Doc. RNDr. Katarína
Čižmárová CSc.



MUDr. Jozef Budaj



MUDr. Peter Mečiar



MUDr. Peter Hudec



MUDr. Ladislav Slobodník



Ing. Martin Baník



Mgr. Asen Almáši



Volebný obvod č. 4: Sásová, Rudlová, Uľanka, Jakub, Kostiviarska



Ing. Tomáš Novanský



Pavol Bielik



Mgr. Vladimír Pirošík



Ing. Milan Lichý



Ing. Beata Hirt



MUDr. Ján Šulaj PhD.



Ing. Martin Turčan



Ing. Peter Lačný



Róbert Kazík



Jakub Gajdošík



Poslanci Mestského zastupiteľstva vykonávali v roku 2008 svoju prácu aj v 10 komisiách:

1. Komisia MsZ pre financie, správu a hospodárenie s majetkom mesta a podnikateľskú činnosť
2. Komisia MsZ pre životné prostredie, územný rozvoj a odpady
3. Komisia MsZ pre rozvoj mestských častí
4. Komisia MsZ pre zdravie, sociálnu starostlivosť a bytovú politiku
5. Komisia MsZ pre školstvo a šport
6. Komisia MsZ pre dopravu, bezpečnosť, verejnoprospešné služby a verejný poriadok
7. Komisia MsZ pre regionálny rozvoj, medzinárodné vzťahy a cestovný ruch
8. Komisia MsZ pre kultúru, informatiku, mestskú kroniku a ZPOZ
9. Komisia MsZ pre ochranu verejného záujmu pri výkone funkcie a prešetrovanie sťažností
10. Dočasná komisia MsZ za účelom zmeny volebných obvodov a Štatútu mesta

MESTSKÁ RADA

Mestská rada Mesta Banská Bystrica je iniciatívnym, výkonným a kontrolným orgánom mestského zastupiteľstva. Zároveň plní funkciu poradného orgánu primátora. Pri zložení rady sa prihliada na pomer politických strán a hnutí zastúpených v mestskom zastupiteľstve.

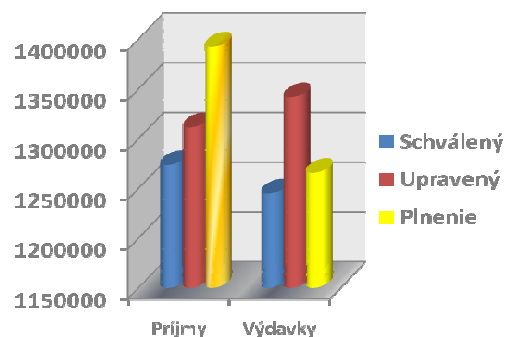
Členovia mestskej rady:

1. Róbert Kazík - zástupca primátora mesta
2. Ing. Tomáš Novanský
3. MUDr. Ladislav Slobodník
4. Milan Smädo
5. Ing. Mgr. Pavol Katreniak
6. Ing. Martin Baník



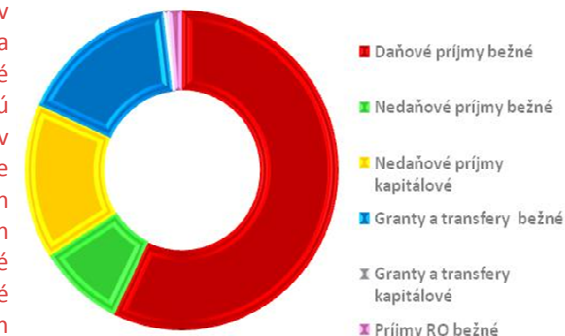
ROZPOČET

Rozpočet je základným nástrojom finančného hospodárenia a plánovania finančných tokov Mesta Banská Bystrica. Bol schválený uznesením mestského zastupiteľstva č. 143/2007 s výškou príjmov 1 273 315 tis. Sk a výdavkami v objeme 1 244 500 tis. Sk. Finančné operácie boli rozpočtované v príjmovej časti 14 100 tis. Sk a vo výdavkovej časti 42 915 tis. Sk.



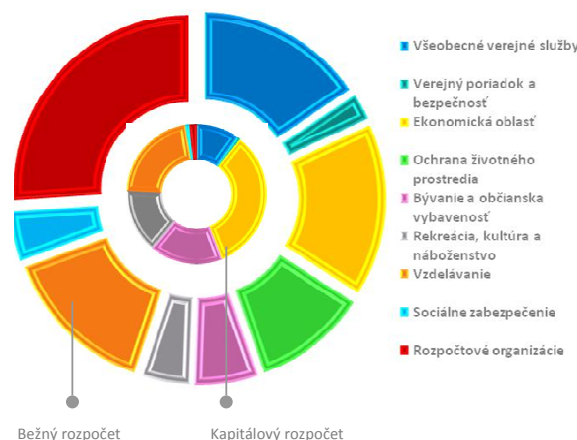
Schválený rozpočet bol počas roka aktualizovaný rozpočtovými zmenami, prostredníctvom ktorých došlo k úprave vo forme navýšenia v príjmovej oblasti o 37 820 000 Sk a reálne príjmy v konečnom dôsledku prekročili schválený rozpočet o 9,35 %. Výdavková časť rozpočtu bola v priebehu roku 2008 úpravami navýšená na konečnú výšku 1 341 477 tis. Sk, pričom 5,33 % z naplánovaných výdavkov zostalo nedočerpaných.

Hlavnú položku príjmov bežného rozpočtu Mesta Banská Bystrica tvoria daňové príjmy, ktoré predstavujú takmer 70 % všetkých príjmov Mesta a sú tvorené prevažne daňou z príjmov fyzických osôb. Zvyšnú časť daňových príjmov predstavujú finančné prostriedky vybrané prostredníctvom miestnych daní. Kapitálové príjmy predstavujúce viac ako 16 % celkových príjmov sú tvorené predovšetkým finančnými zdrojmi získanými odpredajom nehnuteľností.



Mesto v rámci svojej činnosti zabezpečuje okrem vnútornej prevádzky aj opravy a rekonštrukcie miestnych komunikácií vrátane budovania nových. Významnú

položku výdavkov predstavujú aj finančné prostriedky vynakladané na vzdelávanie, kultúru a šport. Prevažná časť má charakter prevádzkových výdavkov, výdavky investičného charakteru predstavujú 16 % výdavkovej časti rozpočtu Mesta Banská Bystrica.



Bežný rozpočet

Kapitálový rozpočet



ROZVOJ MESTA V ROKU 2008

Z výdavkov bežného rozpočtu v roku 2008 bolo financované zabezpečenie verejnoprospešných služieb mesta – komunikácie, zeleň, doprava, kultúra, šport, sociálne služby a podobne. Kapitálový rozpočet pokryli viaceré investičné akcie, z ktorých je vhodné do pozornosti uviesť napríklad investície do cestnej dopravy. Jednou z najdôležitejších strategických aktivít mesta bolo zahájenie výkupu pozemkov v súvislosti s budovaním Severného obchvatu—lokalita Majer a súčasne priemyselného parku—lokalita Majer-Šalková.

Stavby sa dotýkali hlavne miestnych komunikácií a chodníkov Na Karlove, Uhlisko, Rakytovce – prepoj k Smrekovej ulici, oprava miestnych komunikácií v Laskomerskej doline, Kremičke, v Novom Kališti, Uľanke, Rudlovskej cesty a iných.

Došlo k rekonštrukcii parkovacích plôch na Oremburskej ulici, Internátnej ulici a tiež Sládkovičovej ulici, ako aj k premosteniu Smrečina Uhlisko – rekonštrukcia reťazového mostu pri zimnom štadióne. Zahájenie stavebných prác zameraných na opravu zimného štadióna bolo ďalšou dôležitou akciou v roku 2008. Rozpočtové prostriedky boli použité aj na realizáciu detských ihrísk alebo výstavbu vnútrobloku na Sitnianskej ulici. V tomto období prebehlo niekoľko rekonštrukcií, archeologický výskum a statický posudok pre účely nevyhnutnej opravy Kaštieľa Radvanských. Kremnička, Rakytovce a Uľanka majú opravené miestne rozhlas a zvonice.

Z významných rekonštrukcií v oblasti školstva možno spomenúť predovšetkým ZŠ Skuteckého, kde sa vykonali rozsiahle stavebné úpravy, ako aj obnovu kotlov na ZŠ Ďumbierskej. Viaceré školy v priebehu roka zrealizovali rekonštrukcie zamerané na energetickú úspornosť, najmä výmenu okien a dverí.



Za účelom zlepšenia komunikácie s obyvateľmi bola okrem klientskeho centra zriadená bezplatná telefonická infolinka. Významným krokom bola aj rekonštrukcia web stránky mesta, zriadenie elektronickej tabule, ako aj zavedenie bezplatného bezdrôtového internetového pripojenia.

Investičné akcie aj ďalšie výdavky boli realizované v súlade so strategickými dokumentami mesta: Program hospodárskeho a sociálneho rozvoja Mesta Banská Bystrica a Rozvojový plán Mesta.

VÝZNAMNÉ UDALOSTI

V priebehu účtovného obdobia 2008 je potrebné spomenúť niekoľko významných míľnikov. Jedným z nich je prechod miest a obcí na nový spôsob účtovania, ktorý je založený na aktuálnom princípe. Pokračovaním Projektu zavedenia jednotného štátneho účtovníctva a výkazníctva je zostavovanie konsolidovanej účtovnej závierky miest za rok 2009. V roku 2008 prebiehali prípravy na zavedenie jednotnej meny. Mesto Banská Bystrica sa pripravovalo na zavedenie eura v súlade s Národným plánom zavedenia eura v SR a vypracovalo Akčný plán na zavedenie eura s harmonogramom úloh. Splnenie úloh a celkový priebeh zmeny meny v Meste bol zhodnotený v záverečnej informatívnej správe. V rámci organizačnej štruktúry mesta tiež došlo k zmenám, dňa 7. apríla 2008 nastúpil do funkcie nový prednosta Ing. Jaroslav Šumný.

K významných skutočnostiam, ktoré nastali po ukončení účtovného obdobia treba zaradiť nepochybne zmenu organizačnej štruktúry, ktorá od 1.5.2009 priniesla nové usporiadanie niektorých útvarov Mestského úradu. K 1. aprílu 2009 nastala zmena na pozícii prednostu, do funkcie bol vymenovaný Ing. Jaroslav Sihelský. V súvislosti s Koncepciou racionalizácie a rozvoja školstva sa rozhodlo o vyradení ZŠ Magurská zo siete základných škôl Mesta Banská Bystrica. Koniec roka 2008 a nasledujúci rok 2009 je ovplyvnený vývojom situácie svetovej i slovenskej ekonomiky. Hospodárska a finančná kríza sa v roku 2008 na výdavkoch Mesta Banská Bystrica neprejavila. V roku 2009 sa očakáva výpadok bežných príjmov vo forme zníženého transferu podielových daní vo výške približne 3 319 tis. € (100 mil. Sk).



FINANČNÉ VÝKAZY

V rámci harmonizácie s medzinárodnými účtovnými štandardmi IPAS (International Public Sector Accounting Standards) boli s účinnosťou od 1.1.2008 zavedené jednotné postupy účtovania založené na akruálnom princípe pre všetky organizácie verejnej správy.

	2008		2007	
	brutto	korekcia	netto	netto
	tis. Sk	tis. Sk	tis. Sk	tis. Sk
Aktíva				
Spolu majetok	10 252 229	1 093 544	9 158 685	8 761 699
Neobežný majetok	9 446 658	1 091 574	8 355 084	8 410 997
Dlhodobý nehmotný majetok	8 579	3 487	5 092	2 501
Dlhodobý hmotný majetok	7624886	1 088 087	6 536 799	6 565 303
Dlhodobý finančný majetok	1813193	0	1 813 193	1 843 193
Obežný majetok	804 795	1 970	802 825	350 702
Zásoby	1 408	0	1 408	1 444
Zúčtovacie vzťahy	392 180	0	392 180	0
Pohľadávky, z toho:	173 345	1 970	171 375	234 366
• dlhodobé pohľadávky	64 917	1 970	62 947	x
• krátkodobé pohľadávky	108 428	0	108 428	x
Finančný majetok	237 862	0	237 862	114 892
Prechodné účty aktív	776	0	776	0

X – v danom roku sa položka nevykazovala

Podstatnú časť neobežného majetku Mesta tvorí hmotný majetok, ktorý sa podieľa 74,37 % na celkovom majetku Mesta. Tvoria ho najmä pozemky a stavby. Nemalú časť majetku tvorí aj dlhodobý finančný majetok (17,69 %), ktorý sa skladá najmä z podielov na hlasovacích právach v iných účtovných jednotkách. Dlhodobý nehmotný majetok tvorí najmä softvér. Zúčtovacie vzťahy medzi subjektami verejnej správy v sume 392 180 tis. Sk predstavujú zúčtovanie kapitálových transferov rozpočtu obce. Väčšiu časť krátkodobých pohľadávok tvoria pohľadávky z daňových príjmov (74 657 tis. Sk). Finančný majetok sa skladá najmä zo zostatkov na bankových účtoch.



Kapitálové fondy oboch porovnávaných období sa týkajú predovšetkým oceňovacích rozdielov z kapitálových účastín. Tieto boli v roku 2007 nulové. Výsledok hospodárenia predchádzajúcich rokov vzrástol z dôvodu prechodu Mesta na nový systém účtovníctva z predchádzajúcich zdrojov financovania.

Aj napriek tomu, že rozpočtový rok Mesto Banská Bystrica ukončilo prebytkovým hospodárením, v bežnom účtovnom roku dosiahlo stratu vo výške 49 933 tis. Sk. Záporný výsledok hospodárenia vznikol z titulu aplikácie evidencie finančných operácií formou nákladov a výnosov a tiež v dôsledku účtovania o grantoch a transferoch špecifických pre verejnú správu. Podstatnú časť straty tvorili náklady na transfery v hodnote 309 055 tis. Sk, odpisy vo výške 101 527 tis. Sk a rozdiel medzi zostatkovou hodnotou a predajnou cenou akcií Privatbanky v sume 17 057 tis. Sk. Vysporiadanie straty bežného obdobia sa uskutoční formou zúčtovania s výsledkom hospodárenia minulých rokov.

	2008	2007
	tis. Sk	tis. Sk
Pasíva		
Spolu vlastné imanie a záväzky	9 158 685	8 761 699
Vlastné imanie	8 610 376	8 226 973
Kapitálové fondy	22 600	0
Výsledok hospodárenia minulých rokov	8 637 709	8 334 929
Výsledok hospodárenia za ÚO	-49 933	-107 956
Záväzky	495 060	534 726
Rezervy	7 043	0
Zúčtovanie medzi subjektami verejnej správy	2 452	0
Dlhodobé záväzky	98 026	103 480
Krátkodobé záväzky	26 239	33 885
Bankové úvery	361 300	397 300
Prechodné účty pasívne	53 249	61

Najväčšiu časť záväzkov predstavujú návratné zdroje financovania. Rezervy tvoria porovnateľnú položku. Kým táto mala v roku 2007 nulový zostatok, v roku 2008 boli účtovné knihy otvorené v zmysle účtovania o zákonných rezervách.

Práve v dôsledku zavádzania nových systémov účtovania nie sú k dispozícii porovnateľné údaje položiek Výkazu ziskov a strát za rok 2007. V rámci pokračovania systému štátneho účtovníctva a výkazníctva sa Mesto Banská Bystrica v priebehu roka 2009 pripravuje na zostavenie konsolidovanej účtovnej závierky po prvýkrát za účtovné obdobie roka 2009.

	2008 tis. Sk
Výnosy	
Spolu výnosy	1 134 394
Prevádzková činnosť	1 039 264
Tržby za vlastné výkony a tovar	80 726
Daňové a colné výnosy a výnosy z poplatkov	815 574
Ostatné výnosy z prevádzkovej činnosti	136 431
Zúčtovanie rezerv a opravných položiek	6 533
Finančná činnosť	49 012
Finančné výnosy	49 012
Mimoriadna činnosť	0
Výnosy z transferov a rozpočtových príjmov	46 118

	2008 tis. Sk
Náklady	
Spolu náklady	1 184 327
Prevádzková činnosť	797 238
Spotrebované nákupy	90 408
Služby	221 322
Osobné náklady	229 328
Dane a poplatky	2 807
Ostatné náklady na prevádzkovú činnosť	151 846
Tvorba rezerv a opravných položiek	6 122
Odpisy dlhodobého majetku	95 405
Finančná činnosť	78 034
Finančné náklady	78 034
Mimoriadna činnosť	0
Náklady na transfery a náklady z odvodu príjmov	309 055

Ukazovatele likvidity a zadlženosti Mesta Banská Bystrica vyjadrujú vysoký stupeň likvidných prostriedkov Mesta v porovnaní s jeho splatnými záväzkami a relatívne nízky stupeň zadlženia.

Ukazovateľ pohotovej likvidity hovorí o tom, že 907 % bežných pasív môžeme plniť finančnými účtami. Optimálna hodnota tohto ukazovateľa sa pohybuje na úrovni 90—100%. Ukazovateľ Mesta je podstatne vyšší a v roku 2008 vzrástol pravdepodobne z dôvodu prebytku rozpočtu za predchádzajúci rok. Podľa ukazovateľa L2 každá koruna bežných pasív je krytá 13,1975 korunami z finančných účtov a krátkodobých pohľadávok. Uspokojivá hodnota ukazovateľa je v intervale 100-150%. Celková likvidita vyjadruje, že 3 060 % bežných pasív môžeme plniť bežnými aktívami. Hodnota ukazovateľa L3 by mala byť 200-250%.

Ukazovateľ	zn.	m.j.	2008	2007
Pohotovú likvidita	L1	b.j.	906,52	339,06
Bežná likvidita	L2	b.j.	1 319,75	1 030,72
Celková likvidita	L3	b.j.	3 059,66	1 034,98
Okamžité peňažné prostriedky	OP	tis. Sk	264 101	148 777
Ukazovateľ celkovej zadlženosti	Cza	%	5,41	6,10
Zadlženosť vlastného kapitálu	ZVK	%	5,75	6,50

Ukazovatele zadlženosti—finančnej závislosti nám vyjadrujú, v akom rozsahu je majetok Mesta krytý zdrojmi. Cza—ukazovateľ celkovej zadlženosti vyjadruje krytie majetku cudzími zdrojmi, teda 5,41 % majetku obce je krytých z vonkajších zdrojov. Výsledok pod 50 % charakterizujeme ako pozitívny vývoj. Zadlženosť vlastného kapitálu je pomerom vlastného imania a záväzkov. Na každú jednu peňažnú jednotku vlastného kapitálu má Mesto vo svojom majetku 5,75 peňažnej jednotky dodanej veriteľmi.



Mesto Banská Bystrica v priebehu roku 2008 svoje záväzky vyplývajúce z úverových vzťahov nezvýšilo. Dlh mesta pozostáva z úverov poskytnutých Dexia bankou, ktoré boli transformované z vydaných komunálnych obligácií a z návratných zdrojov financovania poskytnutých štátnym fondom rozvoja bývania. Špecifickou formou financovania sú leasingové záväzky, ktorými mesto financovalo obstaranie dlhodobého majetku.

Úver/leasing	Výška úveru tis. Sk	Zostatok istiny k 31.12.2008 tis. Sk	Zostatok istiny k 31.12.2007 tis. Sk
Dexia – 07/016/01	370 000	254 500	278 500
Dexia – 07/104/04	150 000	106 800	118 800
Dexia spolu	520 000	361 300	397 300
ŠFRB – 601/2182/2000	20 925	16 521	17 140
ŠFRB – 601/1520/2000	15 960	11 977	12 377
ŠFRB – 601/1521/2000	29 762	22 335	23 081
ŠFRB – 601/1386/2005	30 475	27 597	28 493
ŠFRB spolu	97 122	78 430	81 091
Tatra leasing	2 489	1 305	1 830
JDK leasing	28 192	16 905	19 460
Leasing spolu	30 681	18 210	21 290

Mesto Banská Bystrica nevstupuje do úverových vzťahov, ktoré by mohli narušiť vyrovnanosť rozpočtu alebo ohroziť jeho platobnú schopnosť. Významným ukazovateľom je celková suma dlhu mesta, ktorú musí mesto udržiavať pod úrovňou 60% skutočne naplnených bežných príjmov predchádzajúceho roku. Ku koncu roku 2008 bola táto hodnota na úrovni 36,17 %. Povinnosť sumy ročných splátok istiny a úrokov návratných zdrojov financovania, ktorá nesmie prekročiť 25 % skutočných bežných príjmov mesta za predchádzajúce obdobie bola tiež dodržaná a k 31.12.2008 dosiahla hodnotu 5,65%.



OBCHODNÉ SPOLOČNOSTI

Mesto Banská Bystrica vložilo peňažný, respektíve nepeňažný vklad celkovo do 13 obchodných spoločností. Spoločnosti BPM, s.r.o., Mestské lesy, s.r.o., Dopravný podnik Mesta Banská Bystrica a.s. a MBB a.s. sú dcérskymi spoločnosťami mesta, ktoré boli zriadené za účelom plnenia jeho úloh a niektorých ďalších činností. Ďalšie obchodné podiely, kde sa mesto nepodieľa podstatným vplyvom na ich riadení majú formu investície. V doleuvedenej tabuľke sú podiely Mesta Banská Bystrica v obchodných spoločnostiach v percentuálnom vyjadrení a vo finančnom vyjadrení v obstarávacích cenách.

Obchodné meno	Sídlo	Podiely v %	Podiely v Sk
Dopravný podnik mesta Banská Bystrica, a.s.	Kremnička 53, B.B.	100	24 780 000
BPM, s.r.o.	Timravy 12, B.B.	100	717 000 000
Mestské lesy, s.r.o.	ČSA 26, B.B.	100	310 000
MBB, a.s.	ČSA 26, B.B.	99,53	491 592 712
BIC Banská Bystrica, s.r.o.	Rudohorská 33, B.B.	45	105 000
Dom kultúry SKC, s.r.o.	Nám. Slobody 3, B. B.	41	201 000
KROH, s.r.o.	Srnková 25, B.B.	28	56 000
BBES, a.s.	Zvolenská cesta 1, B.B.	34	110 307 000
TIDES, a.s.	Kukučínova 5, B.B.	34	381 000
Stredoslovenská vodárenská CASINO ESO, s.r.o.	Partizánska cesta č. 5, B. B.	10,77	467 140 000
Tatra Air, a. s. "v konkurze" (24.05.2007)	Národná 11, B.B.	2,5	775 000
Komunálna poisťovňa, a.s. Viena Insurance Group	Nám. SNP 11, B.B.	1,38	140 000
	Dr. Clementisa 10, Bratislava 2	0,11	300 000

Zoznam spoločností s majetkovou účasťou Mesta Banská Bystrica k 28.07.2008



PRÍLOHY

