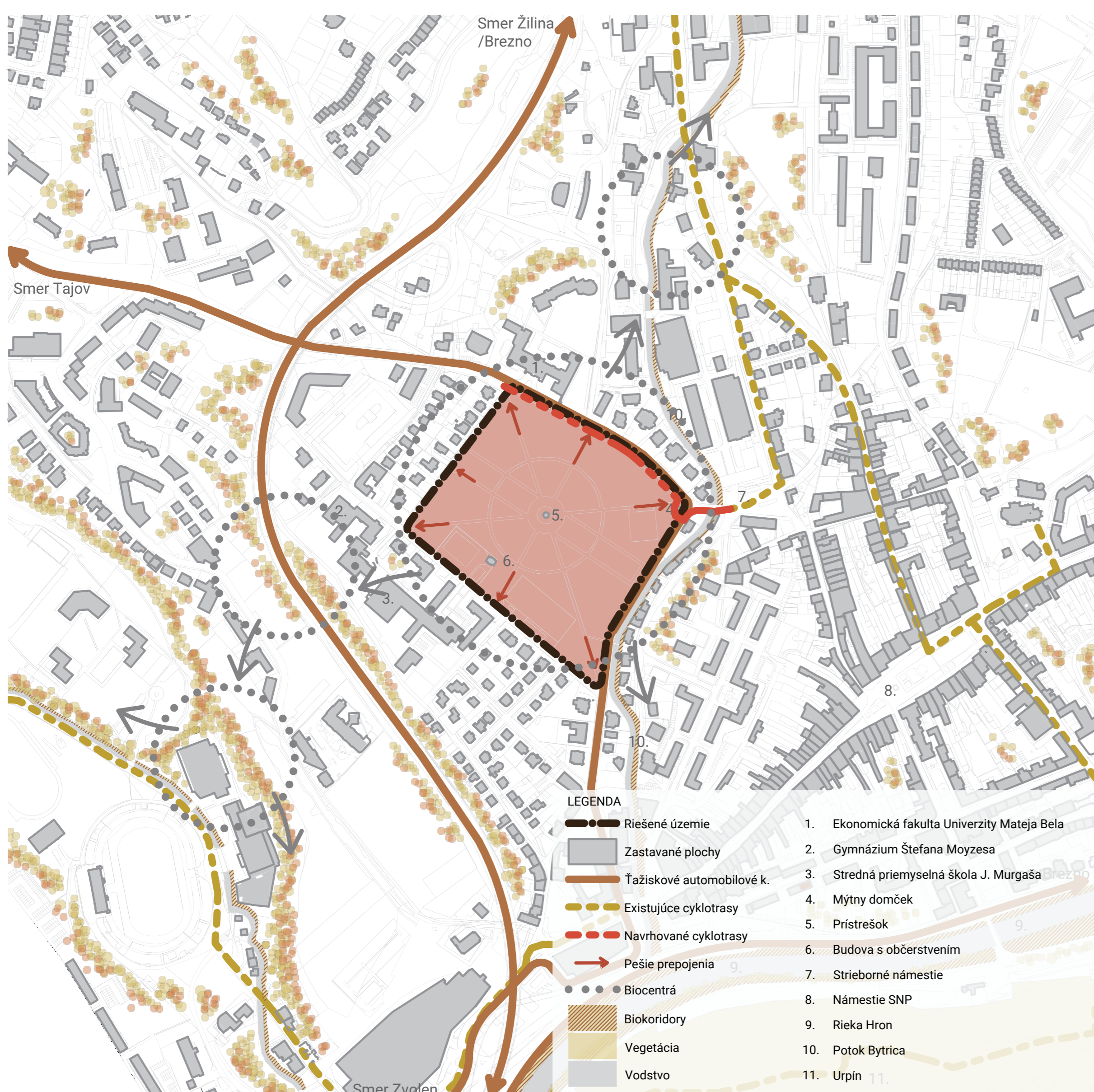




SITUÁCIA M 1:750



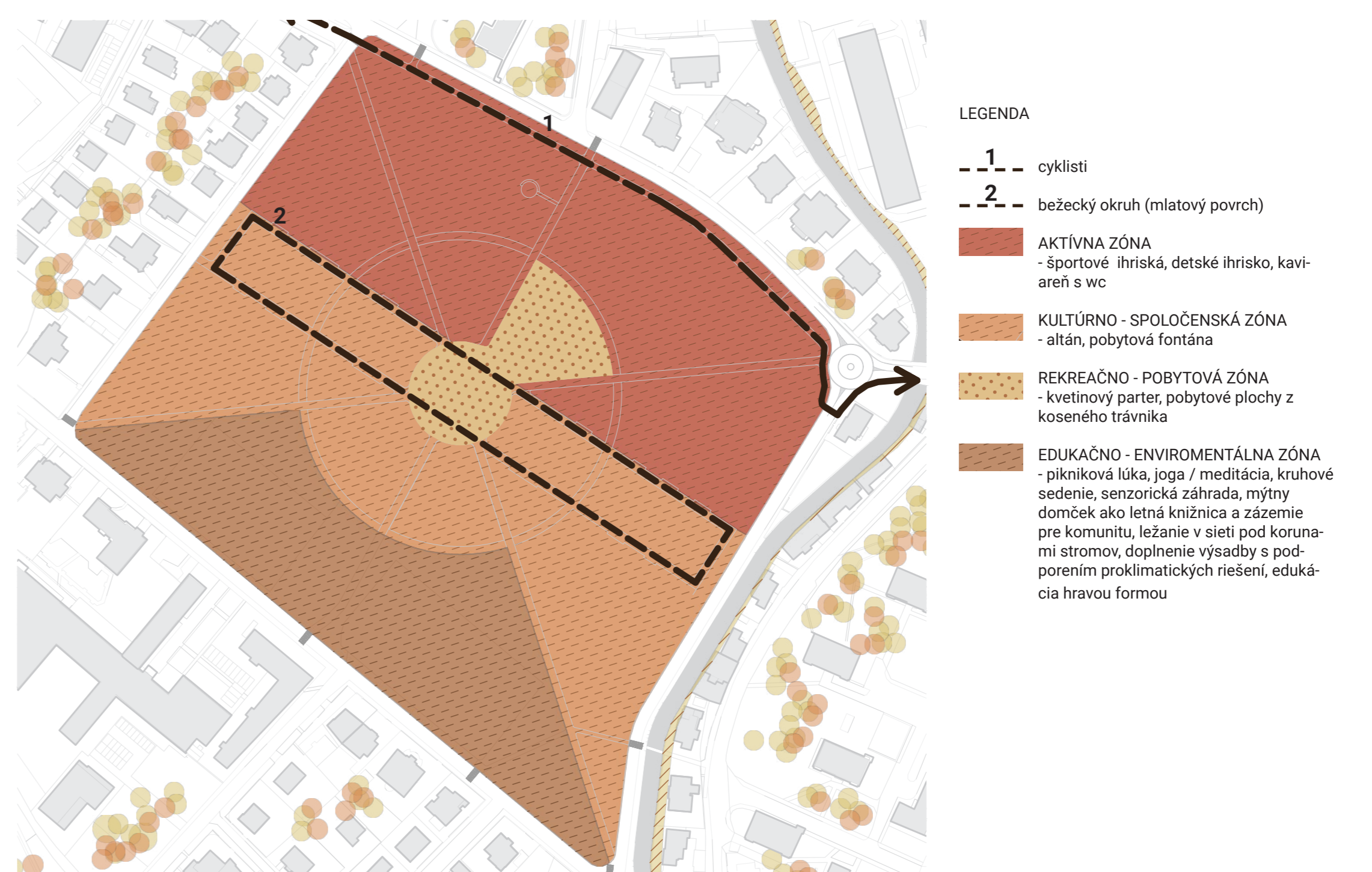
SIRŠIE VZŤAHY M 1:5000

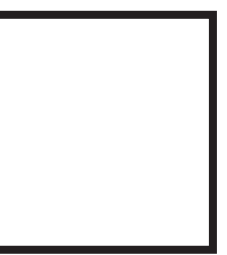
VÝKAZ BILANCIÍ

parameter	hodnoty
Rozloha riešeného územia bez areálu tenisových kurtov (m ²)	78 807
Celková plocha zelene (m ²)	62 204,16
Celková výmera spevnených p. existujúcich stromov (ks)	14 612,62
Počet odstránených existujúcich stromov (ks)	65
Počet nových vysadených stromov (ks)	98
Plocha zelene v rámci centrálneho priestoru (m ²)	0
Plocha zelene v rámci územia JZ segmentu (m ²)	2303,62
Počet navrhovaných vodných prvkov (ks)	3
Zastavaná plocha objektu občianskeho vybavenia (m ²)	177,9
Odhadovaný počet verejného osvetlenia (ks)	stojiar - 96 zemné - 34
Odhadovaný počet prvkov mobilnár (lavičky, koše, ...) (ks)	96

Návrh rešpektuje historickú štruktúru parku a reflektuje ju v nových súvislostiach a materiáloch. Pôvodné rozloženie alejí sa zachová a doplní. V rámci povrchových materiálov sa počíta s dlaždenými chodníkmi v radiálnych častiach parku a mlátovými, ktoré budú použité na okružnej časti a promenáde.

"Čo je dôležité - som tu a existujem. A teraz sa aj vďaka Vám všetkým môžem stať opäť Vaším strážcom, priateľom, ochrancom a vizionárom. ... môžem byť PARKom, ktorý stráži Vaše spomienky a históriu pre Vašich potomkov... ... môžem byť PARKom, ktorý Vám prináša radosť a priateľstvo, a v ktorého náručí radi tráviť čas. ... môžem byť PARKom, ktorý vás ochraňuje pod korunami stromov a ponúka Vám úľavu a bezpečie. ... môžem a musím byť PARKom, ktorý je pripravený na výzvy a zmeny budúcnosti."





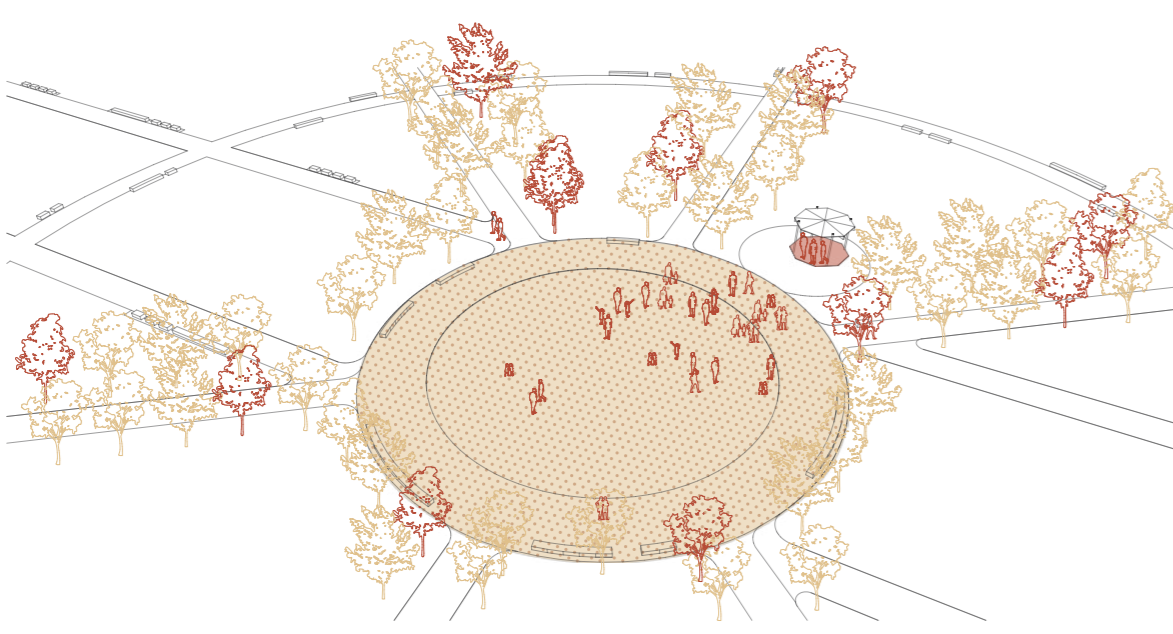
AXONOMETRIA



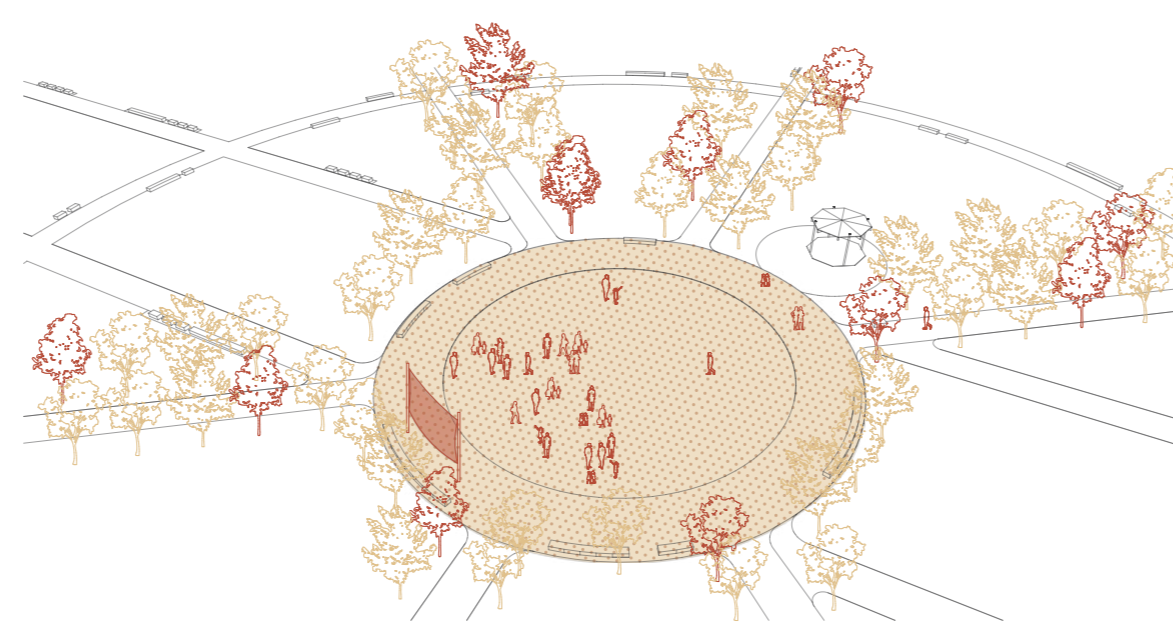
REZ M 1:750



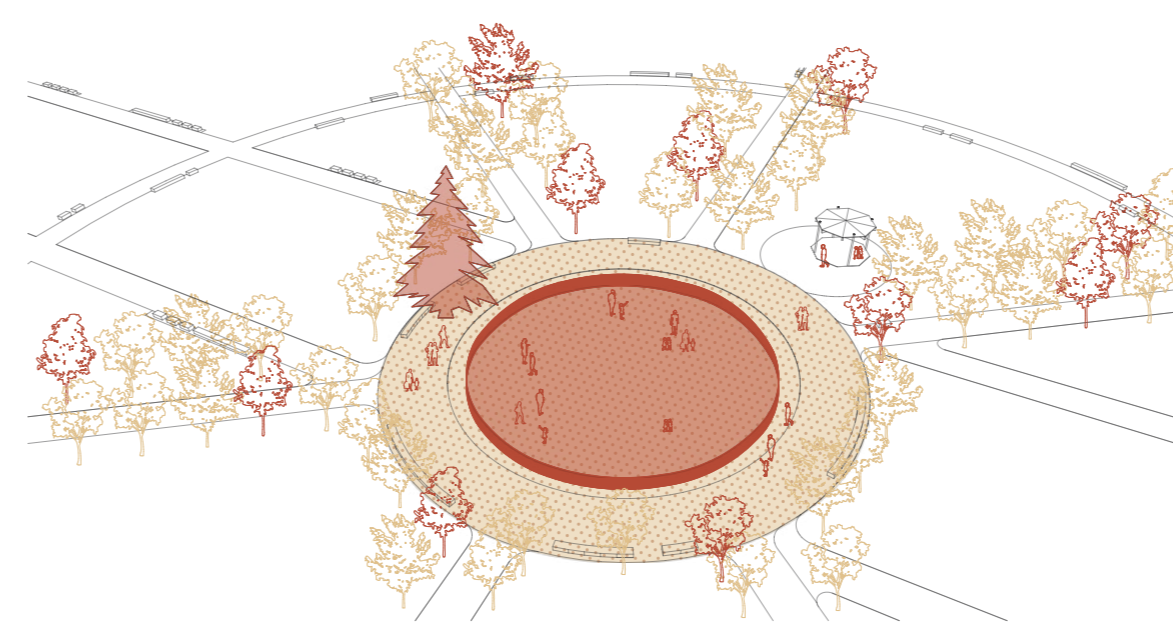
POHĽAD CENTRÁLNY PRIESTOR - centrum parku tvorí pobytová fontána, ktorá slúži ako flexibilná voľná plocha pre rôzne aktivity. Prioritne slúži ako stretávací priestor pri pobytovej fontáne, ktorá zabezpečuje príjemnejší mikroklimu hlavne v letných mesiacoch, ale má taktiež estetickú hodnotu. V prípade konania menšej spoločenskej akcie, ako napr. hra orchestru v altánku alebo dočasnej výstavy môže byť fontána vypustená. V zimných mesiacoch je to miesto určené na ľadové korčuľovanie. Táto pobytová plocha je obkolesená vzrastlými stromami a doplnená trvalkovou trávovou výsadbou, ktorá vymedzuje priestor. Zároveň tvorí stretávací bod a predeľ medzi kludnejšou parkovou severnou časťou a aktívnejšou južnou časťou parku, kde sú umiestnené športoviská, detské ihrisko a kaviareň.



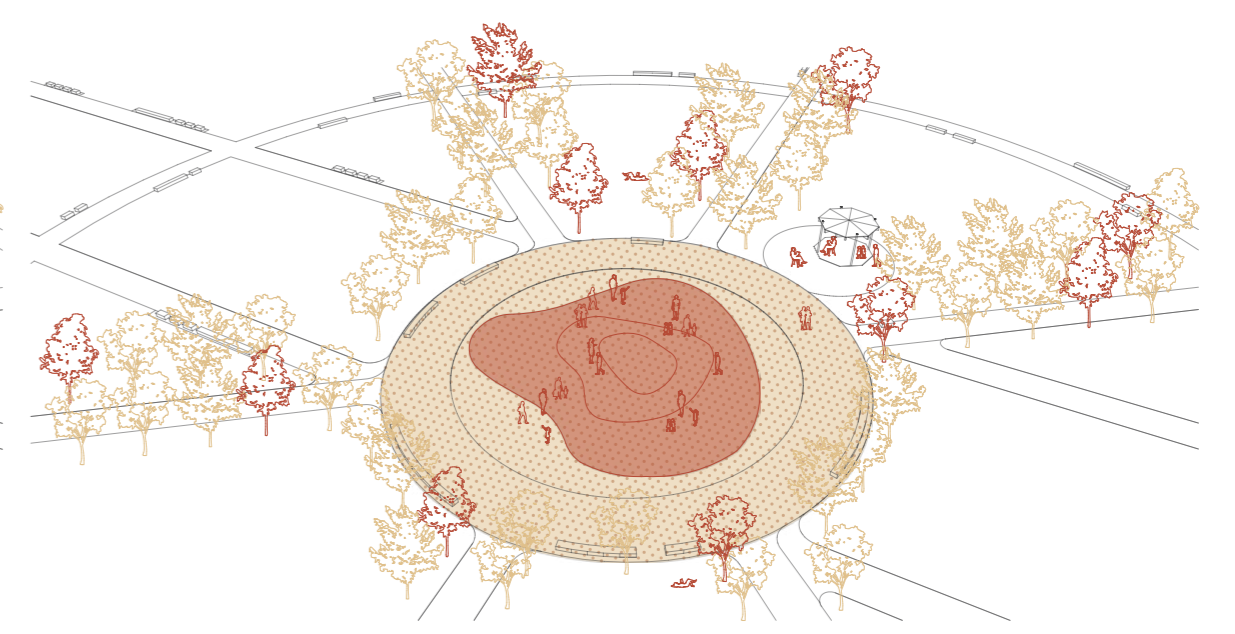
Každodenné fungovanie pobytovej fontány. Altánok slúži aj ako útočisko pred dažďom a zlými veternými podmienkami.



V prípade vypustenia fontány možnosť umiestnenia letného kina, menšieho divadelného alebo literárneho vystúpenia.



Zimné klziisko s vianočným stromčekom.

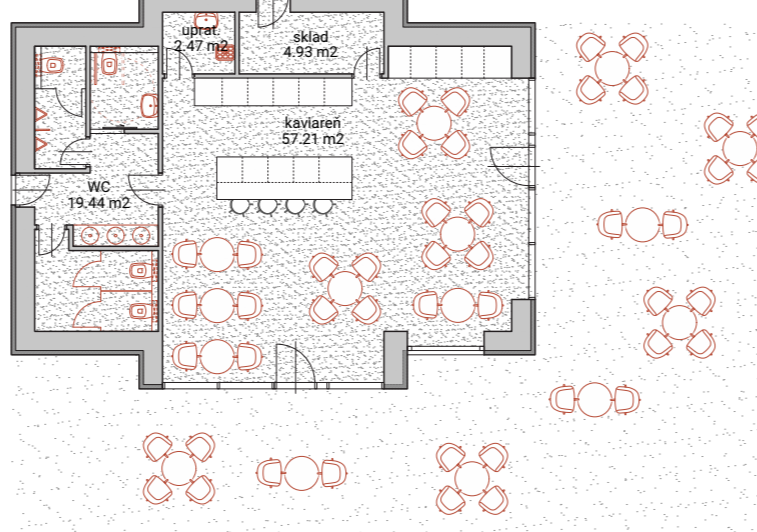


Komorné hudobné vystúpenie v hudobnom altánku.

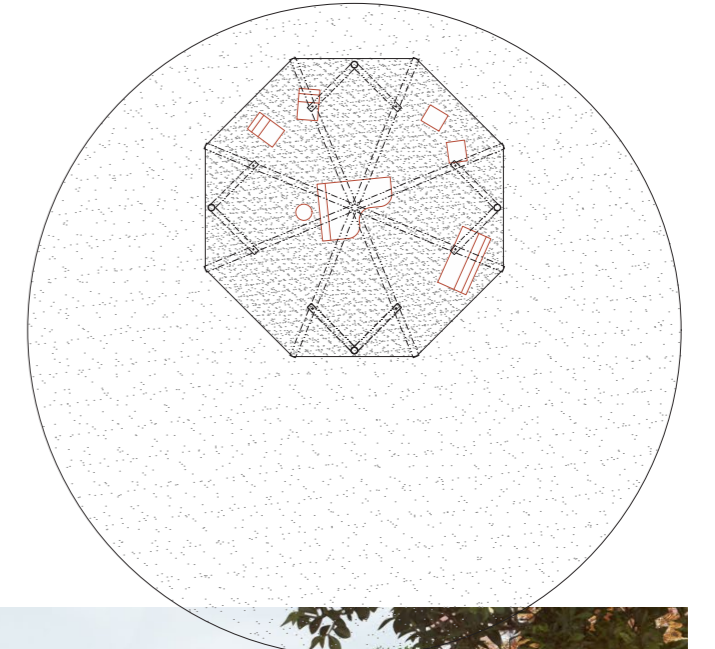
Mestský park / Banská Bystrica



OBJEKT KAVIARNE - Pôvodný objekt štátni nesie znaky funkcionalistickej architektúry a má potenciál pre vytvorenie zaujímavého priestoru ako v interieri, tak aj v exteriéri. Navrhujeme funkciu kaviarne, ktorá by mala aktivizovať park a dovoliť návštevníkom dlhší čas rekreácie a oddychu. Prepojenie s exteriérom bude pomocou presklených stien a interier kaviarne bude mať prevýšený strop do existujúceho nadsvetliva. Fasády budú po zateplení omietnuté bielo omietkou súčasnou štruktúrou pre vytvorenie dojmu prirodzenej omietky. Kaviareň sa bude otvárať do exteriéru na miľovú plochu voľným sedením. V objekte budú zahrnuté aj toalety – muži, ženy, imobil. Tie budú slúžiť zákazníkom kaviarne aj návštevníkom parku.



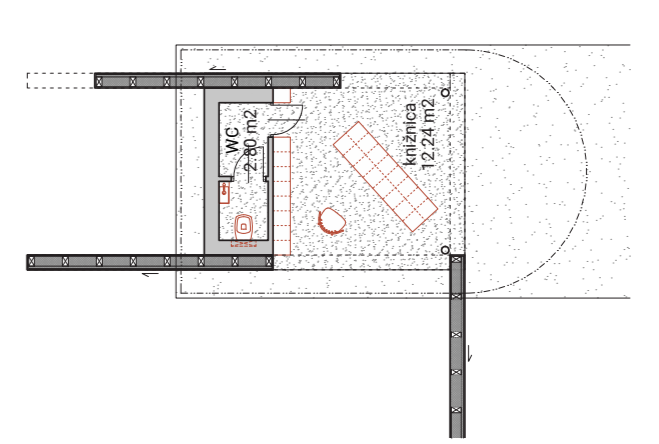
ALTÁNOK - Altánok
Funkciu altánku ako prestrešenej plochy pre posedenie a malé kultúrne aktivity sme v návrhu presunuli mimo hlavnú stredovú plochu, avšak v tesnom kontakte s ňou. Architektúra altánku odkazuje na pôvodný tvar, rozmer aj výšku, konštrukčne je poňatá minimalisticky. Strechu držia štyri stĺpy, trány strechy sú chytene zhora a pôsobia mierne levitujúcim dojmom. Na stĺpoch je osvetlenie, ktoré nasvecuje vnútro altánku. Altánok je po obvode otvorený a v jednej úrovni s terénom, teda bezbariérový.



SOCHA - premiestnenie revitalizovanej sochy na dôstojnejšie miesto v rámci parku. Umiestnenie v zóne promenádneho okruhu v juhovýchodnej časti do novonavrhovanej kruhovej výsadby, kde tvorí akcent priestoru a je umiestnená na hlavnej pohľadovej osi. V promenádnom okruhu dôjde k asanácii nepotrebných drevín a vyvetveniu existujúcich tak, aby sa podporili výhľady do okolia a čitateľnosť parku, čo zabezpečí aj lepšiu bezpečnosť pre ľudí.



MYTNÝ DOMČEK - Mýtny domček
Ide o repliku mýtného domčeka s novou funkciou a riešením otvárania. Funkcia knižnice je vítaná v oddychovej časti parku a návštevníci si okrem kníh budú môcť požičať napr. aj deky. Steny parku sú z drevených panelov, ktoré sa dajú odsúvať a otvoriť tak objekt z troch strán. Zároveň by mal objekt mýtného domčeka charakter pavilónu, modernejšej a vzdušnejšej formy architektúry. Po zatvorení stien by pôsobil ako pôvodná stavba so stenami zo všetkých strán.



KRUHOVÉ SEDENIE, HAPTICKÁ ZÁHRADA - v rámci podporenia komunity je v severnej časti vytvorené kruhové sedenie pre skupinovú diskusiu a výuku detí. Tento priestor je od strany ulice vymedzený výššími záhonmi, ktoré zároveň slúžia aj ako haptická záhrada zmyslov. Záhon je vytvorený z kameňov z vtáčieho napájadla a sú v ňom umiestnené rôzne druhy bylín a trvaliek zaujímavé svojou štruktúrou a zvkmi, doplnené bralovým písmom. Tento priestor nadväzuje na Mýtny domček / letnú knižnicu, ktorý je revitalizovanou replikou pôvodného objektu a je premiestnený do tichejšej časti. Mohlo by sa v ňom nachádzať aj miesto pre strážcu parku, poprípade malé zázemie pre komunitu, ktorá by mohla mať na starosť aj správu kvetinových záhonov, čím by sa podporili sociálne vzťahy obyvateľov a taktiež oživenie parku a jeho následná starostlivosť.



Smerom k okrajom parku sa počíta s neformálnejším druhom výsadby, ktorý je zastúpený hlavne výševom lučným zmesí vhodných pre danú lokalitu. Podpori sa tak biodiverzita a tento druh zelené nie je tak náročné na údržbu, vďaka menšiemu počtu kosiť. Tieto plochy budú doplnené skupinami krovitých výsadby, ktoré zabezpečia úkryt aj pre drobnú zver. V návrhu sa uvažuje aj s možnosťou vytvorenia tretieho okruhu v parku, ktorý bol súčasťou pôvodného plánu. Jednalo by sa o cestičku vytvorenú zo štrkotrávniku, ktorý vďaka svojej štruktúre dokáže absorbovať a prirodzene zachytávať dažďovú vodu v prípade potreby, ale zároveň vytvorí možnosť voľnejšieho pohybu po parku a nových zážitkov.



Podpora druhovej pestrosti doplnením odolných introdukovaných druhov stromov, ktoré budú ako živé laboratórium podporovať proklimatické riešenia. Pod korunami stromov vznikne miesto na relax v húpacích sieťkách, ale aj miesto na edukáciu hravou formou, napr. pomocou vzorkovníkov kmeňov; vytvorením búdok pre vtáky a hmyz budú vedieť návštevníci lepšie pochopiť dej v prírode. Po obvode parku sa počíta s doplnením dlhovekých domácich drevín živého plotu na podpora "bezpečného náručia korún stromov".



Kvetinová výsadba nadväzuje na historický odkaz pôdorysného riešenia parku, ale v novom ponímaní. V návrhu sa počíta s trvalkovou trávinnou výsadbou s vyšším stupňom autoregulácie doplnenou cibulovinami, čo zabezpečí pestrosť počas celého roku. V letných mesiacoch tak vynikne hlavná kvetinová výsadba a na jeseň farebnosť stromov a krov. Taktiež budú tieto plochy slúžiť na zachytávanie dažďovej vody z mlatových plôch. Záhony budú doplnené info tabuľkami o rastlinách.



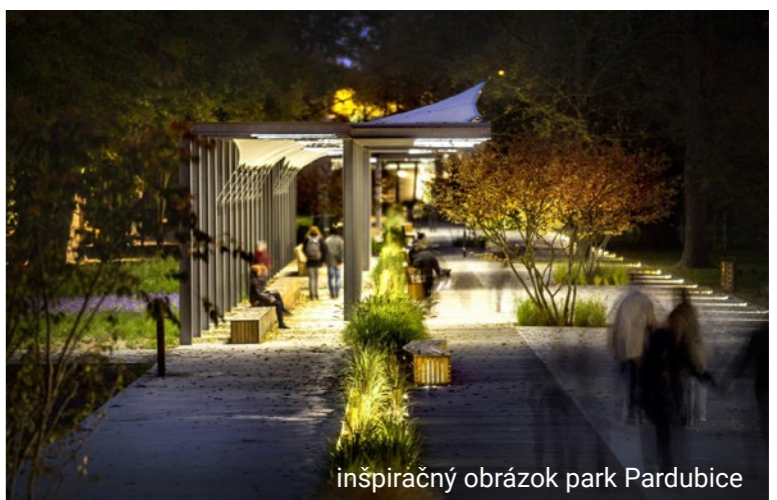
BUDOVA TENISA - Objekt tenisového centra nemá zjavný architektonický smer, má rôzne uloženie okien, ktoré zrejme odráža funkciu miestnosti vo vnútri, navonok však pôsobí neusporiadane. Taktiež vstup nie je akcentovaný, naopak schodisko na poschodie vytvára nepomerne výrazný prvok zlej architektonickej aj stavebnej úrovně. Navrhujeme pre fasádu systém, ktorý zjednotí celú plochu a usporiadanie okien sa za ňou stratí. Každé nejdie o objekt s obytnými miestnosťami, navrhujeme fasádu s dielovaného plechu na podkonštrukcii, ktorá vytvára geometrickú hru. Do popredia v strede vystupuje hmota, v ktorej bude zakončený hlavný vstup s prekrytým, schodisko a taktiež priestor pre kontajner, ktoré je potrebné mať v blízkosti budovy.



DETSKÉ IHRISKO - umiestnené v JZ časti pri kaviarni navrhovné v prírodných materiáloch v podobom duchu ako inšpirácia z Pardubického parku. Navrhované ihrisko by bolo inšpirované historiou parku, ktoré pôvodne slúžilo ako bývalá lúka, ktorá by sa zhmotnila v herných prvkoch detského ihriska.



OSVETLENIE - nasvietenie promenádnych okruhov pomocou prírodných materiálov v podobom duchu ako inšpirácia z Pardubického parku. Nasvietenie tranzitných ciest pomocou stožiarneho osvetlenia.



MOBILIÁR - drevený mobilár s možnosťou večerného nasvietenia na vytypovaných častiach parku. Lavicky budú s operadlami a v kontakte s trávnikom budú bez operadla s možnosťou sedenia do oboch strán. Na lavičkách môžu byť umiestnené spomienkové tabule na významné osobnosti Banskej Bystrice spolu s QR kódmi, ktorý môže byť umiestnený v rôznych zónach parku, kde sa hravou formou nielen deti dozvedia viac o environmentálnej, ale aj historickej časti parku.