

Oddelenie sociálne a krízovej intervencie

# TERÉNNÁ SOCIÁLNA SLUŽBA KRÍZOVEJ INTERVENCIE

Aktualizácia k 31.08.2021

PhDr. Dana Boroška, PhDr. Mgr. Karol Langstein  
18.10.2021

# OBSAH

ÚVOD .....	4
<b>1 TERÉNNÁ SOCIÁLNA SLUŽBA KRÍZOVEJ INTERVENCIE – ODDELENIE SOCIÁLNEJ A KRÍZOVEJ INTERVENCIE .....</b>	<b>6</b>
<b>1.1 CIELE A METÓDY TSS KI .....</b>	<b>7</b>
<b>1.2 SPOLUPRÁCA .....</b>	<b>8</b>
1.2.1 Rok 2018 .....	8
1.2.2 Rok 2019 .....	9
1.2.3 Rok 2020 .....	11
<b>2 ZISTENIA .....</b>	<b>13</b>
2.1 OSADA RIEČANVODA .....	14
2.2 OSADA PODLAVICE .....	17
2.3 OSADA NA SKALICI .....	24
2.4 OSADA CEMENTÁRENSKÁ .....	29
2.5 OSADA NA HRBE .....	34
2.6 OSADA MALACHOVSKÁ CESTA .....	39
<b>3 BYTOVÁ POLITIKA MESTA BANSKÁ BYSTRICA .....</b>	<b>39</b>
3.1 SYSTÉM PRESTUPNÉHO BÝVANIA (SYSTEM LEVEL HOUSING) v kontexte aktivít zameraných na podporu riešení MRK. ....	40
<b>4 VZDELANIE .....</b>	<b>42</b>
<b>5 POKRAČOVANIE .....</b>	<b>44</b>
<b>ZÁVER .....</b>	<b>45</b>

## ZOZNAM GRAFOV

Graf 1 Počet intervencií v jednotlivých lokalitách .....	12
Graf 2 Rozdelenie rómskeho obyvateľstva v rámci rómskych osád na území Banskej Bystrice .....	14
Graf 3 Trvalý pobyt – osada Riečanvoda .....	15
Graf 4 Vekové zloženie - osada Riečanvoda .....	15
Graf 5 Zamestnanosť obyvateľov - osada Riečanvoda .....	16
Graf 6 Trvalý pobyt - osada Podlavice .....	18
Graf 7 Vekové zloženie - osada Podlavice .....	19
Graf 8 Zamestnanosť - osada Podlavice .....	20
Graf 9 Štátne dávky - osada Podlavice .....	20
Graf 10 Vlastníci pozemkov - osada Podlavice .....	22
Graf 11 Trvalý pobyt - osada Na Skalici .....	24
Graf 12 Vekové zloženie - osada Na Skalici .....	25
Graf 13 Zamestnanosť - osada Na Skalici .....	26
Graf 14 Štátne dávky - osada Na Skalici .....	26
Graf 15 Zamestnanosť - osada Cementárenská .....	31
Graf 16 Štátne dávky - osada Cementárenská .....	32
Graf 17 Adresa trvalého pobytu - osada Cementárenská .....	32
Graf 18 Trvalý pobyt - osada Na Hrbe .....	35
Graf 19 Vekové zloženie - osada Na Hrbe .....	35
Graf 20 Zamestnanosť - osada Na Hrbe .....	36
Graf 21 Štátne dávky - osada Na Hrbe .....	37

## ZOZNAM OBRÁZKOV

Obrázok 1 Ortofotomapa - osada Riečanvoda .....	14
Obrázok 2 Katastrálna mapa - osada Riečanvoda .....	16
Obrázok 3 Ortofotomapa - osada Podlavice .....	18
Obrázok 4 Katastrálna mapa - osada Podlavice .....	21
Obrázok 5 Ortofotomapa - osada Na Skalici .....	24
Obrázok 6 Katastrálna mapa - osada Na Skalici .....	27
Obrázok 7 Vlastníctvo pozemkov firmy AGRONEMCE - osada Na Skalici .....	28
Obrázok 8 Ortofotomapa - osada Cementárenská .....	29
Obrázok 9 Katastrálna mapa - osada Cementárenská .....	33
Obrázok 10 Ortofotomapa - osada Na Hrbe .....	34
Obrázok 11 Katastrálna mapa - osada Na Hrbe .....	37

## ZOZNAM TABULIEK

Tabuľka 1 Spolupráca TSS KI 2018.....	9
Tabuľka 2 Spolupráca TSS KI 2019.....	10
Tabuľka 3 Množstvo a počet rozvozov palivového dreva podľa lokalít .....	10
Tabuľka 4 Obyvatelia v jednotlivých lokalitách s prevahou MRK.....	13
Tabuľka 5 Vlastníci pozemkov - osada Riečanvoda .....	17
Tabuľka 6 Činnosť nezamestnaných - osada Podlavice .....	20
Tabuľka 7 Adresa trvalého pobytu - osada Podlavice .....	22
Tabuľka 8 Vlastníci pozemkov - osada Podlavice .....	22
Tabuľka 9 Činnosť nezamestnaných - osada Na Skalici .....	27
Tabuľka 10 Vlastníci pozemkov - osada Na Skalici .....	27
Tabuľka 11 Trvalý pobyt - osada Cementárenská .....	30
Tabuľka 12 Vekové zloženie - osada Cementárenská .....	30
Tabuľka 13 Činnosť nezamestnaných – osada Cementárenská .....	31
Tabuľka 14 Vlastníci pozemkov - osada Cementárenská .....	33
Tabuľka 15 Činnosť nezamestnaných - osada Na Hrbe .....	36
Tabuľka 16 Vlastníci pozemkov - osada Na Hrbe .....	38

Tabuľka 17 Počet rodín, kde sa vyskytuje záškoláctvo v lokalitách s prevahou MRK .....	43
Tabuľka 18 Počet detí - záškolákov žijúcich v lokalitách s prevahou MRK .....	43

## **ZOZNAM SKRATIEK**

- OSKI – Oddelenie sociálnej a krízovej intervencie (ekvivalent OSV SKI)
- TSS KI – terénna sociálna služba krízovej intervencie
- MRK – marginalizované rómske komunity
- ZARES – Záhradné a rekreačné služby
- OP – občiansky preukaz
- ÚP – úrad práce
- MŠ – materská škola
- ZŠ – základná škola
- ŠZŠ – špeciálna základná škola
- AP – aktivačné práce
- DP – dobrovoľnícke práce
- MD – materská dovolenka
- RD – rodičovská dovolenka
- SD – starobný dôchodok
- VD – vdovský/vdovecký dôchodok
- ID – invalidný dôchodok
- FO – fyzická osoba
- PŠD – povinná školská dochádzka
- PnO – príspevok na opatrovanie
- DOVP – dohoda o vykonaní práce
- DOPČ – dohoda o pracovnej činnosti
- PMP – ŠPV n.o. – Podnik medzitru práce – šanca pre všetkých nezisková organizácia
- VTOS – výkon trestu odňatia slobody

## ÚVOD

Presný počet Rómov vo vzťahu k teritóriu, lokalite, zástavbe je len veľmi ťažké určiť, nakoľko mnoho z nich sa ku svojej etniku neprihlasuje a vníma samo seba ako obyvateľa Slovenska, mesta alebo jeho časti. Toto vnímame ako dôvod prečo je takmer nemožné uviesť presné počty obyvateľov rómskej národnosti v našej krajine, či meste. Poznanie komunity je možné iba tak ak v komunite budeme vykonávať pravidelnú činnosť a spoznáme komunitu, rodiny a jednotlivcov, spôsob ich fungovania, identifikovať potreby ako aj možnosti, hrozby a podstatu ich vnímania reality - života. Po dvadsaťročných intervenciách, ktoré sa pre komunitu vykonávali bez zjavnejšieho efektu si Mesto Banská Bystrica vzalo za svoje venovať pozornosť tejto skupine obyvateľstva a od roku 2018 pracuje na budovaní Terénnej sociálnej služby krízovej intervencie (ďalej len TSS KI), ktorá by mala byť nástupcom doterajších projektových financií z EŠIF. K princípu udržateľnosti treba uviesť, že existuje určitá úroveň všeobecnej premisy udržateľnosti, ktorá je ohraničená 5 rokmi respektíve 3 rokmi v rámci ktorých je povinný monitoring dodržiavania určitých pravidiel, ktoré boli v rámci projektu dohodnuté. Skutočnou udržateľnosťou je ale taký stav, kedy v rámci projektu vytvorené pracovné miesto alebo vybudované zariadenie musí byť udržané respektíve funkčné počas obdobia po ukončení fyzickej realizácie projektu.<sup>1</sup> Zmyslom predvstupových aj priebežných európskych projektov je modifikovať ich na možnosti krajiny a aplikovať ich v legislatívnom prostredí ako aj v reálnom prostredí fungovania spoločnosti. Takouto oblasťou je aj Terénna sociálna práca, ktorá je už pomerne dlhé obdobie financovaná projektovo prostredníctvom Implementačnej agentúry a Ministerstva vnútra SR pod ktoré patrí Úrad splnomocnenca vlády pre Rómske komunity.

Podľa sčítania obyvateľov domov a bytov z roku 2011 žije na Slovensku vyše 5 397 000 obyvateľov, pričom najviac obyvateľov žije v krajoch východného Slovenska. Z tohto počtu sa 2% prihlásili k rómskej národnosti. S týmto počtom sa rómska národnosť stala treťou najpočetnejšou na území Slovenska. Štatistický úrad začlenil medzi otázky aj aspekt jazyka. Pohľad na jazyk rozčlenil na materinský a používaný jazyk. Viac ako 122 500 Rómov v sčítaní obyvateľov označilo za svoj materinský jazyk rómštinu. Je to síce o 7% menej ako maďarský jazyk, ale dvojnásobne ako jazyk rusínsky. Na verejnosti hovorí rómskym jazykom 0,7% obyvateľov krajiny. Predpokladaným výsledkom bolo číslo poukazujúce na používanie tohto jazyka v domácnosti. K jeho používaniu „medzi svojimi“ sa prihlásilo 2,4% populácie, vyše 128 000 Slovákov.<sup>2</sup>

---

<sup>1</sup> Zdroj: [https://www.flaw.uniba.sk/fileadmin/praf/Pracoviska/Ustavy/UPITPDV/E-KNIHY/20\\_1\\_2021\\_PESIF\\_aktualna\\_verzia\\_II\\_obsah\\_-\\_final.pdf](https://www.flaw.uniba.sk/fileadmin/praf/Pracoviska/Ustavy/UPITPDV/E-KNIHY/20_1_2021_PESIF_aktualna_verzia_II_obsah_-_final.pdf)

Str. 146, „PRÁVO EURÓPSKÝCH ŠTRUKTURÁLNYCH A INVESTIČNÝCH FONDOV“, Autori: ©Mgr. Martin Daňko, PhD. ©Mgr. Kristian Hodossy, PhD. © JUDr. Hana Kováčiková, PhD. © Mgr. Petra Žárská, PhD., LL.M., Vydavateľ: © Univerzita Komenského v Bratislave, Právnická fakulta, rok vydania 2020

<sup>2</sup> SODB 2011 [online]. 2011. [cit. 2020. 4. 4] dostupné na internete: <http://portal.statistics.sk/showdoc.do?docid=43829>

Čo sa týka mesta Banská Bystrica, je rovnako ťažké určiť presné údaje o počte Rómov na jeho území. Približný počet vieme určiť na základe mapovania lokalít s prevahou marginalizovaných rómskych komún, rómskych osád, tu hovoríme o neintegrovanej časti rómskej populácie žijúcej v segregácii. Zistiť počet integrovaných Rómov na území mesta je omnoho obtiažnejšie, nakoľko hovoríme o Rómoch, ktorí žijú v rámci majority.

Cieľom krízovej intervencie je jednotlivec alebo rodina, ktorá sa po poskytnutí intervencií, stane samostatnou, integrovanou, nebude potrebovať pomoc sociálnych pracovníkov a úspešne zvládne proces osamostatnenia sa. Tento proces nie je jednoduchý a niekto prežíva len jednu krízu a ľahšie sa adaptuje v živote, druhí zas majú spleť kríz, ktorú treba rozmatávať a riešiť postupne a to si vyžaduje určitý čas a obojstrannú spoluprácu. Preto neexistuje jednoznačný vzorec na riešenie týchto situácií a jednotlivé formy pomoci môžeme len regulovať na základe skúseností z praxe, prostredníctvom nastavovania typov zariadení, sociálnej a bytovej politiky mesta, VZN, Prevádzkových poriadkov, Zásad, interných usmernení a pod.

Prioritou Mesta Banská Bystrica a tým aj Oddelenia sociálnej a krízovej intervencie je aby rodina žila v prirodzenom legálnom prostredí za aktívnej účasti všetkých členov rodiny a jej okolia - komunity.

Jednou z priorít Oddelenia sociálnej a krízovej intervencie MsÚ v Banskej Bystrici je rozšírenie už existujúcich sociálnych služieb a nových foriem intervencií v MRK na území mesta Banská Bystrica.

Novelizáciou Zákona č. 448/2008 Z.z. o sociálnych službách vznikla možnosť rozšírenia foriem pomoci jednotlivcom a rodinám, u ktorých hrozí vznik nepriaznivej sociálnej situácie, prípadne sa už v nej nachádzajú.

## **1 TERÉNNÁ SOCIÁLNA SLUŽBA KRÍZOVEJ INTERVENČIE – ODDELENIE SOCIÁLNEJ A KRÍZOVEJ INTERVENČIE**

Mesto Banská Bystrica prostredníctvom Oddelenia sociálnej a krízovej intervencie vykonáva návštevy klientov priamo v ich prirodzenom prostredí už od svojho vzniku. Návštevy sa vykonávajú najmä z dôvodu prešetrovania sociálnych a rodinných pomerov klientov – rôznych dožiadaní štátnej správy o povesti z miesta bydliska, žiadateľov o priznanie jednorázovej dávky v hmotnej núdzi, klientov – opatrovníkov nesvojprávnych osôb, či rodičov, ktorých deti sú umiestnené v ústavnom zariadení v NRS, prípadne problémy v škole, záškoláctvo a pod.

Dňa 19. Decembra 2018 bola v súlade so zákonom č. 448/2008 Z.z. o sociálnych službách zapísaná do Registra poskytovateľov sociálnych služieb Banskobystrického kraja Terénna sociálna služba krízovej intervencie a to pod číslom 101.24.

V roku 2018 bola vytvorená pracovná pozícia sociálneho pracovníka Terénnej sociálnej služby krízovej intervencie, ktorej vznik vyplynul z novelizácie zákona č. 448/2008 Z.z. o sociálnych službách §24a a potreby riešiť problémy vyskytujúce sa najmä medzi klientmi žijúcimi v rómskych osadách. Od mája 2018 pracovníci Terénnej sociálnej služby krízovej intervencie priebežne zmapovali obyvateľov rómskych osád na území mesta a postupne si vytvorili u väčšiny obyvateľov dôveru, ktorá je potrebná na ďalšiu spoluprácu ako aj riešenie vzniknutých negatívnych javov. K sociálnemu pracovníkovi Terénnej sociálnej služby krízovej intervencie bol pridelený jeden asistent sociálneho pracovníka, zamestnanec Oddelenia sociálnej krízovej intervencie – Nízkoprahové komunitné centrum Kotvička Banská Bystrica.

Mesto Banská Bystrica vytvorilo pozíciu sociálneho pracovníka TSS KI. V roku 2020 pribudla jedna pozícia asistenta sociálnej práce TSS KI už ako autonómna pozícia smerujúca k budovaniu jednotlivých pozícií TSS KI so zameraním na prácu a to najmä v lokalitách s výskytom marginalizovaných rómskych komunit (ďalej len MRK).

Z pracovného stretnutia realizovaného v januári 2020 zameraného na riešenie pomoci ľuďom bez prístrešia na území mesta počas zimných mesiacov vyplynula potreba pridelenia osobného motorového vozidla pre TSS KI, ktorého využitím sa sociálna služba stala efektívnejšia vzhľadom na rýchlejší presun v rámci mesta ako aj možnosti vyššieho pokrytia územia v kratšom čase.

Počas mesiacov január – marec bola TSS KI alokovaná v budove KOMUCE, Robotnícka 12, Banská Bystrica, na konci mesiaca marec bola presťahovaná do priestorov NKC KOMPAS, Internátna 12, Banská Bystrica, kde priestory umožňujú prácu nielen s deťmi priamo v zariadení, má lepšiu dostupnosť pre klientov zo všetkých lokalít, nielen autom ale aj využitím MHD, rovnako tak je lokalita výhodná, čo sa týka dostupnosti všetkých rómskych osád na území mesta Banská Bystrica zo strany TSS KI.

## 1.1 CIELE A METÓDY TSS KI

Čiastkovým cieľom terénnej sociálnej služby krízovej intervencie v meste Banská Bystrica je poskytnutie odbornej pomoci všetkým obyvateľom mesta, ktorí sa ocitnú v nepriaznivej sociálnej situácii a nie sú schopní sami, ani s pomocou rodiny a blízkych nájsť vhodné riešenie svojho problému za predpokladu aktívnej spolupráce klienta. Ďalším čiastkovým cieľom je preventívne pôsobenie v rámci ohrozených skupín obyvateľov a následné predchádzanie krízovým situáciám, akou je napríklad, sociálne vylúčenie, a jeho prípadné prehlbovanie. Veľmi dôležitým čiastkovým cieľom v rámci terénnej sociálnej služby krízovej intervencie je aktivizácia klientov k pozitívnej zmene.

Hlavným cieľom je zmierniť proces vyčlenenia ohrozených obyvateľov zo spoločnosti a hľadať riešenie nepriaznivej sociálnej prípadne životnej situácie klientov, ktorí sa pre dlhodobu neriešené sociálne problémy stali členmi vylúčenej komunity, dôsledkom čoho je nepriaznivá sociálna.

Metódy, ktoré pracovníci Terénnej sociálnej služby krízovej intervencie používajú sú:

- mapovanie terénu na získanie relevantných informácií o spôsobe života vylúčenej komunity a jej členov,
- vyhľadávanie sociálne vylúčených klientov, ktorí nemajú schopnosť, resp. stratili zručnosť na riešenie svojich sociálnych problémov,
- nadväzovanie kontaktov s klientmi a sprostredkovanie kontaktov s oficiálnymi inštitúciami,
- poskytovanie poradenstva pri osobných problémoch, krízovej intervencie v ťažkých životných situáciách,
- podporou a rozvojom osobnostnej kompetencie a motivácie vedúcej k samostatnému riešeniu svojich problémov,
- podporou a posilňovaním sebavedomia a zodpovednosti,
- prispievaním k prevencii násilia a diskriminácie, de-segregácie, dekriminalizácie, debariérovosti (podpora schopnosti prekonávať prekážky) jednotlivcov a skupín v komunite a spoločnosti podľa reálnej podstaty a schopností klientov
- rozhovor s klientom a skupinou
- pomoc pri ochrane práv a právom chránených záujmov
- vyjednávanie
- sprevádzanie
- koordinačná činnosť
- konzultácie s odborníkmi
- kontakt s ďalšími inštitúciami a organizáciami
- individuálne plánovanie.



## 1.2 SPOLUPRÁCA

Pre fungujúcu Terénnu sociálnu službu krízovej intervencie je veľmi dôležitá spolupráca s rôznymi inštitúciami, ktorými sú najmä základné školy, materské školy, inštitúcie štátnej správy, samosprávy ale aj mimovládne organizácie, ktorých činnosť je zameraná na prácu s rómskymi komunitami.

Pracovníci Terénnej sociálnej služby krízovej intervencie priamo spolupracujú so Školským úradom, a to najmä v riešení problémov so školskou dochádzkou, prípadne zápisom na povinnú školskú dochádzku, taktiež priamo so základnými školami a materskými školami na území mesta Banská Bystrica. Sociálny pracovník tiež spolupracuje s pracovníkom na úseku bytovej politiky ohľadom možností riešenia bývania klientov formou existujúceho prestupného ubytovania v zariadeniach sociálnych služieb KI alebo prepojenie na bytovú politiku mesta. V prípade potreby v rámci riešenia pomoci klientom spolupracuje s rôznymi inštitúciami, ako je Úrad práce, sociálnych vecí a rodiny v Banskej Bystrici, Sociálna poisťovňa, zariadenia sociálnych služieb v meste Banská Bystrica a pod.

### 1.2.1 Rok 2018

Od septembra 2018 boli v spolupráci so Školským úradom tri rodiny, u ktorých sa vyskytol opakovaný problém so školskou dochádzkou a jedna rodina, kde bol nariadený odklad PŠD, dieťa bolo následne prihlásené do MŠ, kde bolo potrebné matku sprevádzať. V tejto spolupráci sme pokračovali aj v roku 2019, kedy sme navštívili rodiny na základe podnetov zo strany ZŠ Tr. SNP ako aj zo strany Školského úradu. Rodiny následne opakovane navštevujeme, aby sme vedeli, aký je aktuálny stav.

V roku 2018 bolo Oddelenie sociálnej a krízovej intervencie oslovené zo strany Štatistického úradu Slovenskej republiky za účelom zistenia informácií o obyvateľoch rómskych osád vyskytujúcich sa na území mesta Banská Bystrica. Žiadané informácie bolo možné obratom poskytnúť, nakoľko všetky relevantné informácie boli zistené v rámci šetrení pracovníkov Terénnej sociálnej služby krízovej intervencie MsÚ.

Na základe požiadavky Úradu splnomocnenca pre rómske komunity sme sa zapojili do tvorby tretej generácie Atlasu rómskych komunit, kde sme v januári 2019 poskytli nami zistené údaje o obyvateľoch rómskych osád a tiež požadované údaje o umiestnení daných lokalít ako aj využívania sietí v rámci mesta.

V spolupráci so ZARES-om boli v decembri 2018 zabezpečené dva veľké kontajnery palivového dreva, ktoré boli zložené v lokalite Cementárenská, pre osadu Cementárenská a Na Hrbe a v lokalite Podlavice, pre lokality Riečanvoda a Podlavice. Prerozdelenie dreva mali v rukách miestni obyvatelia.

<b>Spolupráca</b>	<b>Počet intervencií</b>
<b>Oddelenie školstva MsU BB</b>	3
<b>ZŠ Tr. SNP 20, BB</b>	10
<b>MŠ Tulska, BB</b>	3
<b>ŠÚSR</b>	1
<b>ÚSRK</b>	1
<b>ODS MsU BB</b>	1

*Tabuľka 1 Spolupráca TSS KI 2018*

V roku 2019 bolo obyvateľom osád niekoľko krát dovezené palivové drevo, a to na základe dohody so ZAaRES-om, kde sme sa dohodli, že v prípade výrubu, budú drevo distribuovať vždy do inej osady. Evidenciu rozvozu si vedie ZARES.

### **1.2.2 Rok 2019**

Sociálny pracovník Terénnej sociálnej služby krízovej intervencie spolupracoval v roku 2019 najčastejšie so sociálnym pracovníkom Základnej školy Tr. SNP 20, Banská Bystrica. Spolupráca bola nadviazaná v roku 2018. Na základe dožiadania zo strany školy boli navštevované rodiny, v ktorých dochádzalo k častému vymeškávaniu školského vyučovania bez toho, aby si rodič splnil svoju zákonnú povinnosť a informoval triedneho učiteľa o dôvode neprítomnosti svojho dieťaťa na vyučovacom procese.

Opakovane sme tak navštevovali 5 rodín, v ktorých sa vyskytovali uvedené problémy so školskou dochádzkou. Rodičia boli upozorňovaní na dôsledky ich konania, zároveň sa pracovníci Terénnej sociálnej služby krízovej intervencie snažili rodičov motivovať k zlepšeniu spolupráce so školou. Počas školského roka tak bolo opakovane otestované dieťa, ktoré v septembri 2019 nastúpilo na bežnú základnú školu do prvého ročníka, avšak už od prvého týždňa bolo zjavné, že má problém s adaptáciou na prostredie aj kolektív. V spolupráci so sociálnou pracovníčkou základnej školy, Pedagogicko-psychologickou poradňou v Banskej Bystrici a rodičmi dieťaťa, bolo zrealizované opätovné otestovanie a následné odporúčenie do Špeciálnej základnej školy v Banskej Bystrici.

Ďalším subjektom, s ktorým v roku 2019 spolupracovali pracovníci Terénnej sociálnej služby krízovej intervencie bol Odbor školstva Mesta Banská Bystrica. Na základe požiadavky zo strany uvedeného odboru boli opakovane navštevované rodiny, kde sa rodičia nedostavili na zápis na povinnú školskú dochádzku, prípadne v septembri deti nenastúpili do prvého ročníka základnej školy bez predchádzajúceho uvedenia dôvodu zo strany zákonného zástupcu dieťaťa. Na základe dohody s Odborom školstva a tiež riaditeľmi dotknutých škôl, bol týmto rodičom umožnený dodatočný zápis so stanoveným termínom na spádových základných školách. Rodičov o danej možnosti náhradného termínu a povinnosti absolvovať zápis na

povinnú školskú dochádzku informoval priamo sociálny pracovník v ich prirodzenom prostredí. Následne bola ich účasť na dodatočnom zápise spätne overená u povereného zamestnanca základnej školy.

V roku 2019 pokračovala taktiež spolupráca s Materskou školou Tulská 25, Banská Bystrica, kde sme v spolupráci s riaditeľkou materskej školy a matkou dieťaťa riešili vzniknuté problémy vyplývajúce z prostredia, v ktorom rodina žije.

V druhej polovici roka 2019 bola nadviazaná spolupráca s terénnymi sociálnymi pracovníčkami, ktoré sú súčasťou Centra pre deti a rodinu Svetluška v Banskej Bystrici. Svoju činnosť vykonávajú na základe doporučení zo strany ÚPSVR v Banskej Bystrici. Pre zjednodušenie komunikácie s obyvateľmi lokalít s prevahou MRK, sa uskutočnili návštevy s týchto rodinách za účasti terénnych sociálnych pracovníčok z Centra pre deti a rodinu Svetluška a sociálneho pracovníka Terénnej sociálnej služby krízovej intervencie Mesta Banská Bystrica. V nasledujúcej tabuľke 2 uvádzame počet intervencií vyplývajúcich zo spolupráce s jednotlivými subjektmi.

<b>Spolupráca</b>	<b>Počet intervencií</b>
Oddelenie školstva MsU BB	7
ZŠ Tr. SNP 20, BB	12
MŠ Tulská, BB	5
TSP CDR Svetluška	3

*Tabuľka 2 Spolupráca TSS KI 2019*

V roku 2019 sme pokračovali aj v spolupráci so spoločnosťou ZAaRES, a to najmä dodávaním palivového dreva do uvedených lokalít v období výrubu, ktorý sa realizuje v mesiacoch október až marec. Drevo bolo distribuované vždy do inej lokality tak. Distribúcia bola vykonaná do štyroch lokalít, Cementárenská, Na Hrbe, Podlavice a Riečanvoda, kde drevo pre posledné dve lokality bolo vždy zložené v lokalite s vyšším počtom obyvateľov, v Podlaviciach. Z lokality Malachovská cesta požiadavka na palivové drevo nebola, rovnako tak ani z lokality Na Skalici. V nasledujúcej tabuľke 3 uvádzame prehľad počtu rozvozov a množstva palivového dreva pre uvedené lokality za rok 2019.

	Podlavice + Riečanvoda	Na Hrbe	Cementárenská	Spolu
m <sup>3</sup> dreva	27,7	20,26	16	63,96
Počet rozvozov	8	11	6	25

*Tabuľka 3 Množstvo a počet rozvozov palivového dreva podľa lokalít*

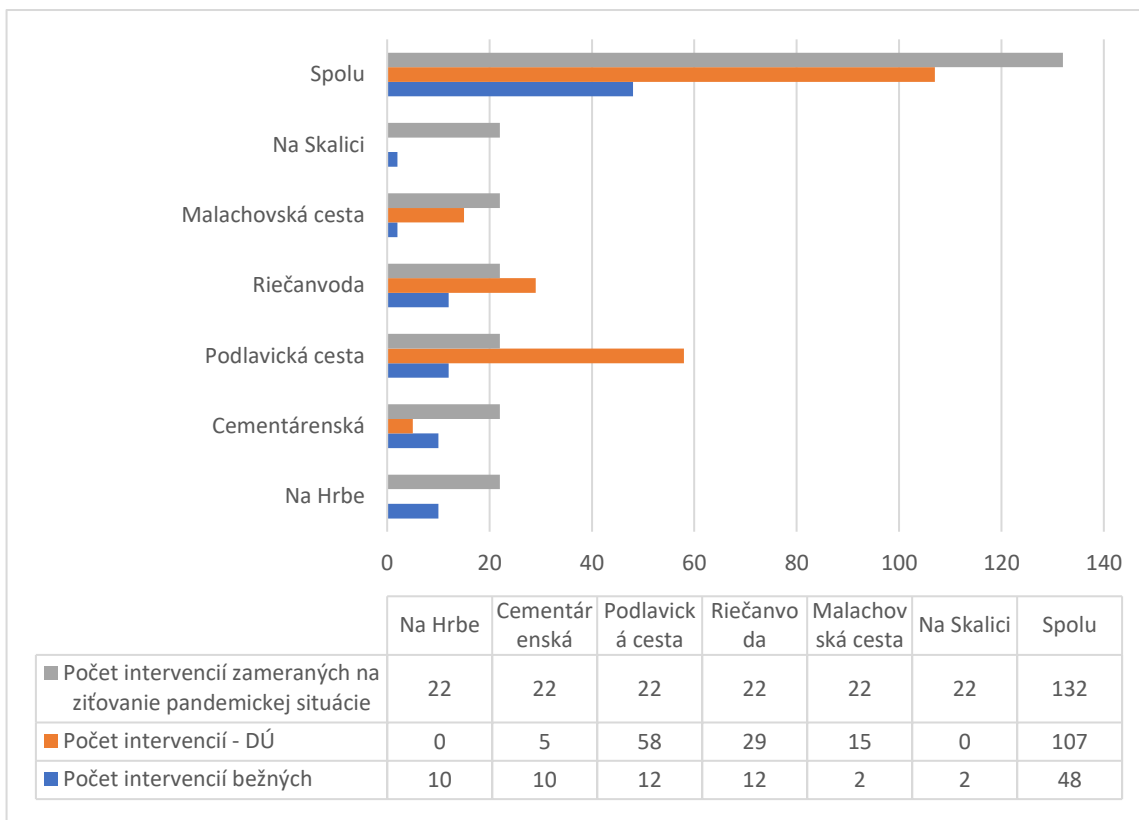
Podľa údajov v tabuľke 2 spolu počas roka bolo realizovaných 25 rozvozov palivového dreva medzi tromi lokalitami. Najviac rozvozov sa zrealizovalo v mesiacoch marec a december 2019, zhodne po 7, v mesiacoch január, február a september boli zrealizované zhodne po tri rozvozy a v mesiaci máj a október po jednom rozvoze. Palivové drevo pochádza z plánovaných výrubov na území mesta Banská Bystrica, kde sa jedná o dreviny, ktoré sú určené na výrub v zmysle platných pravidiel a legislatívy.

Ďalším veľmi dôležitým subjektom pre fungujúcu Terénnu sociálnu službu krízovej intervencie je Úrad práce sociálnych vecí a rodiny. Spolupráca sa uvedenou štátnou inštitúciou bola v roku 2019 intenzívnejšia, najmä smerom k posunu informácií o jednotlivých klientoch medzi oboma subjektmi navzájom.

Pokiaľ ide o tretí sektor, najsilnejším partnerom v oblasti krízovej intervencie je Slovenský Červený kríž, a to najmä smerom k riešeniu problematiky bezdomovectva.

### **1.2.3 Rok 2020**

TSS KI tak spolupracovala s Odborom školstva MsÚ Banská Bystrica, základnými školami, MsP Banská Bystrica, Úradom práce, sociálnych vecí a rodiny, TSP CDR Svetluška Banská Bystrica a so ZAaRESom. V rámci spolupráce s Odborom školstva MsÚ Banská Bystrica TSS KI zabezpečovala najmä distribúciu informácií týkajúcich sa zápisov detí do materských škôl, ako aj zápisov detí na povinnú školskú dochádzku. Spolupráca s Úradom práce, sociálnych vecí a rodiny ako aj s TSP CDR Svetluška Banská Bystrica bola zameraná najmä na výmenu informácií o rodinách žijúcich v uvedených lokalitách, ako aj vykonávanie sociálnych šetrení v prirodzenom prostredí rodiny. V nasledujúcom grafe uvádzame počet intervencií TSS KI za rok 2020 v lokalitách s prevahou MRK.



Graf 1 Počet intervencií v jednotlivých lokalitách

Najintenzívnejšia bola v roku 2020 spolupráca so základnými školami, ZŠ Moskovská, ZŠ Tr. SNP, ZŠ Radvanská a ZŠ Bakossova, kde TSS KI v spolupráci s NKC KOM PaS zabezpečovala distribúciu domácich úloh v lokalitách Riečanvoda, Podlavice, Cementárenská a Internátna 12. Ako je uvedené v tabuľke pod grafom, celkový počet intervencií zameraných na distribúciu domácich úloh v lokalitách s prevahou MRK bolo 107, najviac intervencií uvádzame v lokalite Podlavice, nakoľko tu sa v priestoroch priamo v komunite pracovníčky TSS KI venovali deťom navštevujúcim prvý stupeň základných škôl ako aj deťom v predškolskom veku. Priestory mali možnosť navštevovať aj deti z lokality Riečanvoda, ktorých rodičia však túto možnosť zamietli.

TSS KI ďalej spolupracovalo s MsP Banská Bystrica, v rámci tejto spolupráce sa lokality s prevahou MRK navštevovali za účelom distribúcie rúšok, rukavíc, dezinfekcie, bol riešený výskyt infekčného ochorenia „sladké chrasty“ a pedikulóza, odchyt psov a najčastejšie sa jednalo o podanie potrebných informácií obyvateľom lokalít s prevahou MRK týkajúcich sa plošného testovania, dodržiavania nariadení a opatrení v zmysle nariadení vlády SR zameraných na zníženie šírenia ochorenia COVID 19, návratu detí do škôl a podobne.

## 2 ZISTENIA

Počas mapovania rómskych osád vyplynulo niekoľko problémov, s riešením ktorých MsÚ prostredníctvom terénnej sociálnej služby krízovej intervencie plánuje klientom pomáhať takým spôsobom, aby následne boli zorientovaní ako svoju situáciu riešiť. Terénny sociálny pracovník poskytuje pomoc pri riešení problémov a náročných situácií v osobnostnom a rodinnom živote so zámerom udržiavať duševné zdravie vrátane preventívno-výchovnej činnosti v tejto oblasti. Zameriava sa na osoby ohrozené sociálnou exklúziou a inými sociálno-patologickými situáciami ohrozujúcimi jednotlivca alebo rodinu.

Od mája 2018 realizuje TSS KI mapovanie lokalít s prevahou rómskeho obyvateľstva, každý rok sa aktualizuje stav v jednotlivých lokalitách. V roku 2020, ktorý bol poznačený pandemiou, TSS KI v spolupráci s MsP a OZ Antira zabezpečovala distribúciu rúšok a dezinfekcie do rodín v týchto lokalitách. V roku 2021 prebiehalo „Sčítanie obyvateľov, domov a bytov“, do ktorého sa aktívne zapojili aj pracovníci TSS KI. Aj vďaka týmto aktivitám sme sa dopracovali k omnoho reálnejším číslam ako v rokoch 2018 – 2019, čo sa počtu obyvateľov jednotlivých lokalít týka.

Celkový počet obyvateľov v lokalitách s prevahou rómskeho obyvateľstva predstavuje spolu 780 osôb, z tohto počtu je 225 mužov a 251 žien a vo všetkých lokalitách žije spolu 304 detí vo veku 0 – 18 rokov. Najvyšší počet obyvateľov sa žije v lokalite Cementárska, kde žije spolu 247 obyvateľov, lokalitou s najnižším počtom obyvateľov je lokalita Malachovská cesta s 25 obyvateľmi. V Tabuľke 4 uvádzame počty obyvateľov v jednotlivých osadách rozdelených do troch skupín ženy, muži a deti.

	<b>Muži</b>	<b>Ženy</b>	<b>Deti</b>	<b>Spolu</b>
<b>Podlavice</b>	26	32	58	116
<b>Na Skalici</b>	36	43	48	127
<b>Na Hrbe</b>	59	61	51	171
<b>Cementárska</b>	72	84	91	247
<b>Riečanova</b>	12	10	21	43
<b>Sásovská cesta</b>	12	13	26	51
<b>Malachovská cesta</b>	8	8	9	25
<b>Spolu</b>	225	251	304	780

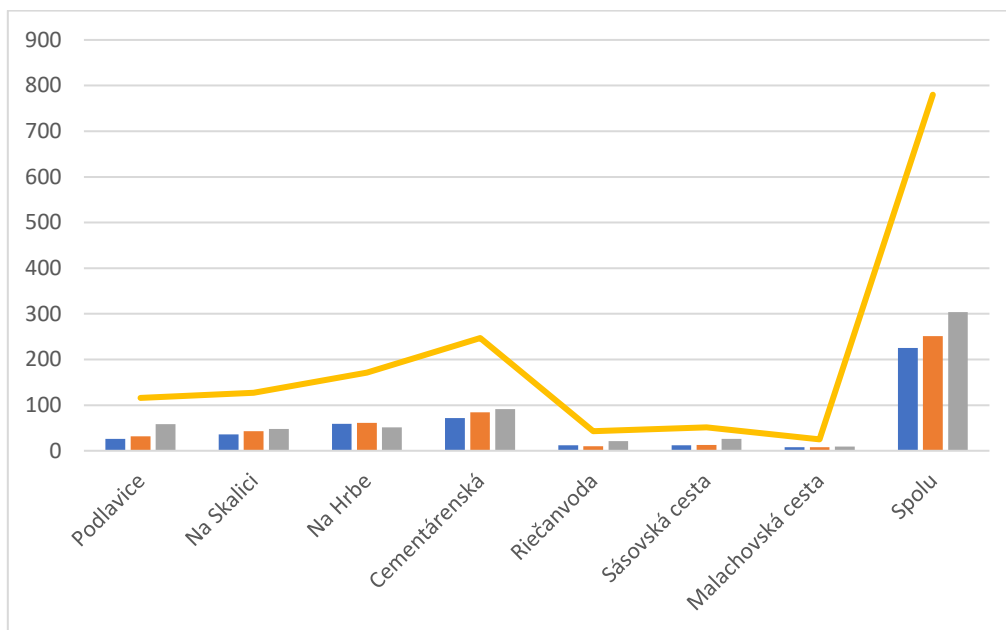
Tabuľka 4 Obyvatelia v jednotlivých lokalitách s prevahou MRK

Čo sa týka percentuálneho detí vo veku 0 – 18 rokov v jednotlivých osadách, predstavuje ich počet z celkového počtu obyvateľov v lokalitách:

- Podlavice – 50% podiel,
- Na Skalici – 37,79% podiel,
- Na Hrbe – 29,82% podiel,
- Cementárska – 36,84% podiel,

- Riečanvoda – 48,84% podiel,
- Sásovská cesta – 50,98% podiel,
- Malachovská cesta – 36% podiel.

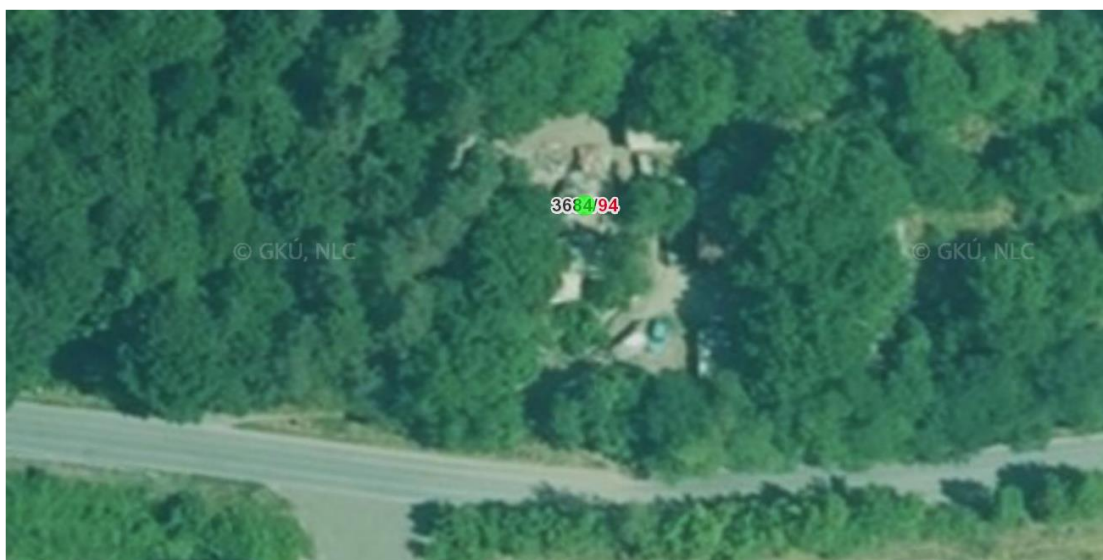
V nasledujúcom grafe 2 uvádzame grafické znázornenie počtu obyvateľov v jednotlivých lokalitách s prevahou MRK.



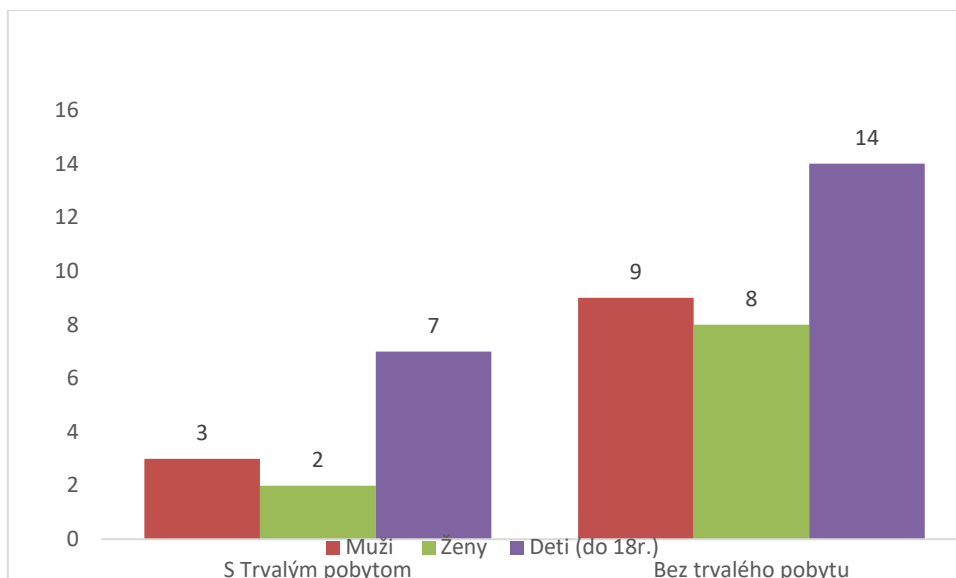
Graf 2 Rozdelenie rómskeho obyvateľstva v rámci rómskych osád na území Banskej Bystrice

## 2.1 OSADA RIEČANVODA

Osada sa nachádza za miestnou časťou Podlavice v smere na Riečku po pravej strane niekoľko metrov pred odbočkou do Riečky, rozloha osady je cca 2447m<sup>2</sup>.

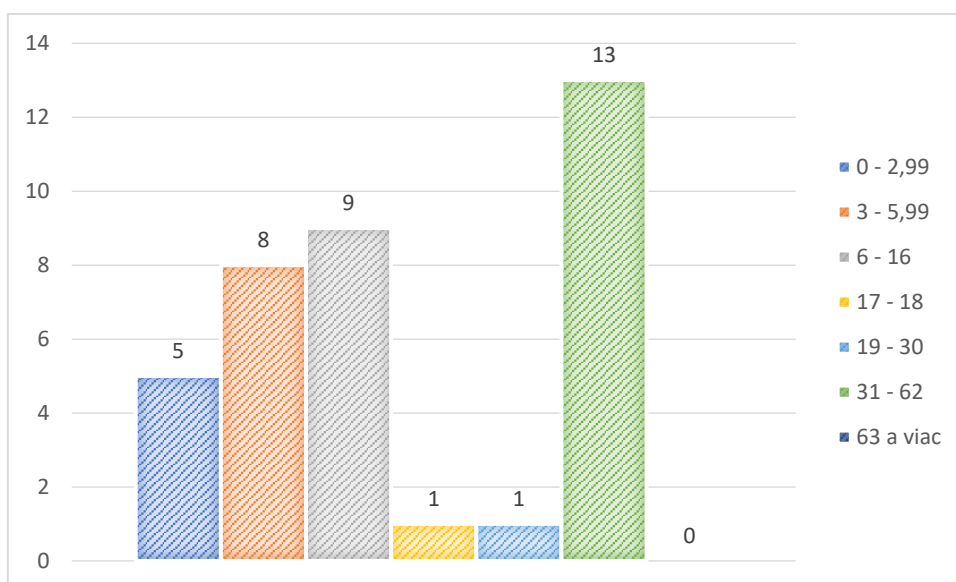


Obrázok 1 Ortofotomapa - osada Riečanvoda



Graf 3 Trvalý pobyt – osada Riečanvoda

V osade žije podľa našich zistení 41 obyvateľov, z ktorých 12 má podľa informácií z evidencie obyvateľstva trvalý pobyt na adrese Podlavická cesta 94, Banská Bystrica, kde sa osada nachádza. Z počtu 12 žije v osade 7 detí vo veku 0-18 rokov, 2 dospelé ženy a 3 dospelí muži. Bez trvalého pobytu, resp. s trvalým pobytom uvedeným v OP ako mesto Banská Bystrica, tu žije 29 obyvateľov, z toho 9 dospelých mužov, 8 dospelých žien a 14 detí do 18 rokov.



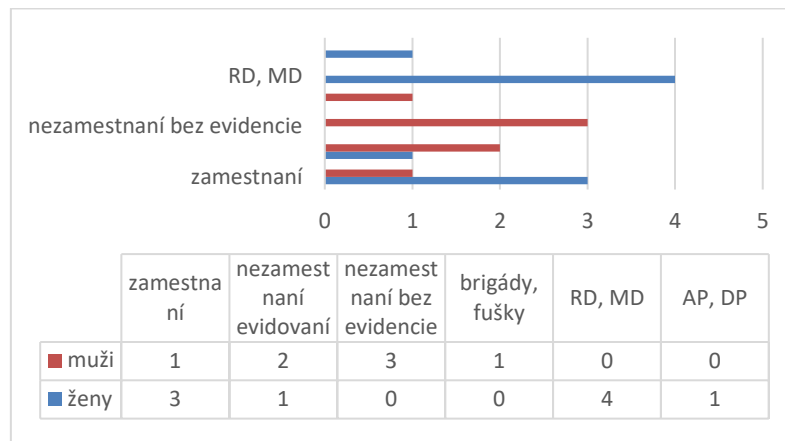
Graf 4 Vekové zloženie - osada Riečanvoda

V Grafe 4 uvádzame rozdelenie obyvateľov osady podľa veku. V osade žije 13 detí v predškolskom veku, z týchto detí 5 navštevuje materskú školu v Podlaviciach, ostatné deti sú doma spolu so svojimi matkami, ktoré sú doma na materskej prípadne rodičovskej



dovolenke s mladším dieťaťom. Deti z danej lokality navštevujú Základnú školu J.G. Tajovského v Podlaviciach, prípadne Základnú školu Bakossova, deti v predškolskom veku navštevujú Materskú školu Na Lúčkach tiež v Podlaviciach.

Niektorí z dospelých obyvateľov osady, sú podľa našich zistení zamestnaní, časť je evidovaná na úrade práce, prípadne nezamestnaní a súčasne nie sú vedení v evidencii úradu práce. Obyvatelia, ktorí sú evidovaný v evidencii úradu práce, majú možnosť využitia nástrojov aktívnej politiky trhu práce, zapojiť sa do aktivačných, prípadne dobrovoľníckych prác (AP a DP).



Graf 5 Zamestnanosť obyvateľov - osada Riečanvoda

Ženy sú zväčša zamestnané v nemocnici F.D.R. Banská Bystrica ako pomocné sily a upratovačky, tiež v predajni COOP Jednota Podlavice ako upratovačky, muži väčšinou pracujú na dohodu o vykonaní práce a súčasne sú evidovaní v evidencii ÚP.



Obrázok 2 Katastrálna mapa - osada Riečanvoda

Obyvatelia v danej lokalite obývajú sedem obydlií, kde jeden dom je murovaný s prideleným súpisným číslom, ďalej sa tu nachádza jeden drevený dom, ktorý nie je skolaudovaný a zapísaný v katastri a 5 nelegálnych chatrčí.

Pozemky, na ktorých sú obydlia postavené sú vo vlastníctve Mesta Banská Bystrica (67,73%) a vo vlastníctve jedného z obyvateľov osady (23,01%) a vo vlastníctve iných fyzických osôb nežijúcich v osade a Slovenského pozemkového fondu (9,05%).

Vlastníci pozemkov	m <sup>2</sup>	%
Mesto Banská Bystrica	1655,90	67,67
Obyvateľ osady	569,10	23,26
Iné fyzické osoby + SPF	223,00	9,07
<b>SPOLU</b>	<b>2447,00</b>	<b>100,00</b>

*Tabuľka 5 Vlastníci pozemkov - osada Riečanova*

Čo sa týka sietí, obyvatelia nemajú vodovodnú, elektrickú ani plynovú prípojku, rovnako nie sú pripojení na kanalizáciu a využívajú len suché WC. Nakoľko nie sú pripojení k elektrickej sieti, všetci obyvatelia osady sú pripojení na benzínový agregát. Pitnú vodu si podľa slov obyvateľov zabezpečujú kúpou balenej vody, na pranie a osobnú hygienu využívajú zdroj vody z blízkeho potoka.

Počas nášho zisťovania sa niekoľko detí v predškolskom veku nachádzalo doma, dotazovali sme sa prečo nenavštevujú materskú školu. Matka jedného z detí sa vyjadrila, že nemôže dieťa prihlásiť, nakoľko nemá jeho rodný list, ktorý zrejme stratila. Dohodli sme sa na riešení danej situácie, že klientke pomôžeme s vybavením duplikátu rodného listu. V spolupráci s Matričným úradom a ohlasovňou pobytu, sme zabezpečili duplikát rodného listu dieťaťa. Obyvatelia tejto lokality uvádzajú ako najväčší problém to, že nie sú pripojení na pitnú vodu a nemajú elektrinu.

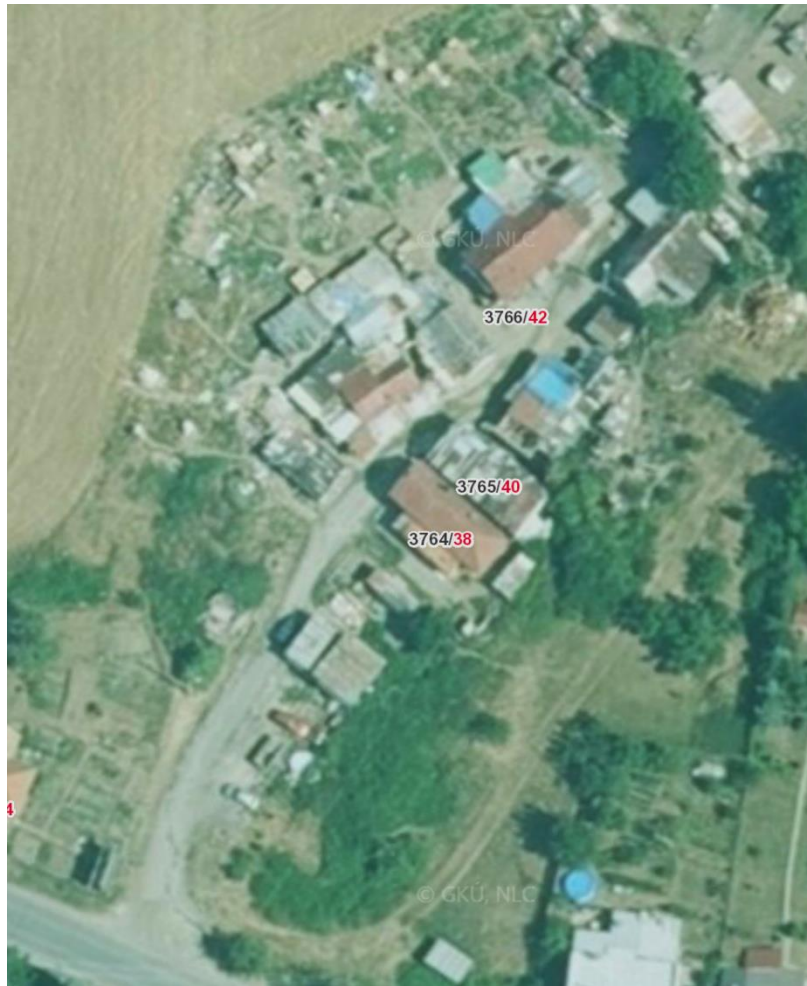
Podľa štatistiky – osobitný príjemca za rok 2018 sa v osade nachádza jedna rodina, kde sa u jedného z detí vyskytuje záškoláctvo.

Obyvatelia osady chovajú niekoľko psov, dvoch veľkých psov držia v uzamknutých kotercoch, 1 pes je držaný na reťazi pri jednej z chatrčí a 3 – 5 menších psov a šteniat pobehuje po osade voľne.

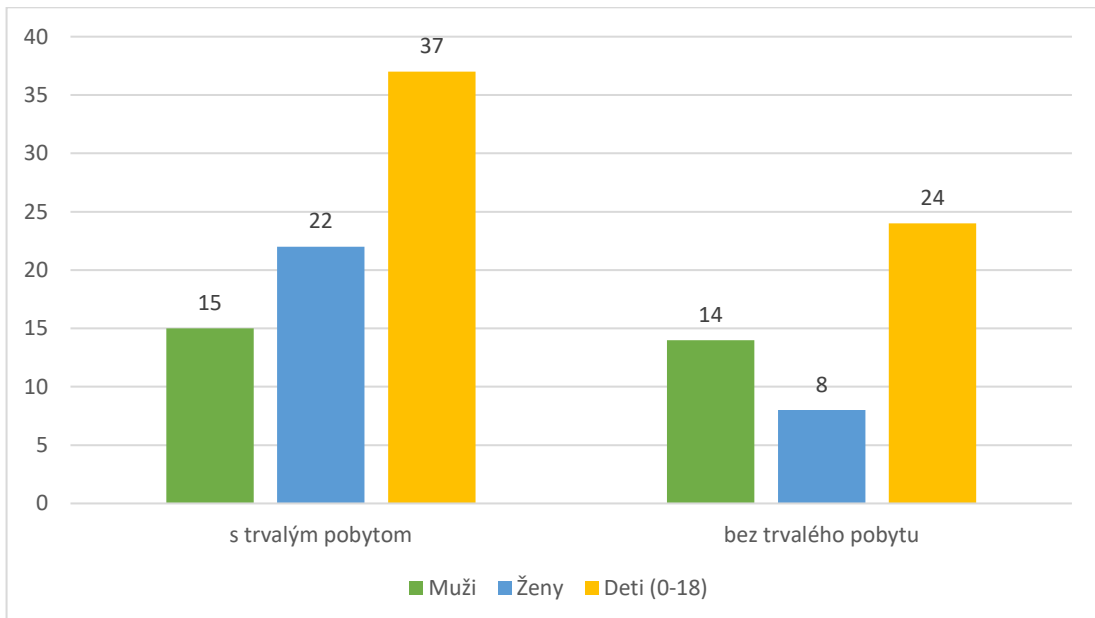
S obyvateľmi v uvedenej osade nespolupracuje podľa našich vedomostí žiadne občianske združenie, či nezisková organizácia.

## **2.2 OSADA PODLAVICE**

Osada Podlavice sa nachádza priamo v mestskej časti Podlavice pri hlavnej ceste po pravej strane v smere do Tajova, rozloha osady je cca 3027m<sup>2</sup>.

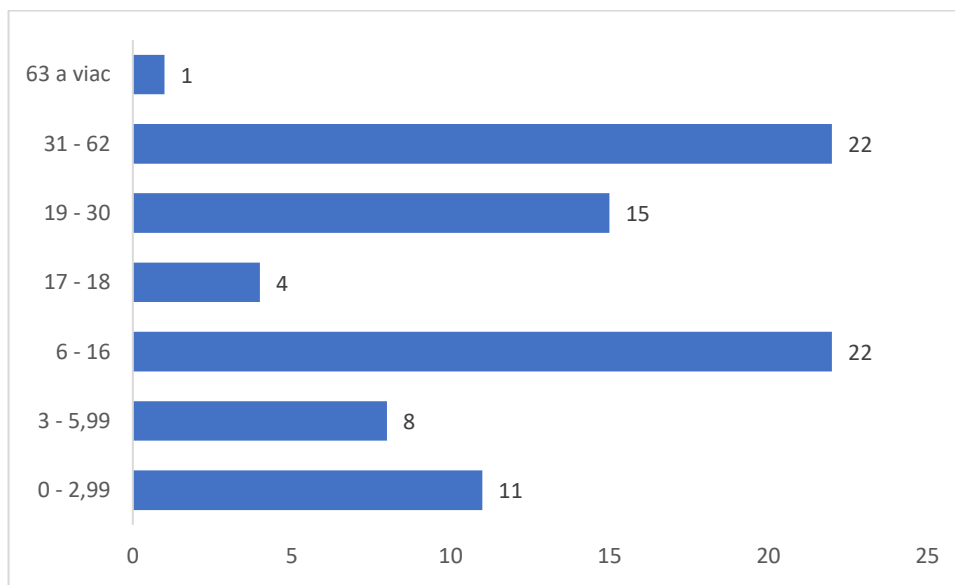


Obrázok 3 Ortofotomapa - osada Podlavice



Graf 6 Trvalý pobyt - osada Podlavice

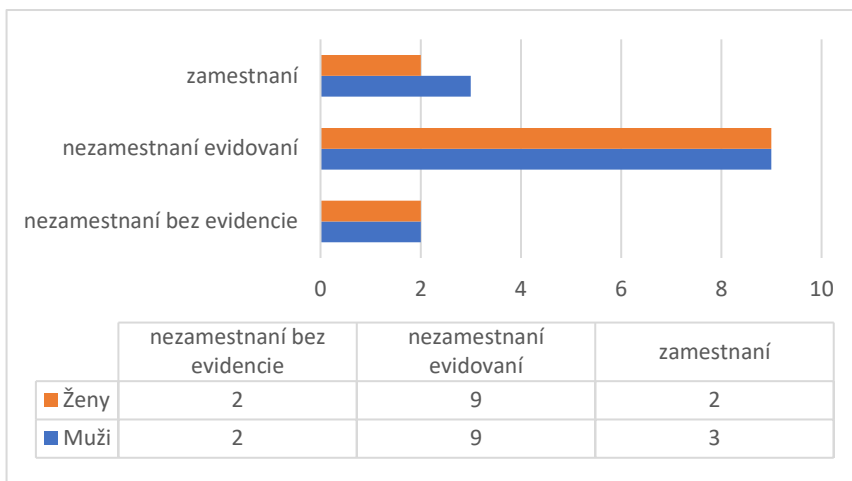
V osade žije spolu 116 ľudí, s ktorými sme sa osobne stretli, prípadne o ktorých vieme, že sa v danej lokalite zdržiavajú. Podľa evidencie obyvateľstva žije v danej lokalite 74 obyvateľov, ktorí tu majú podľa evidencie obyvateľstva trvalý pobyt. Z celkového počtu obyvateľov osady predstavuje tento počet 44,58%. Naproti tomu žije v osade 46 ľudí s trvalým pobytom uvedeným mimo danej lokality, z čoho v niektorých prípadoch vyplývajú problémy najmä so zápisom na PŠD do ZŠ J.G.Tajovského v Podlaviciach, kde riaditeľ školy odmieta prijímať týchto žiakov z dôvodu, že majú trvalý pobyt inde ako v mestskej časti Podlavice.



Graf 7 Vekové zloženie - osada Podlavice

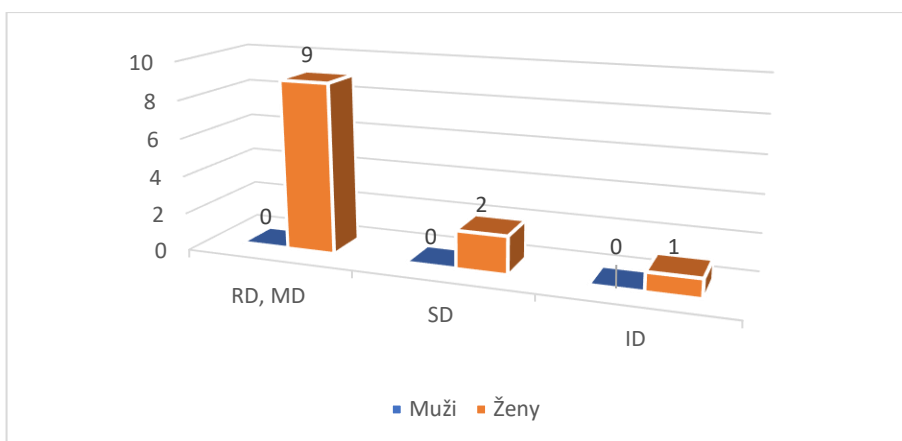
Z celkového počtu obyvateľov osady Podlavice tu žije 19 detí v predškolskom veku, niektoré deti vo veku 3 – 5,99, navštevujú materskú školu Na Lúčkach v Banskej Bystrici v mestskej časti Podlavice, jedno dieťa navštevuje MŠ Tulska 25 v Banskej Bystrici. Školopovinné deti vo veku do 16 rokov navštevujú ZŠ J.G.Tajovského v Podlaviciach. Z počtu 22 detí vo veku 6 – 16 rokov, navštevujú tri deti Špeciálnu základnú školu v Banskej Bystrici, predstavuje to 13,64%. V Grafe 7 môžeme vidieť, že najpočetnejšími skupinami sú deti vo veku 6 – 16 rokov v počte 22 a rovnako tak skupina vo veku 31 – 62 rokov.

Podľa našich zistení z celkového počtu 41 osôb vo veku 17 – 62 rokov je až 18 ľudí nezamestnaných, z toho 4 ľudia nie sú evidovaní v evidencii ÚP.



Graf 8 Zamestnanosť - osada Podlavice

Ďalšou skupinou obyvateľov, sú poberatelia štátnych dávok a príspevkov. V osade Podlavice je ako uvádza graf 8 na materskej alebo rodičovskej dovolenke 9 žien, ktoré poberajú buď materské alebo rodičovský príspevok, 2 ženy poberajú starobný dôchodok a jedna je poberateľkou invalidného dôchodku. Je to skupina žien, ktoré mimo tohto príjmu nevykonávajú žiadnu ďalšiu zárobkovú činnosť.



Graf 9 Štátne dávky - osada Podlavice

Z počtu 22 nezamestnaných je rovnaký počet žien ako mužov 11, z ktorých niektorí obyvatelia pracujú na dohodu o vykonaní práce, prípadne chodia na rôzne fušky a brigády bez dohody (práca nelegálna), či zmluvy, 3 ženy z tejto skupiny sú zapojené do aktivačných prác, prípadne dobrovoľníckych.

	AP, DP	Brigády fušky	Dohoda	Bez inej činnosti
Muži	0	2	3	6
Ženy	3	0	0	8

Tabuľka 6 Činnosť nezamestnaných - osada Podlavice

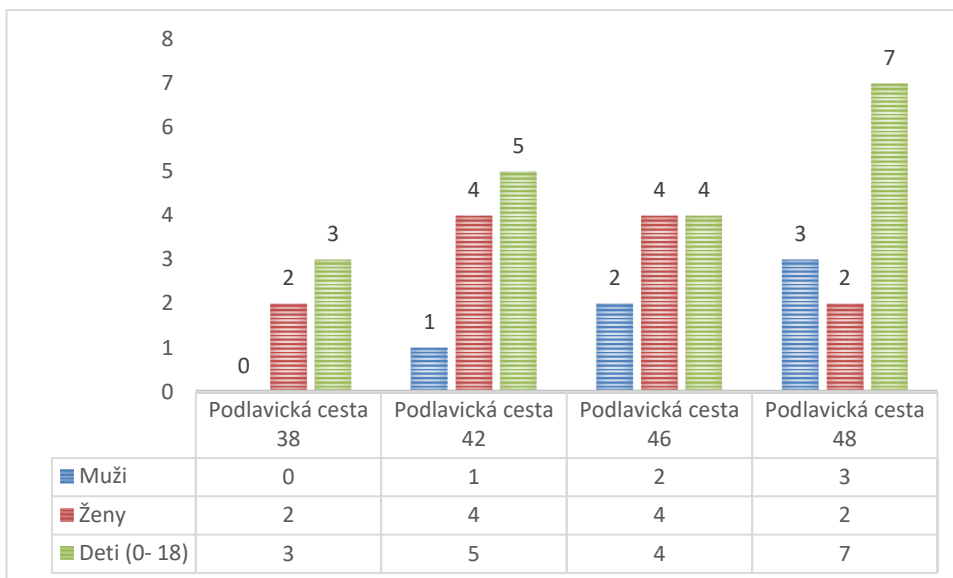
Ženy žijúce v tejto lokalite zväčša pracujú ako upratovačky a pomocné sily v nemocnici F.D.R. Banská Bystrica, na Základnej škole v Podlaviciach, v Dora gastro, muži zväčša pracujú na dohodu o vykonaní práce, brigádnicky, ale aj na pracovnú zmluvu v ICEKO ONYX.

V osade sa nachádza 20 obydľí, z toho sú 4 murované a skolaudované domy, 2 unimobunky a 14 chatrčí postavených nelegálne. V osade nie je kanalizácia, obyvatelia využívajú len suché WC. Pitnú vodu zavedenú majú, elektrinu taktiež.



Obrázok 4 Katastrálna mapa - osada Podlavice

Obyvatelia osady, ktorí majú v danej lokalite uvedený trvalý pobyt, sú prihlásení na jednej zo štyroch adries v uvedenej osade Podlavice. Ich rozloženie uvádzame v nasledujúcom grafe s tabuľkou.

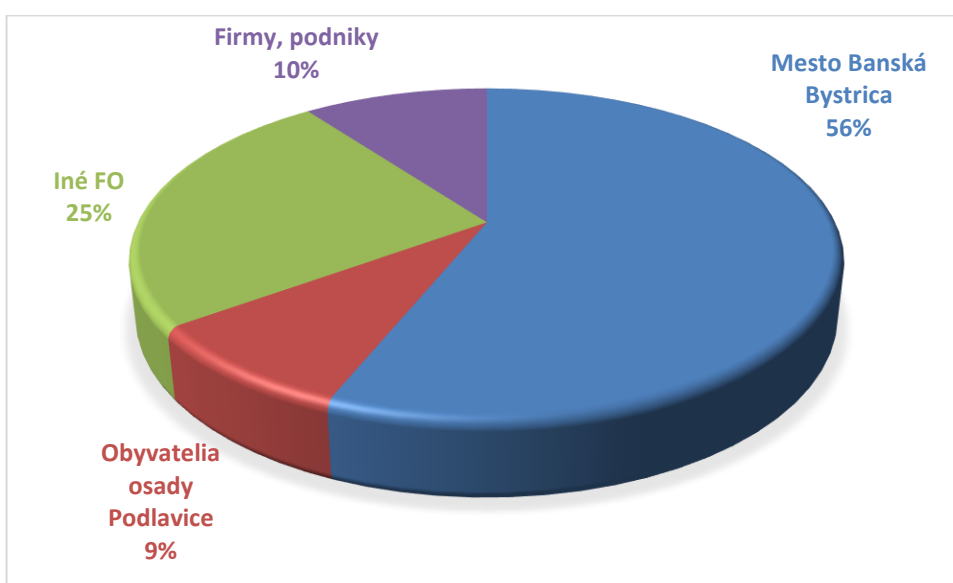


Tabuľka 7 Adresa trvalého pobytu - osada Podlavice

Pozemky, na ktorých sú obydla postavené sú vo vlastníctve Mesta Banská Bystrica (56%) v osobnom vlastníctve obyvateľov osady (9%) vo vlastníctve iných súkromných vlastníkov (25%) a vo vlastníctve iných subjektov (10%).

Vlastník	m <sup>2</sup>	%
Mesto Banská Bystrica	1703	55,89
Obyvatelia osady Podlavice	268	8,85
Iné FO	755	24,94
Firmy, podniky	307	9,94

Tabuľka 8 Vlastníci pozemkov - osada Podlavice



Graf 10 Vlastníci pozemkov - osada Podlavice

Najväčší problém vnímajú obyvatelia danej lokality v tom, že nie je zavedená kanalizácia a že napriek požiadavke si nemôžu odkúpiť pozemky do osobného vlastníctva. Taktiež je to neupravená cesta, ktorá vedie cez celú osadu.

Ako veľký problém vnímame skutočnosť, že v osade sa nachádza niekoľko obyvateľov, ktorí nám uviedli, že nemajú občiansky preukaz, zároveň matky, ktoré neuviedli otca v rodnom liste dieťaťa nemajú relevantné informácie o svojich možnostiach. Našou snahou preto v úvodnej fáze bolo nielen spoznať obyvateľov lokality a zmapovať osadu ako takú, ale zistiť najväčšie problémy obyvateľov a ponúknuť im možnosti ako ich môžu s našou pomocou riešiť. Ďalším problém, s ktorým sa stretávajú hlavne rodičia predškolákov a školopovinných detí, je skutočnosť, že riaditeľ ZŠ J.G.Tajovského v Podlaviciach odmieta prijať ďalšie deti z tejto osady. Ako dôvod uvádza, že deti nemajú v Podlaviciach trvalý pobyt. Niektorí majú trvalý pobyt mesto Banská Bystrica a niektorí majú trvalý pobyt na starej adrese, kde však nežijú už viac ako desať rokov a nie je možné im tento trvalý pobyt zmeniť.

V osade Podlavice sme v priebehu daného obdobia riešili klienta, ležiaci, ktorý uviedol, že má podanú žiadosť o pridelenie nájomného bytu, avšak nič sa nedeje. Po prešetrení skutočností na OSKI bolo zistené, že žiadosť klienta nebola skompletizovaná a bolo by vhodné žiadosť obnoviť a doplniť o potrebné doklady a potvrdenia ( to je aktivita klienta, ktorá sa od nich očakáva). Osobne sme klientovi doručili potrebné tlačivá s podrobným vysvetlením ako ďalej postupovať a čo je potrebné urobiť pred samotným podaním žiadosti, uskutočnili sme tak cca 5 návštev a po kompletizácii dokladov, sme klientovu žiadosť doručili do podateľne MsÚ BB.

Opakované návštevy taktiež vykonávame v rodine slobodnej matky s dvomi deťmi, kde spolupracujeme s Odborom školstva a MŠ Tulska 25, ktorú staršie dieťa navštevuje. V úvode sme riešili dostavenie sa matky ku riaditeľke MŠ a nástupu dieťaťa do škôlky, pričom ju bolo potrebné sprevádzať do MŠ, následne k pediatričke pre vystavenie potvrdenia o zdravotnom stave dieťaťa a doručenie potvrdenia riaditeľke MŠ. Po nástupe dieťaťa do MŠ opakovane rodinu navštevujeme nakoľko bolo potrebné opakovane matku upozorňovať na dochvilnosť pri vyzdvihovaní syna z MŠ (chlapec navštevuje MŠ na ½ dňa). Zároveň sme nápomocní pri riešení prípadných problémov, ktoré môžu vzniknúť v MŠ, pri komunikácii s matkou ale najmä starostlivosti o dieťa. Matke bolo navrhnuté, aby si podala žiadosť o poskytnutie ubytovania v Zariadení núdzového bývania pre rodiny s deťmi KOTVA Banská Bystrica, čo však opakovane odmietla. S rodinou naďalej budeme spolupracovať a tak ako sme sa dohodli budeme nápomocní aj v čase zápisu mladšej dcéry do MŠ a syna na ZŠ.

V osade chovajú 2 psov veľkých plemien, ktoré sú v uzavretej kletke, cca 5-6 dospelých psov a šteniat sa voľne pohybuje po osade, jedna z rodín chová psa vo svojom obydli, 2 psy sú držané vonku na reťazi.

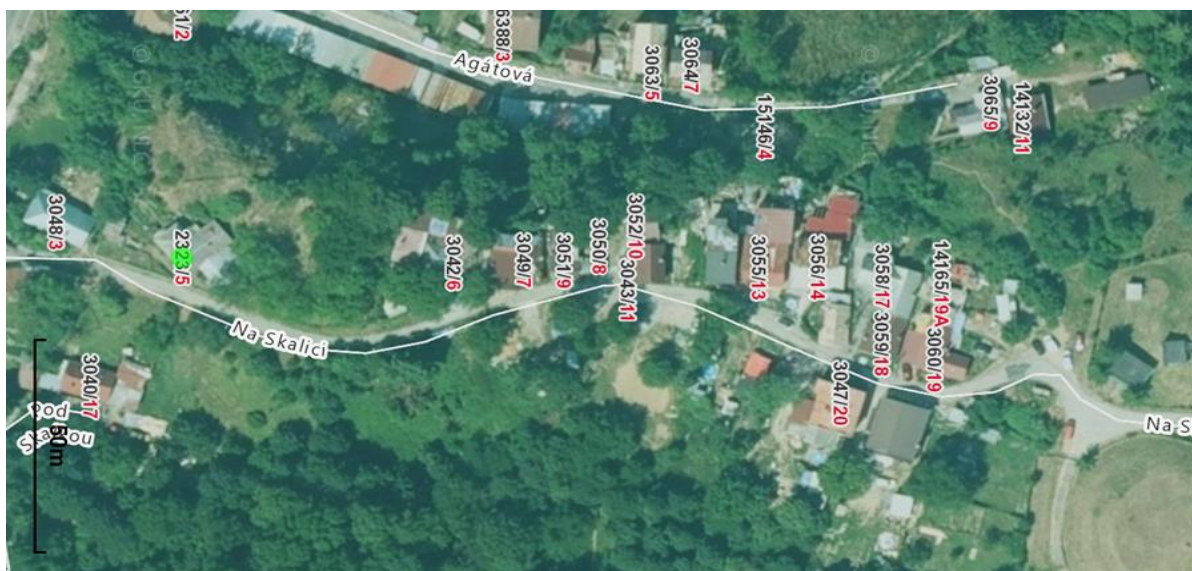
Podľa našich zistení v osade je samozvaným vajdom Jozef Zaslav prezývaný Kubo, je evidentné, že medzi obyvateľmi lokality má rešpekt. Jeho názor je pre obyvateľov osady veľmi dôležitý.



Podľa našich vedomostí s obyvateľmi v osade Podlavice v tomto čase nespolupracuje žiadna mimovládna organizácia.

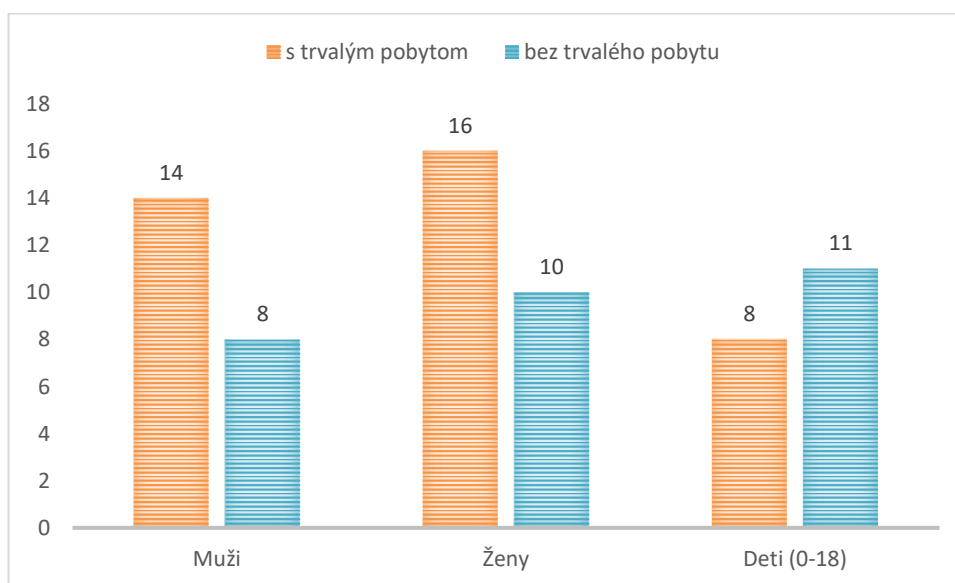
## 2.3 OSADA NA SKALICI

Osada Na skalici sa nachádza v mestskej časti Sásová pod konečnou zastávkou autobusu na Pieninskej ulici. Rozloha osady je cca 5324m<sup>2</sup>.



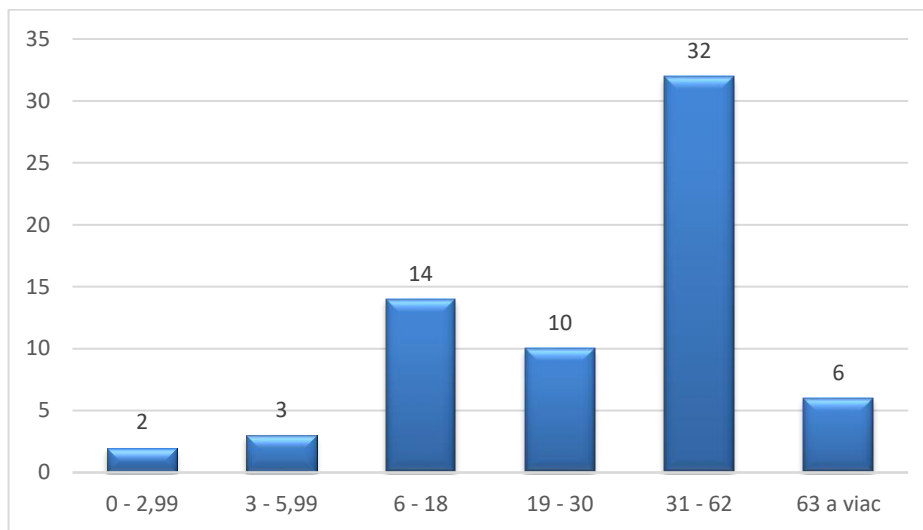
Obrázok 5 Ortofotomapa - osada Na Skalici

V osade žije 127 ľudí, o ktorých máme vedomosť, s väčšinou z obyvateľov sme sa osobne stretli uvedený počet neodráža reálny počet obyvateľov, nakoľko niekoľko obyvateľov s nami odmietlo komunikovať.



Graf 11 Trvalý pobyt - osada Na Skalici

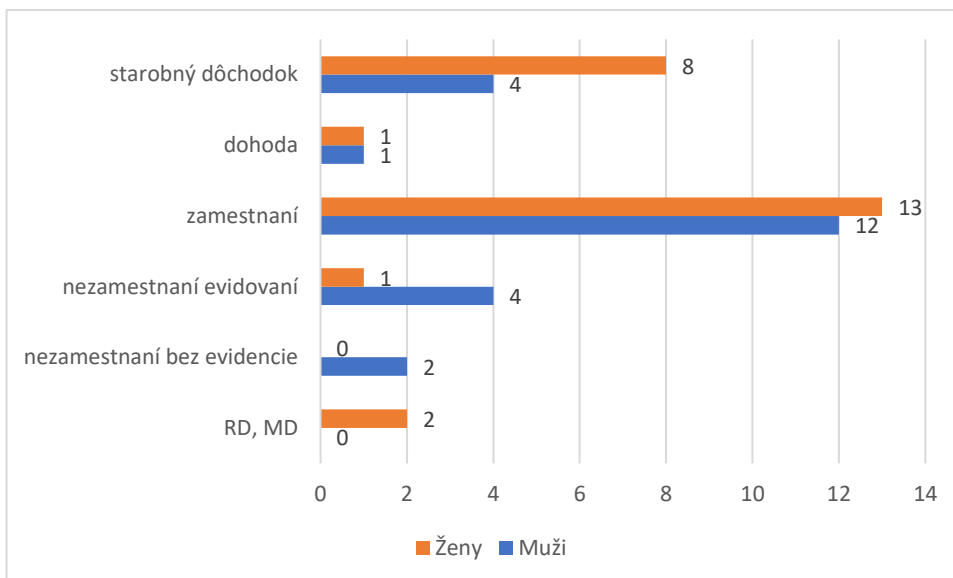
Podľa údajov z evidencie obyvateľstva v Banskej Bystrici, je k trvalému pobytu v danej lokalite prihlásených 83 obyvateľov a bez trvalého pobytu resp. s trvalým pobytom uvedeným mimo lokality sa tu zdržiava 44 ľudí, čo z celkového počtu obyvateľov osady predstavuje 43,28%.



Graf 12 Vekové zloženie - osada Na Skalici

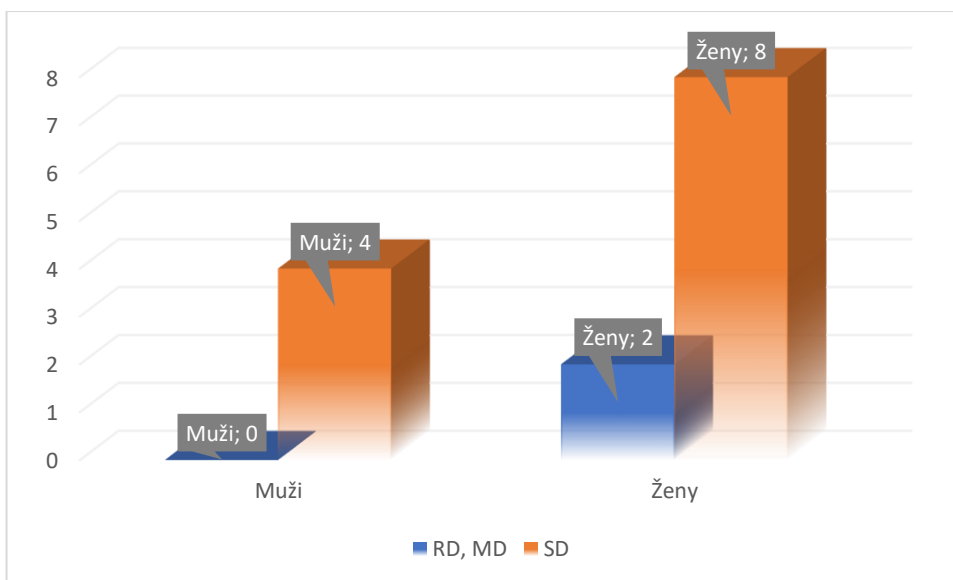
Z celkového nami zisteného počtu obyvateľov osady Na Skalici 127 obyvateľov, je najpočetnejšou vekovou skupinou obyvateľov skupina vo veku 31 – 62 rokov, v počte 32, čo predstavuje 25,2% z celkového počtu obyvateľov danej lokality. Spolu tu žije v produktívnom veku 42 ľudí. V predškolskom veku tu evidujeme 5 detí a v školskom veku 6 – 16 rokov 14 detí vo vekovom rozmedzí 17 – 18 rokov sme nezaznamenali nikoho. Vo veku nad 63 rokov tu žije 6 osôb, všetci sú poberateľmi starobného dôchodku.

Deti v predškolskom veku navštevujú Materské škôlky nachádzajúce sa v Sásovej, rovnako tak deti v školskom veku navštevujú Základné školy umiestnené v Sásovej. Strednú školu najčastejšie navštevujú Spojenú strednú školu v Banskej Bystrici.



Graf 13 Zamestnanosť - osada Na Skalici

Z počtu 48 obyvateľov vo veku 17- 70 rokov, je zamestnaných spolu 26 ľudí, čo predstavuje 54,17% z celkového počtu dospelých obyvateľov žijúcich v osade. Starobný dôchodok tu poberá 12 ľudí, sú to ľudia od 62 rokov vyššie, jeden z obyvateľov, ktorý je poberateľom starobného dôchodku stále pracuje ako brigádnik v Harmaneckých papierňach. Zamestnaní muži pracujú najmä ako vodiči MHD, ženy pracujú v obchodných reťazcoch ako predavačky, pomocné sily a upratovačky, ale aj v Nemocnici F.D.R. Banská Bystrica.



Graf 14 Štátne dávky - osada Na Skalici

V prípade, že sú nezamestnaní, sú zaevidovaní v evidencii úradu práce a najmä mladý ľudia do 25 rokov sa aktívne zapájajú do vzdelávacích aktivít realizovaných úradom práce.

Rozdelenie ďalšej činnosti nezamestnaných obyvateľov osady uvádzame v nasledujúcej tabuľke.

	AP, DP	Brigády fušky	Dohoda
Muži	2	1	1
Ženy	0	0	1

Tabuľka 9 Činnosť nezamestnaných - osada Na Skalici

V blízkosti sa nachádza potrebná občianska vybavenosť, obyvatelia sú pripojení na verejný vodovod, elektrinu, majú možnosť taktiež pripojiť sa na odber zemného plynu. Najväčším problémom v danej lokalite je chýbajúca kanalizácia, nahrádzajú ju septikom.

V osade sa nachádza 20 obydlií, z ktorých 18 je rodinných domov s prideleným súpisným číslom, jeden novopostavený dom pred kolaudáciou a jedna unimobunka.



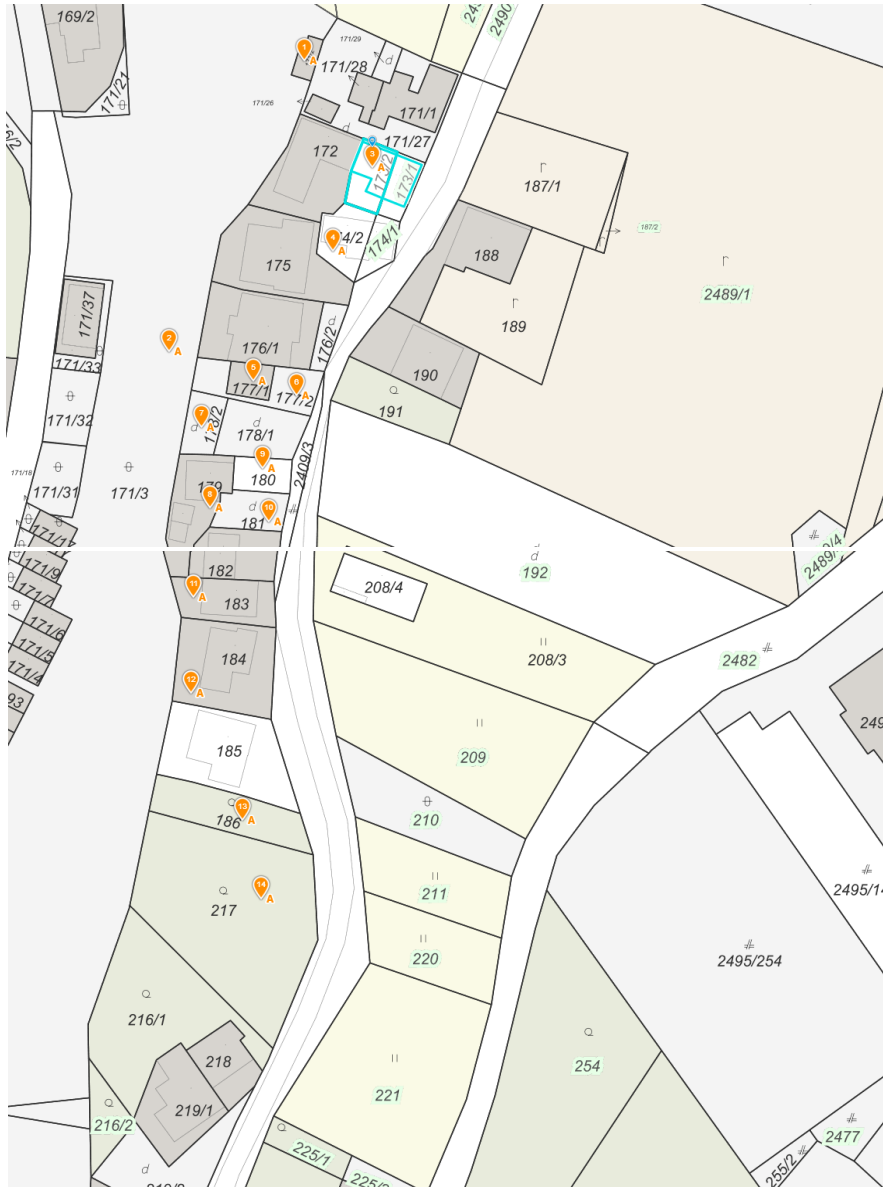
Obrázok 6 Katastrálna mapa - osada Na Skalici

Pozemky, ktorých sú obydliá postavené sú vo vlastníctve Mesta Banská Bystrica (21%), obyvateľov lokality (44%), iných súkromných osôb (12%) a vo vlastníctve firmy Agronemce (22%).

	Obyvatelia osady	Mesto BB	Iné FO	Firma
m <sup>2</sup>	2368	1139	637	1180
%	44,48	21,39	11,97	22,16

Tabuľka 10 Vlastníci pozemkov - osada Na Skalici

Ako vyplýva z tabuľky veľké percento pozemkov v danej lokalite vlastní jedna firma pod názvom AgroNemce. Na nasledujúcom obrázku sú vyznačené pozemky vo vlastníctve uvedenej firmy.



Obrázok 7 Vlastníctvo pozemkov firmy AGRONEMCE - osada Na Skalici

V lokalite Na Skalici sme pomáhali s riešením situácie jedného obyvateľa v pred dôchodkovom veku, ktorý má podľžnosti na zdravotnom poistení, ponúkli sme mu pomoc s riešením daného problému a navrhli sme mu možnosti ako riešiť jeho aktuálnu situáciu. Ďalšou klientkou, ktorej sme podali pomoc formou poradenstva, bola slobodná matka dvoch detí, ktorá bola aktuálne prepustená zo zamestnania. Bolo jej navrhnuté, aby sa osobne informovala na PMP Banská Bystrica, Magurská 16.

Nakoľko je väčšina obyvateľov lokality zamestnaných, alebo na starobnom dôchodku, prípadne ešte v školskom veku, nevyskytujú sa tu závažné problémy, ktoré by bolo potrebné nevyhnutne riešiť inak ako poskytnutím poradenstva.

V lokalite Na Skalici sa nenachádzajú voľne postené psy, obyvatelia majú svojich psov vo svojich domoch, prípadne v uzavretých záhradách.

Podľa informácií, s ktorými disponujeme s obyvateľmi danej lokality aktívne nespolupracuje žiadna mimovládna organizácia. Niektoré z detí navštevujú hudobnú školu LAVUTA.

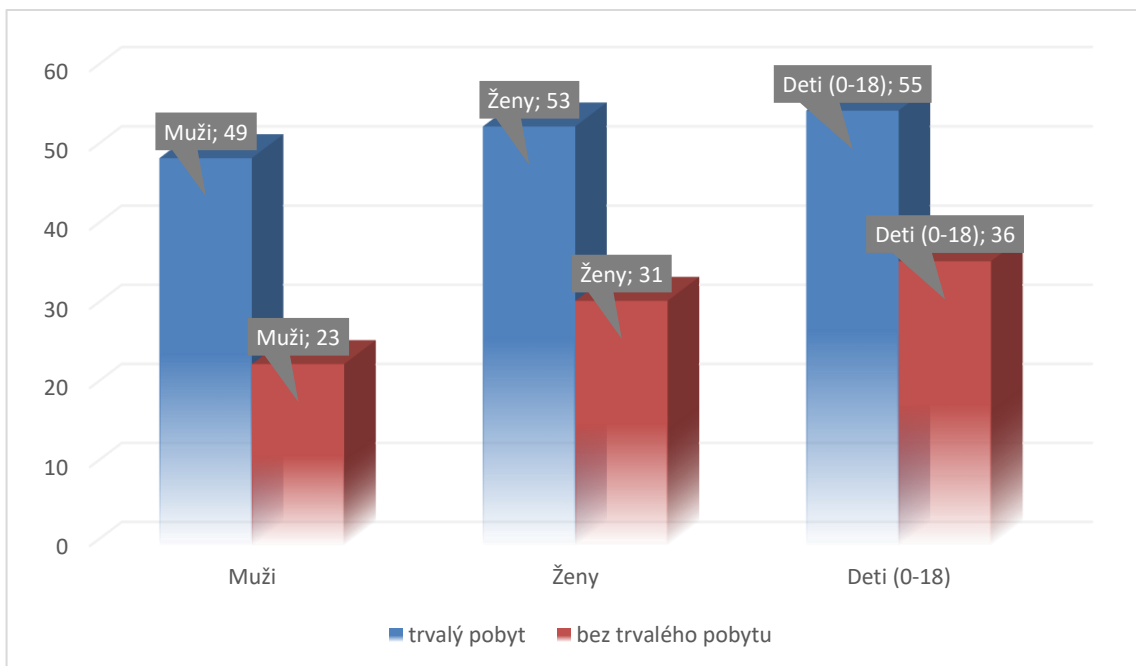
## 2.4 OSADA CEMENTÁRENSKÁ

Osada Cementárska sa nachádza v mestskej časti Senica pri hlavnej ceste za odbočkou z Partizánskej cesty smerom na Senickú cestu. Rozloha osady je 9468m<sup>2</sup>.



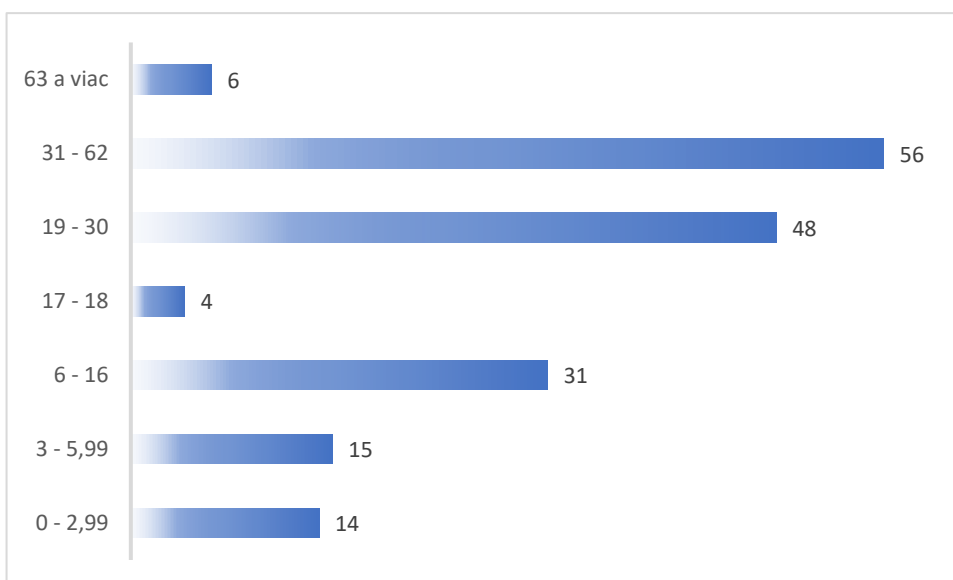
Obrázok 8 Ortofotomapa - osada Cementárska

V osade žije spolu 247 ľudí, o ktorých vieme, s ktorými sme komunikovali, počet nie je úplný, nakoľko nie všetci sa počas našich návštev nachádzali doma a taktiež nie všetci boli ochotní prípadne schopní komunikovať.



Tabuľka 11 Trvalý pobyt - osada Cementárska

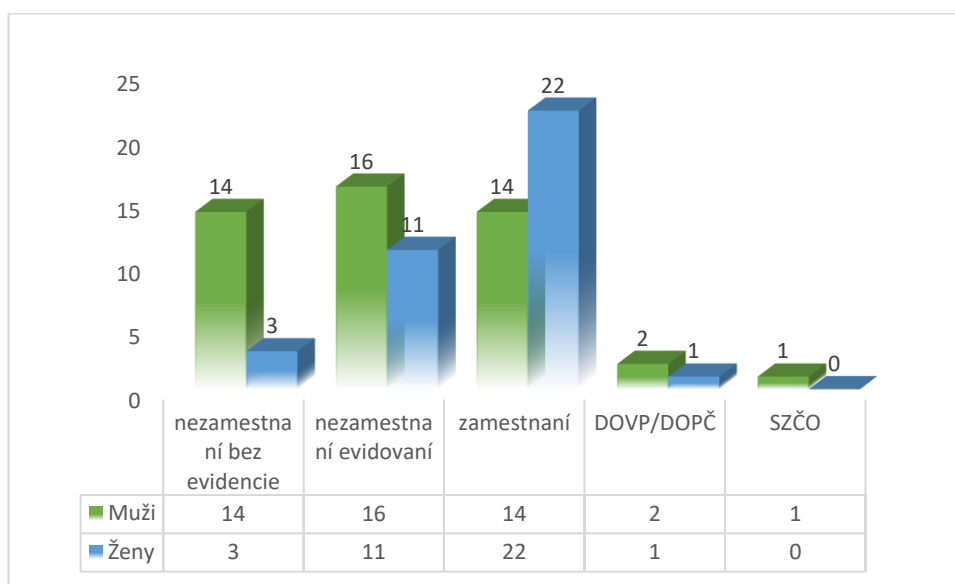
Podľa údajov získaných z evidencie obyvateľstva je k trvalému pobytu v danej lokalite prihlásených spolu 208 obyvateľov, podľa našich zistení sa v danej lokalite z tohto počtu zdržiava aktuálne 157 osôb, čo z celkového počtu osôb prihlásených k trvalému pobytu v danej lokalite predstavuje 75,48%. Počet osôb, ktoré v danej lokalite žijú a trvalý pobyt majú uvedené mimo osady Cementárska je 90, čo z celkového nami zisteného počtu obyvateľov osady 247 predstavuje 36,43%.



Tabuľka 12 Vekové zloženie - osada Cementárska

Z uvedeného počtu v osade žije podľa našich zistení 29 detí v predškolskom veku, 31 školopovinných detí, 108 ľudí v produktívnom veku, ktorí sú zamestnaní, prípadne nezamestnaní, poberatelia niektorého z dôchodkov.

Deti v predškolskom veku materské škôlky väčšinou nenavštevujú, ak áno je to materská škôlka v Senici, prípadne detský klub organizovaný OZ Nádej deťom. Základná škola, ktorú deti z tejto lokality navštevujú je ZŠ Tr. SNP 20 Banská Bystrica, deti s mentálnymi poruchami navštevujú Špeciálnu základnú školu Ďumbierska Banská Bystrica. Čo sa týka stredných škôl prevažuje Spojená stredná škola a Odborné učilište Viliama Gaňu v Banskej Bystrici.



Graf 15 Zamestnanosť - osada Cementárska

Muži, ktorí pracujú, pracujú väčšinou na dohodu o vykonaní práce, sú to najmä stavebné a pomocné práce, ženy pracujú ako pomocné a upratovacie sily, v reťazcoch, upratovacích firmách, prípadne v Europa SC.

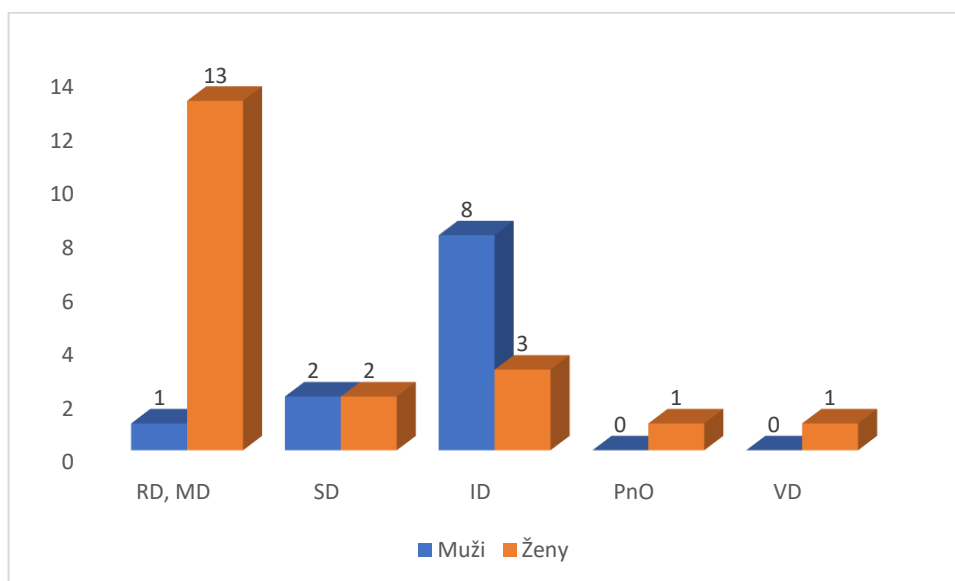
	Muži	Ženy
AP, DP	4	4
Brigády, fušky	10	0
DOVP	2	1

Tabuľka 13 Činnosť nezamestnaných – osada Cementárska

Nezamestnaní obyvatelia osady Cementárska si privyrábajú na rôznych fuškách a brigádach, prípadne pracujú na dohodu o vykonaní práce, prípadne sú zapojení muži i ženy do aktivačných prác pre Mesto Banská Bystrica alebo PMP – ŠPV n.o. Banská Bystrica..



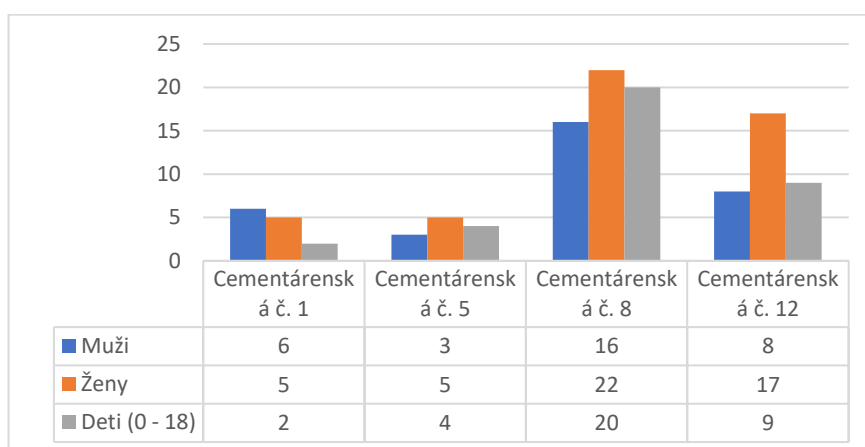
Ďalšou skupinou obyvateľov, sú obyvatelia poberajúci rôzne štátne dávky a príspevky, ako rôzne typy dôchodkov, príspevkov na opatrovanie, ktorý v osade Cementársená poberá družka na svojho druha. Jeden z obyvateľov bol v čase nášho zisťovania vo VTOS.



Graf 16 Štátne dávky - osada Cementársená

V danej lokalite je cca 5 ľudí, ktorí nemajú, z dôvodu straty, občianske preukazy, preto boli informovaní o možnostiach v rámci OSKI a pomoci pri vybavovaní OP. Zároveň v tejto lokalite žijú obyvatelia, ktorí nie sú zamestnaní a napriek tomu nie sú evidovaní v evidencii úradu práce, čím im vzniká dlh na zdravotnom poistení.

Spolu sa v osade nachádzajú 4 baraky a jeden murovaný dom, v osade nie vedená kanalizácia, obyvatelia majú WC septiky. Elektrina zavedená je, rovnako tak voda. V Grafe 16 uvádzame počet obyvateľov v jednotlivých barakoch rozdelených na mužov, ženy a deti vo veku 0 – 18 rokov.



Graf 17 Adresa trvalého pobytu - osada Cementársená

Jeden z barakov je v osobnom vlastníctve MBB a.s., tento barak je v dezolátnom stave, kde sa prepadáva strecha a hrozí nebezpečenstvo jej zrútenia a tak ohrozenia na životoch. Obyvatelia žijúci v tomto baraku (Cementárska 8) nemajú platné nájomné zmluvy, posledné nájomné zmluvy boli platné v roku 2015 ako uvádza MBB a.s..



Obrázok 9 Katastrálna mapa - osada Cementárska

Pozemky, na ktorých sa nachádzajú uvedené baraky a ostatné obydlia, sú vo vlastníctve fyzických osôb nežijúcich v osade (66%), firmy CRH Rohožník (30%) a v správe SPF (3%).

	m <sup>2</sup>	%
FO mimo osady	6266	66,18
SPF+CRH	3202	33,82

Tabuľka 14 Vlastníci pozemkov - osada Cementárska

Ako uvádzame Barak s orientačným číslom 8 je vo vlastníctve Mesta Banská Bystrica, ostatné baraky sú v osobnom vlastníctve fyzických osôb žijúcich zväčša v danej osade.

Na základe požiadavky sociálnej pedagogičky a riaditeľky školy Tr. SNP 20 Banská Bystrica, opakovane navštevuje rodinu s dvomi deťmi, kde mladšie dieťa, ktoré v roku 2018 nastúpilo do prvého ročníka, školu nepravidelne navštevuje. Z našich zistení je evidentné, že matka detí vedome dieťa nezavedie do školy z dôvodu údajnej nevoľnosti, prípadne z dôvodu, že si dieťa nemá čo obliecť a podobne. Matke bolo opakovane vysvetlené aké následky bude

vynechávajú školy pre dieťa mať a tiež sme ju informovali o následkoch pre ňu ako rodiča. Matka sa vyjadrila, že by chcela, aby jej dcéra navštevovala Špeciálnu základnú školu rovnako ako jej staršia dcéra, avšak dieťa podmienky pre prijatie do ŠZŠ podľa vyjadrenia odborníkov nespĺňa.

V danej lokalite uvádza spoluprácu s rodinami a deťmi OZ ANTIRA a OZ Nádej deťom, OZ Nadej deťom organizuje pre deti v predškolskom veku tzv. komunitnú škôlku, stretnutia s matkami zamerané na posilnenie rodičovských zručností. Ďalej svoju činnosť zameriavajú na voľnočasové aktivity, športové aktivity, predškolský program, ktorého sa ako uvádzajú zúčastnilo 9 detí, ktoré pripravujú na vstup do prvého ročníka, školský program, ktorého sa zúčastnilo 11 detí, učia sa tu zmysluplnému tráveniu voľného času, komunikačným zručnostiam ale aj praktickým zručnostiam zameraných najmä na domáce práce, varenie, pečenie.

OZ Antira pracuje so zvyšnými deťmi, ktoré prejavia záujem o programy Spoznaj svoje okolie kde deti spoznávajú mesto Banská Bystrica aj prostredníctvom návštev múzeí, pamiatok mesta, kina, športových aktivít (futbalový turnaj, tréningy a plaváreň), čistenia lesa a turistiky. Aktívnym trávením voľného času ponúkajú deťom programy šité na mieru podľa veku a záujmu detí a mládeže. Aktivít sa zúčastňovalo 43 detí niektoré opakovane niektoré len sporadicky. Aktivít sa zúčastňovali aj deti z príľahlej osady Na Hrbe.

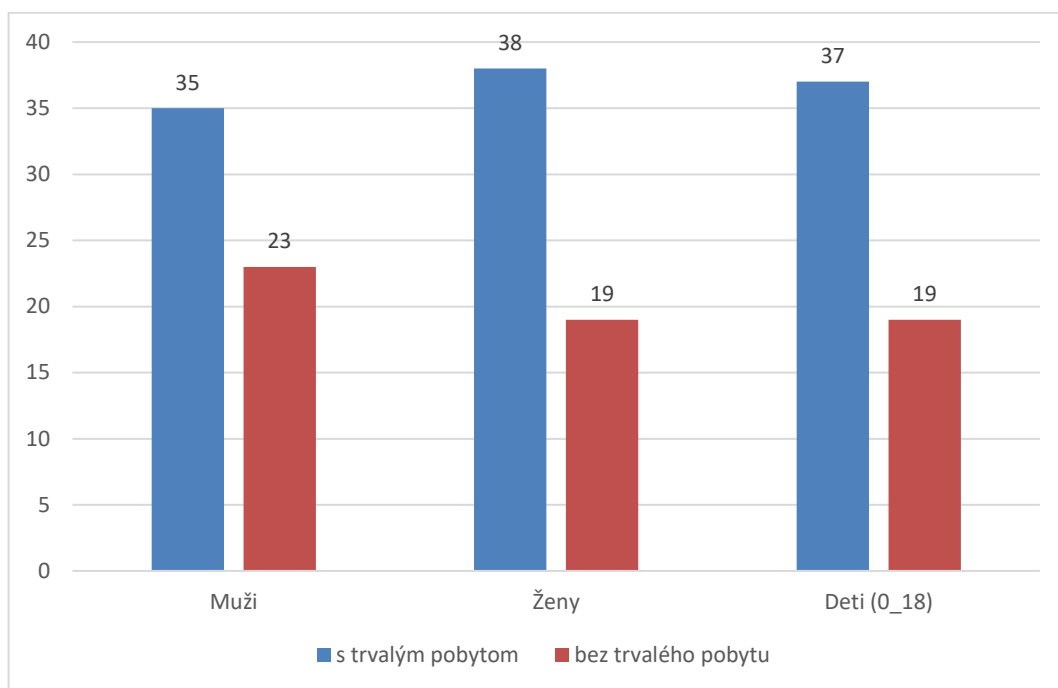
## 2.5 OSADA NA HRBE

Osada Na Hrbe sa nachádza v mestskej časti Senica za odbočkou smerom z Partizánskej cesty do Sásovej, po pravej strane cesty smerom do Senice. Rozloha osady je 11818m<sup>2</sup>.



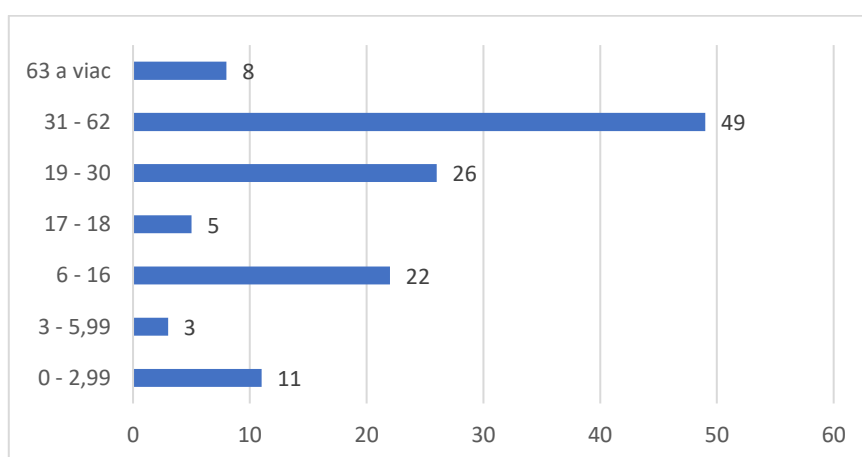
Obrázok 10 Ortofotomapa - osada Na Hrbe

V osade žije spolu 129 obyvateľov, o ktorých vieme, podarilo sa nám s nimi osobne stretnúť, počet môže byť vyšší, nakoľko nie všetci boli prístupní komunikácii s nami a nie všetci sa nachádzali doma.



Graf 18 Trvalý pobyt - osada Na Hrbe

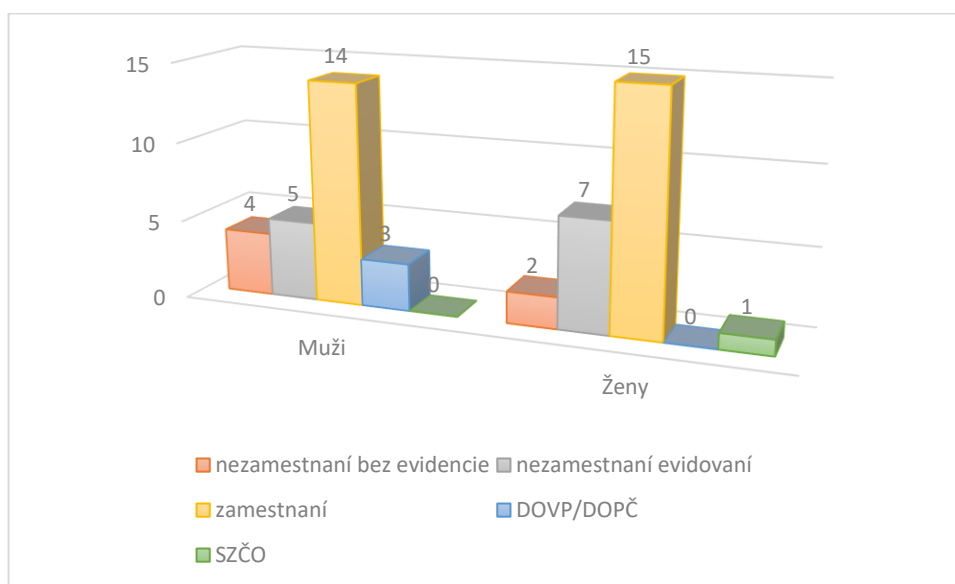
Podľa údajov získaných z evidencie obyvateľstva je k trvalému pobytu v danej lokalite prihlásených 163 obyvateľov, podľa našich zistení sa v danej lokalite zdržiava 110 obyvateľov s trvalým pobytom, čo predstavuje 67,48% z počtu uvedeného evidenciou obyvateľstva. Z celkového počtu obyvateľov osady 171 je to 64,33% obyvateľov s trvalým pobytom v rámci lokality.



Graf 19 Vekové zloženie - osada Na Hrbe

Z celkového počtu 129 ľudí, v osade Na Hrbe žije 14 detí v predškolskom veku, 22 školopovinných detí, 80 ľudí v produktívnom veku a 8 ľudí v dôchodkovom veku, z ktorých všetci sú poberateľmi starobného dôchodku.

Deti v predškolskom veku navštevujú materskú školu v Senici, školopovinné deti navštevujú Základnú školu Tr. SNP 20 Banská Bystrica, ZŠ Moskovská Banská Bystrica, ZŠ Tatranská Banská Bystrica, ZŠ Pieninská Banská Bystrica, a deti s mentálnym postihnutím navštevujú ŠZŠ Ďumbierska Banská Bystrica. Stredná škola, ktorú uviedli je SOU stavebné v Kremničke. Jedna z obyvateľiek v roku 2018 nastúpila na štúdium vysokej školy v Nitre, odbor sociálna práca.



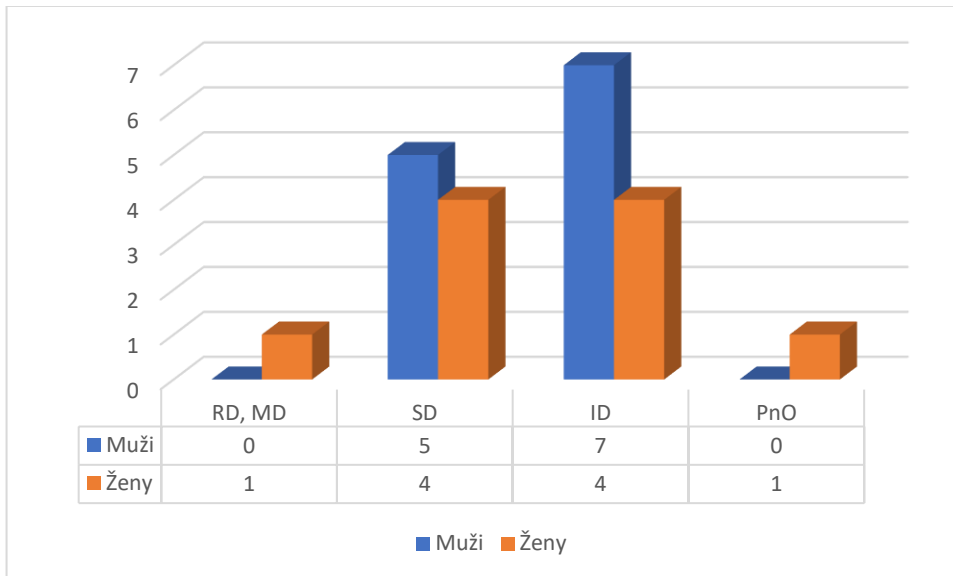
Graf 20 Zamestnanosť - osada Na Hrbe

Muži žijúci v danej lokalite pracujú na pracovné zmluvy v rôznych firmách, ženy zväčša pracujú ako upratovačky.

	Muži	Ženy
AP, DP	3	11
Brigády, fušky	3	1
DOVP/DOPČ	3	0

Tabuľka 15 Činnosť nezamestnaných - osada Na Hrbe

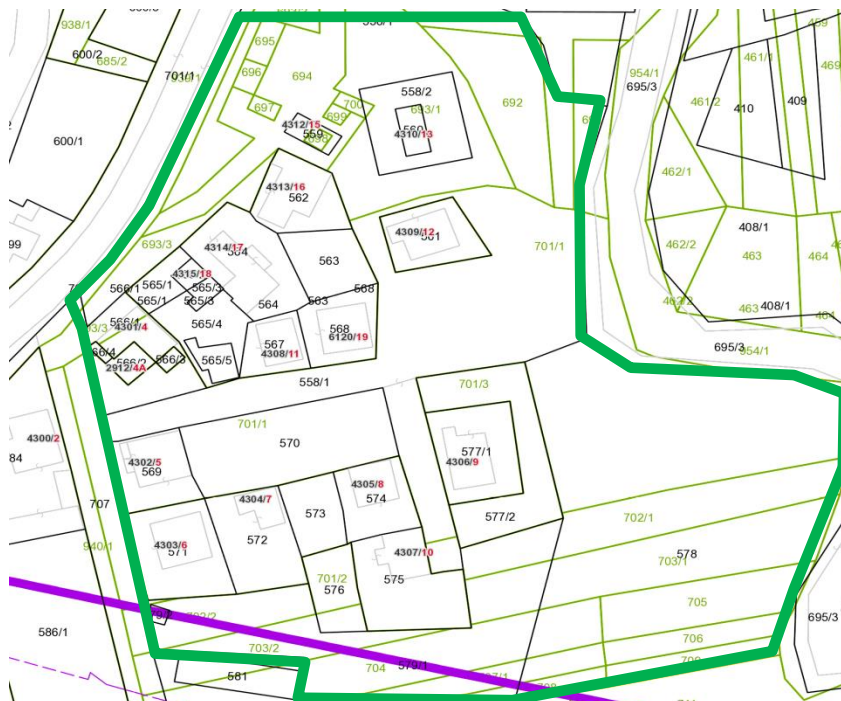
V osade sa nachádzajú aj obyvatelia, ktorí sú nezamestnaní a nie sú evidovaní v evidencii úradu práce, cca 10,85% z celkového počtu obyvateľov je zaradených na aktivačné práce a dobrovoľnícke práce pre Mesto Banská Bystrica a PMP-ŠPV, Magurská 16, Banská Bystrica. Nezamestnaní obyvatelia si privyrábajú na rôznych brigádach a fuškách, sú však aj takí, ktorí neuvádzajú žiadnu činnosť okrem hľadania zamestnania.



Graf 21 Štátne dávky - osada Na Hrbe

Z celkového počtu 171 ľudí, je podľa našich zistení, 22 obyvateľov v danej lokalite poberajúcich štátne dávky a príspevky, zaraďujeme sem rodičovský príspevok, materské, starobný a invalidný dôchodok ako aj príspevok na opatrovanie, ktorý poberá matka na svojho telesne a zdravotne postihnutého syna.

V osade sa nachádza 32 objektov, domov, chatrčí, prístavieb, z toho je jedna chatrč neobývaná. Elektrina zavedená je, rovnako tak voda. Z celkového počtu obydľí, je 16 murovaných domov s prideleným súpisným a orientačným číslom.



Obrázok 11 Katastrálna mapa - osada Na Hrbe

Pozemky na ktorých sú obydlia postavené sú vo vlastníctve Mesta Banská bystrica (51%), vo vlastníctve obyvateľov osady (23%), fyzických osôb, ktoré nežijú v danej lokalite (12%), vo vlastníctve iných subjektov, firiem, spoločností (13%).

	Obyvatelia osady	Mesto BB	Iné FO	Firma
m <sup>2</sup>	2743	6034	1467	1525
%	23,21	51,06	12,42	12,90

Tabuľka 16 Vlastníci pozemkov - osada Na Hrbe

V lokalite Na Hrbe je jediná firma, ktorá je vlastníkom časti pozemkov, firma Zelený dom.

Ako najväčší problém obyvatelia tejto lokality vnímajú to, že im chýba popri ceste chodník a priechod pre chodcov na ceste, cez ktorú dennodenne prechádzajú nielen deti na druhú stranu, kde je umiestnená autobusová zastávka. V tejto veci sme vyhotovili fotodokumentáciu a následne bola podaná požiadavka na dobudovanie chodníka a priechodu pre chodcov s návrhom umiestnenia dopravného značenia a zníženia rýchlosti v danom úseku. Riešením by taktiež bol kombinovaný priechod pre chodcov s retardérom. Problematickou tiež vnímajú cestu, ktorá vedie cez osadu a je v zlom, stave. Tieto disparity bude riešiť nová cyklotrasa do ktorej mali zakomponovať všetky požiadavky.

V rámci spolupráce so základnými školami opakovane navštevujeme rodinu, kde je problém s pravidelnou školskou dochádzkou dieťaťa. Matka dieťaťa bola opakovane upozornená na následky vyplývajúce zo zanedbania školskej dochádzky tak zo strany rodiča ako aj dieťaťa.

V danej osade sme boli taktiež nápomocní pri vybavovaní umiestnenie obyvateľa v dôchodkovom veku, ktorý mal vo vybavovaní starobný dôchodok a zároveň podanú žiadosť na Oddelení dlhodobej starostlivosti, opakovane sme komunikovali s ním, jeho dcérami ako aj pracovníčkami oddelenia, aby sme zistili v akom štádiu žiadosť je a ako treba pokračovať.

Ďalší problém, ktorý bolo potrebné riešiť boli nehody medzi dvomi rodinami, kde dochádzalo k fyzickým napadnutiam. V spolupráci s OSKI sme v rámci bytovej politiky boli nápomocní pri poskytnutí bývania v bytovom dome Internátna 12 pre nevidiaceho obyvateľa a jeho rodinu z danej lokality. Taktiež sme boli nápomocní pri zabezpečení potrieb do domácnosti rodiny.

Na území osady sa nepohybujú žiadne voľne pustené psy, obyvatelia majú svoje psy priviazané na reťazi pri domoch, prípadne v dome. Je dôležité dohliadnuť na to, aby sa v spodnej časti osady pri plote, netvorila skládka odpadu, nakoľko aj napriek tomu, že je v osade umiestnení veľkoobjemový kontajner, niektorí obyvatelia kladú odpad mimo neho.

Deti žijúce v lokalite Na Hrbe majú možnosť zapojiť sa do aktivít organizovaných OZ Nádej deťom, ktorých sa zúčastňujú aj deti z osady Cementárenská. Z lokality Na Hrbe sa aktivít zúčastňujú štyri deti.

## 2.6 OSADA MALACHOVSKÁ CESTA

Uvedená lokalita sa nachádza v smere z Poľnej ulice do Malachova po ľavej strane pod cestou. Žije tu cca 20 obyvateľov, ktorí žijú v rodinných domoch s prideleným súpisným a orientačným číslom. Obyvatelia tejto lokality sú napojení na vodu, elektrinu, kanalizáciu, či je do domácností dodávaný plyn zistené nemáme.

Dospelí ľudia, ktorí žijú v tejto lokalite sú zamestnaní buď na zmluvu, dohodu alebo popri evidencii na ÚP pracujú brigádnicke. Jedna z obyvateľiek si momentálne vybavuje invalidný dôchodok, bolo jej navrhnuté, že v prípade komplikácií, nás môže kontaktovať, telefonicky alebo osobne a spoločne budeme hľadať vhodné riešenie.

V osade žije mladá rodina s telesne postihnutou dcérou, matka si podala žiadosť o pridelenie bezbariérového bytu, štádium žiadosti sme zisťovali na OSKI – úsek bytovej politiky, žiadateľka bola následne upozornená na skutočnosť, že je potrebné kontaktovať zodpovednú pracovníčku a dohodnúť si stretnutie. Problematika bývania rodiny je momentálne v riešení na úseku bytovej politiky, kde majú podanú predmetnú žiadosť.

Vzhľadom na to, že v danej lokalite žije cca 20 ľudí, z ktorých ako uviedli, takmer všetci sú zamestnaní a okrem jednej rodiny nemajú problémy, ktoré by potrebovali s nami riešiť, bude daná lokalita navštevovaná na základe potreby zo strany jej obyvateľov. Obyvatelia tejto lokality boli informovaní o možnostiach ako kontaktovať pracovníkov Terénnej sociálnej služby krízovej intervencie. Návštevy budú tiež vykonané na základe prípadnej požiadavky tretej strany.

Podľa informácií, s ktorými disponujeme v danej lokalite žiadna z mimovládnych organizácií s obyvateľmi nepracuje.

## 3 BYTOVÁ POLITIKA MESTA BANSKÁ BYSTRICA

Najväčším problémom vyskytujúcim sa vo vyššie uvedených lokalitách je kvalita bývania a možnosti jej zlepšenia. Mesto Banská Bystrica sa v rámci svojej bytovej politiky zaoberá riešením týchto problémov. V lokalitách Riečanvoda, Podlavice, Cementárska, v časti lokality Na Hrbe žijú obyvatelia v podmienkach, ktoré v dnešnej dobe nespĺňajú štandardnú kvalitu bývania. Mnohokrát sa jedná o obydla „pozliepané“ z rôzneho nájdeného materiálu, starých dosiek, vyhodенých okien, dverí a podobne bez pevnej podlahy. Pokiaľ ide o interiér, zariadenie je zväčša účelné, podľa možností si udržiavajú vo svojich príbytkoch poriadok. Vo väčšine príbytkov žijú rodiny s maloletými deťmi.

Mesto Banská Bystrica má vybudovaný systém prestupného bývania, tzv. System Level Housing, ktorý je zameraný nielen na rodiny s deťmi ale taktiež na jednotlivcov a páry bez detí.



### **3.1 Systém prestupného bývania (SYSTEM LEVEL HOUSING) v kontexte aktivít zameraných na podporu riešení MRK.**

Pre riešenie zlej bytovej situácie majú obyvatelia uvedených lokalít rovnako ako ostatní obyvatelia mesta Banská Bystrica možnosť využiť systém pomoci, sieť zariadení transformovanej do systému prestupného bývania. Prostredie, v ktorom dieťa vyrastá má silný vplyv na jeho rozvoj a vývin, ak má podmienky na učenie, svoj stôl, stoličku, svetlo, posteľ, má možnosť pripraviť sa na vyučovanie tak, aby v škole prosperoval. Aj preto informujeme obyvateľov lokalít počas rozhovorov o možnostiach iných foriem bývania, ktorých prijatím by mali možnosť zabezpečiť vhodnejšie prostredie pre celú rodinu. Dôležité je však vnímať skutočnosť, že každá rodina, či jednotlivec môže bývať len tak, ako si finančne môže dovoliť. To znamená, že riešiť situáciu bývania obyvateľov osád je potrebné riešiť s ohľadom na danú skutočnosť. Niekedy je potrebné aby obyvatelia nadobudli základné zručnosti v samotnom užívaní priestoru, mali zodpovednosť za spoločné priestory, dodržiavali a mali nájomný vzťah a rad zručností, ktoré v nelegálnej osade nemohli nadobudnúť – v takýchto prípadoch je lepšie využiť prestupný systém ubytovania v zariadeniach sociálnych služieb krízovej intervencie a následne postúpiť do takej formy bývania, ktorá je im prístupná a dostupná.

Nadväzujúcim problémom je nízky, alebo žiadny príjem. Mnoho obyvateľov osád nemá stály príjem, sú poberateľmi dávok v hmotnej núdzi a príspevkov, ženy sú zväčša na materskej alebo rodičovskej dovolenke, následne po jej ukončení majú problém nájsť si zamestnanie. Len veľmi malý počet detí navštevuje materské školy, matky sa o deti zostávajú starať aj po dovŕšení 3 rokov, kedy z rodičovského príspevku prechádzajú na dávku v hmotnej núdzi, pokiaľ ich manžel, partner nepracuje.

V roku 2001 bolo zriadené zariadenie KOTVA pre rodiny s deťmi ako prvé zariadenie, v ktorom majú možnosť žiť rodiny spolu a celok. Obyvatelia mesta, ktorí majú potrebu riešiť svoju krízovú situáciu a majú maloleté deti, majú možnosť požiadať o ubytovanie v zariadení KOTVA, Mičinská cesta 19, Banská Bystrica, ktoré sa delí na dva stupne v rámci prestupného ubytovania:

- I. Stupeň siete pre rodinu a deti – Zariadenie núdzového bývania KOTVA IV- útulok a
- II. Stupeň siete pre rodinu a deti – Zariadenie dočasného bývania KOTVA II., nižšia forma bývania pre rodiny s deťmi

Pri zariadení KOTVA bolo tiež zriadené Nízkoprahové denné centrum pre deti a rodinu KOTVIČKA, kde deti majú možnosť si vypracovať domáce úlohy, pripraviť sa na vyučovanie za pomoci sociálnych pracovníkov zariadenia a programov v spolupráci s UMB. Túto možnosť vnímame ako veľký benefit oproti životu v osade.

Po absolvovaní oboch stupňov ubytovania v rámci zariadení KOTVA, má možnosť klient postúpiť do režimového bývania, ktoré predstavuje:

- III. Stupeň siete – Režimové bývanie Internátňa 12, BB – nájomné byty na dobu určitú (jeden mesiac s možnosťou opätovného nájomného pri plnení si podmienok)

Klient, ktorý postúpi do tretieho stupňa bývania, je zväčša pripravený žiť samostatne, plniť si svoje povinnosti a záväzky ako je nájom, platby spojené so službami, ale aj poplatky smerom k samospráve.

Jednou z podmienok je, že klienti nesmú mať podlžnosť voči mestu, čo predstavuje veľký problém, nakoľko mnohí roky ignorovali svoje povinnosť platiť miestne dane a poplatky, splátky za úvery a rôzne nebankové pôžičky, čím sa mnohí z nich dostali až do exekučného konania. V prípade zamestnania sa, by im exekútor siahol na mzdu, o čom sú veľmi dobre poučení a tak často nemajú záujem túto situáciu nijakým spôsobom riešiť. OZ Antira pomáha klientom pri kompletizácii podkladov pre Osobný bankrot prostredníctvom Centra právnej pomoci Banská Bystrica. Túto službu využívajú aj samostatne žijúce osoby využívajúce sociálne služby krízovej intervencie SČK BB ktorí sú v drvivej väčšine obyvatelia rómskeho etnika.

V lokalitách s prevahou MRK prevažne žijú rodiny s deťmi, žijú tu však aj samostatne žijúci bezdetní obyvatelia, ktorí majú taktiež možnosť využiť sieť zariadení, prestupného ubytovania určenú pre samostatne žijúce osoby, ktoré sa ocitli na ulici alebo v nevyhovujúcom bývaní. Možnosti ubytovania pre samostatne žijúce osoby je vybudovaná už od roku 1993, kedy začala svoje fungovanie nocľaháreň a následne sa služby ÚzS SČK Banská Bystrica v spolupráci s Mestom Banská Bystrica rozširovali do ďalších typov zariadení krízovej intervencie. Jednotlivci tak ako rodiny, majú možnosť prejsť prestupným ubytovaním, čo znamená prejsť niekoľkými stupňami bývania, ktoré na seba logicky nadväzujú podľa aktivity klienta a jeho bonitou. Výstup zo siete sociálnych zariadení krízovej intervencie (ďalej len KI) je prepojený taktiež s bytovou politikou Mesta Banská Bystrica a nadizajnovanými možnosťami bývania podľa toho, kto a ako spĺňa nastavené podmienky. Túto oblasť prepojenia sociálnej a bytovej politiky zabezpečuje Oddelenie sociálnej a krízovej intervencie MsÚ BB (OSKI), čím je zachované kontinuita.

Zriaďovateľom siete pre samostatne žijúce osoby je Územný spolok Slovenského Červeného kríža v Banskej Bystrici, ktorý v úzkej spolupráci s OSKI zabezpečuje udržateľnosť a rozvoj tejto siete.

- I. Stupeň siete pre jednotlivcov – Nocľaháreň „Večierka“
- II. Stupeň siete pre jednotlivcov – SCHC Ivana Šedibu – „Prístav“ – útulok
- III. Stupeň siete pre jednotlivcov – „Nádej-Šanca“ – útulok
- IV. Stupeň siete pre jednotlivcov – Zariadenie dočasného bývania – „MANU“

Pre úplnosť informácie je drvivá väčšina klientov v zariadeniach SČK BB klienti rómskeho etnika podľa medzinárodných zjavných indikácií aj keď nie všetci sa takto identifikujú.

Nasledujúcou možnosťou pre klientov, ktorí prejdú prestupným bývaním, či už sú to rodiny, alebo jednotlivci, majú v rámci bytovej politiky Mesta Banská Bystrica možnosť využiť Režimové bývanie v bytovom dome na Internátnej 12 v Banskej Bystrici, kde súčasne funguje zariadenie Nízkoprahové denné centrum pre deti a rodinu „KOMPaS“.

Ďalšou možnosťou je 16 nájomných bytov, ktoré slúžia na riešenie bytovej situácie v naliehavých prípadoch (náhla strata bývania, týrané ženy s deťmi a iné účely). V týchto bytoch

sa nájom pri splnení podmienok poskytuje na jeden rok s možnosťou predĺženia o polroka pri splnení podmienok. Mal by to byť dostatočný čas na to aby si vytvorili „rezervu“ potrebnú na finančnú zábezpeku.

A napokon 237 nájomných bytov postavených z prostriedkov ŠFRB, v týchto musí nájomca spĺňať legislatívou dané podmienky a podmienky v zmysle VZN č.11/2010. ( v tomto type bývania nesmie príjem spoločne posudzovaných osôb byť vyšší ako 3-násobok súm životného minima a nie nižší ako si stanovilo mesto – čím sa vyhýba relatívne insolventnosti nájomcov). Tieto byty sú iba s menším pohybom, nakoľko posun môže nastať v prípade, že nájomca si našiel iné bývanie (postavil dom, zdedil nehnuteľnosť a pod), našiel si zamestnanie aj bývanie v inom regióne, meste alebo ak nezvládol bývanie pre nejakú udalosť v živote a musel opustiť tento typ bývania. Takéto príčiny sa dejú v priebehu roka v cca. 10 prípadoch pri objeme bytov 237 bytových jednotiek (Langstein, K. Systém level housing).

## 4 VZDELANIE

Túto kapitolu začneme citáciou „ Vzdelanie skutočne oslobodzuje. Oslobodzuje spod jarma nevedomosti, ekonomickej závislosti, kultúrnej a civilizačnej zaostalosti a prispieva aj k zdravšiemu životu.“<sup>3</sup> V meste Banská Bystrica dlhodobo nastavujeme logickú rovnicu aj v jej postupnosti ... adekvátne **vzdelanie** = z neho plynúca adekvátna **práca** = a k tomu adekvátny **príjem** = adekvátna **životná úroveň** vrátane bývania.

Deti z lokalít s prevahou MRK navštevujú základné školy vo svojich spádových oblastiach. Najväčšie problémy so zápisom detí na povinnú školskú dochádzku evidujeme v ZŠ J.G.Tajovského Podlavice Gaštanová, kde riaditeľ odmieta zapísať deti na PŠD pokiaľ nemajú trvalý pobyt v Podlaviciach aj napriek dlhodobému pobytu v tejto lokalite ( miestu obvyklému), zároveň podľa vyjadrení obyvateľov osady v Podlaviciach (komunikácia so zamestnancami TSS KI), sa riaditeľ pred niektorými rodičmi vyjadril, že vylúči staršie deti, ktoré už túto ZŠ navštevujú...

Čo sa týka predprimárneho vzdelávania, absolvuje ho len minimum detí žijúcich v osadách. Deti žijúce v lokalitách Na Hrbe a Cementárenská navštevujú predškolský klub organizovaný OZ Nádej deťom. Deti, ktoré navštevujú MŠ, navštevujú škôlky v blízkosti bydliska. Z našich zistení vyplýva potreba predprimárneho vzdelávania pre deti v osadách. Problémy, ktoré evidujeme u detí, ktoré nastúpili do prvého ročníka vyplývajú práve z absencie predprimárneho vzdelávania. U jedného dieťaťa, ktoré navštevuje škôlku organizovanú zo strany OZ Nádej deťom, bol v tomto roku nariadení odklad PŠD a to aj napriek tomu, že danú škôlku navštevuje dva roky po sebe.

Ako sme už spomenuli v časti 1.2 Oddelenie sociálnej a krízovej intervencie (OSV SKI) spolupracuje so Školským úradom, najmä vo veciach riešenia detí, ktoré neboli v termíne zapísané na žiadnu zo základných škôl. Aj v roku 2019 bolo potrebné osloviť 4 rodiny žijúce v osadách v rámci mesta. Rodičov detí sme navštívili u nich doma, kde im bolo vysvetlené, že

<sup>3</sup> Zdroj: <https://www.vop.gov.sk/files/Sprava%20VOP-Vzdelavanie%20Romov.pdf>

porušujú zákon o povinnej školskej dochádzke, následne im bolo odporučené, aby navštívili riaditeľov spádových škôl. Návšteva rodičov bola následne overená a zistené bolo nasledovné. Rodičia detí sa do daných základných škôl dostavili, avšak v ZŠ Tr. SNP BB im deti nezapísali, napriek ich povinnosti zapísať ich a odporučili ich na Školský úrad z dôvodu, že nemajú dostatok miesta pre ich deti. V ZŠ J.G.Tajovského v Podlaviciach matku maloletého dieťaťa riaditeľ poslal hneď preč s tým, že jej dieťa nezapíše, pretože nemá miesto a súčasne preto, lebo dieťa nemá trvalý pobyt v Podlaviciach. Trvalý pobyt má podľa matky a tým je Mesto Banská Bystrica, dlhodobo však žijú v osade na Podlavickej ceste v Banskej Bystrici, kde matka uvádza prechodný pobyt.

Napriek našej snahe presvedčiť rodičov k plneniu si svojich zákonných povinností, takýto prístup zo strany riaditeľov základných škôl - rodičov maximálne demotivuje.

V rámci štatútu osobitného príjemcu, vedie OSV SKI vo svojej evidencii rodičov záškolákov, ktorým je štátom pozastavené vyplácanie prídavku na dieťa v hotovosti, je im vyplácané cez osobitného príjemcu vo forme poukazov na potraviny. Počty rodín žijúcich v osadách, v ktorých sa vyskytuje záškoláctvo ako aj počty detí – záškolákov uvádzame v nasledujúcich tabuľkách 17 a 18.

	2016	2017	2018	2019	2020	2021
Na Hrbe	0	5	4	0	0	0
Cementárenská	2	5	4	5	5	6
Skalica	5	1	2	1	1	2
Podlavice + Riečanova	2	3	3	2	2	2
Internátna 12	3	2	1	1	2	2

*Tabuľka 17 Počet rodín, kde sa vyskytuje záškoláctvo v lokalitách s prevahou MRK*

	2016	2017	2018	2019	2020	2021
Na Hrbe	2	6	5	0	0	0
Cementárenská	10	7	5	5	7	9
Skalica	0	1	2	2	2	3
Podlavice + Riečanova	3	5	5	2	4	4
Internátna 12	3	2	1	1	2	2

*Tabuľka 18 Počet detí - záškolákov žijúcich v lokalitách s prevahou MRK*

V tabuľkách uvádzame aj počty v lokalite Internátna 12, kde je zriadené zariadenie sociálnych služieb Nízkoprahové denné centrum pre deti a rodinu KOMPAS, ktoré taktiež spolupracuje s TSS KI.

## 5 POKRAČOVANIE

V druhej etape mapovania uvedených lokalít plánujeme osobne navštíviť každú domácnosť za účelom zistenia:

- reálneho počtu osôb žijúcich v danej domácnosti,
- vekové zloženie s rokom narodenia,
- aktuálne trvalé bydlisko,
- pôvod obyvateľov – odkiaľ pôvodne pochádzajú,
- zamestnanosť v rámci domácnosti – rodiny,
- evidenciu na úrade práce,
- MŠ a ZŠ, ktoré deti navštevujú,
- finančné podmienky rodiny (oficiálny a neoficiálny príjem),
- zdravotný stav,
- bytové podmienky, v ktorých žijú,
- sociálne podmienky.

Následne bude vypracovaný prehľad zistených informácií a plán riešenia zistených problémov, ktoré sa vyskytujú v jednotlivých rodinách a u jednotlivcov so zameraním na pomoc pri hľadaní vhodných možností riešení a pomoci.

V roku 2019 plánujeme:

- začať spoluprácu s PZ SR najmä v oblasti riešenia záškoláctva a preventívnych aktivít,
- pokračovať v spolupráci s mimovládnyimi organizáciami, ktoré budú mať záujem o vzájomnú spoluprácu,
- zvýšiť intenzitu spolupráce so základnými škola a materskými školami na území mesta,
- hľadať možnosti spolupráce s PZ pri vybavovaní OP klientom, ktorí sú imobilní, prípadne hľadať možnosti riešenia vybavenia OP občanom, ktorých čaká výstup z UVTOS,
- hľadať možnosti spolupráce s PZ, UPSVR a ZVJS ohľadom klientov, ktorých čaká výstup z UVTOS a ich prípadnej prípravy na život mimo UVTOS (v prípade, že s odsúdeným na VT sa jeho rodina nekontaktuje, môže nastať situácia, že po ukončení, ostane na ulici, prípadne sa môže jednať o klientov, ktorí sa vracajú do našich vyššie popísaných lokalít),
- v spolupráci s mimovládnyimi organizáciami hľadať riešenia, ako motivovať rodiny k dodržiavaniu povinnej školskej dochádzky.

V horizonte najbližších rokov v zmysle Komunitného plánu sociálnych služieb plánujeme Terénnu sociálnu službu krízovej intervencie rozšíriť a vytvoriť priestor pre:

- vytvorenie pracovných pozícií Kľúčového zamestnanca (KZ) pre tri lokality a asistenta KZ
- vznik skupinových aktivít zameraných na rozvoj rodičovských zručností,
- poskytovanie ambulantného poradenstva,
- možnosť prípravy do školy a doučovanie pre deti,
- poskytovanie odborného poradenstva – kariérne, právne poradenstvo,
- stretnutia v rámci sieťovania SS v rámci pomoci rodinám.

Pre to aby sme mali možnosť naplniť naše plány a víziu, je potrebné, aby bola Terénna sociálna služba krízovej intervencie personálne posilnená o ďalších pracovníkov, ktorí budú svoju činnosť aktívne zameriavať na uvedené oblasti a zároveň budú mať možnosť operatívne riešiť vzniknuté problémy nielen v aktuálne mapovaných oblastiach na území mesta Banská Bystrica.

## ZÁVER

Terénnu sociálnu službu krízovej intervencie vnímame ako veľmi vhodný nástroj sociálnej práce, prostredníctvom ktorého má sociálny pracovník možnosť priamo v prirodzenom prostredí ponúknuť rôzne riešenia problémovej situácie klientov. Prostredie, v ktorom klienti žijú im poskytuje pocit bezpečia väčšej sebaistoty ako v prípade žiadania pomoci v priestoroch rôznych inštitúcií.

Mesto Banská Bystrica sa prostredníctvom terénnej sociálnej služby krízovej intervencie bude snažiť dosiahnuť, čo najnižšie percento sociálne vylúčených klientov, súčasne pôsobiť preventívne nielen v oblasti pravidelnej školskej dochádzky, či evidencie klientov v evidencii úradu práce a v ostatných oblastiach života klienta. Je dôležité v závere uviesť, že terénna sociálna služba krízovej intervencie Mesta Banská Bystrica nebude svoju činnosť zameriavať len na obyvateľov žijúcich v rómskych osadách ale na všetkých obyvateľov žijúcich na území mesta vyžadujúcich si potrebnú pomoc.

Ďalším podstatným dôvodom realizácie uvedenej sociálnej služby je aplikácia sociálnej a bytovej politiky ako aj zámerov Mesta Banská Bystrica.

*©Boroška,Langstein 2021*