



OPERAČNÝ PLÁN
ZIMNEJ ÚDRŽBY MIESTNYCH KOMUNIKÁCIÍ A
CHODNÍKOV MESTA BANSKÁ BYSTRICA

I. kapitola

1. Úvod

Jednou z najdôležitejších činností správcov ciest je zimná údržba, ktorá je nevyhnutná pre zabezpečenie cestnej dopravy počas zimného obdobia. Táto činnosť tvorí hlavnú náplň práce počas zimného obdobia.

Organizačná a technická príprava zimnej údržby a jej výkon sú zabezpečované v zmysle zákona č. 135/1961 Zb. o pozemných komunikáciách (cestný zákon) v znení neskorších predpisov, ktoré vytvárajú organizačné a technické podmienky pre zabezpečenie zjazdnosti ciest i pri veľmi sťažených poveternostných podmienkach zimného obdobia.

Pre organizáciu, technickú prípravu zimnej údržby a pre jej vlastný výkon zohľadňujúci efektívne vynakladanie finančných prostriedkov je spracovaný tento „*Operačný plán zimnej údržby miestnych komunikácií a chodníkov Mesta Banská Bystrica*“, ktorý vychádza zo základných práv a povinností z príslušných ustanovení zákonných noriem.

Operačný plán zimnej údržby rieši nasadenie dopravných prostriedkov, mechanizmov a personálnych kapacít pre bežné klimatické podmienky a pre mimoriadne klimatické podmienky (kalamitné stavy).

2. Základné pojmy

- **Zimná údržba (ďalej ZÚ)** - súhrn riadiacich a výkonných činností, ktorými sa zabezpečuje zjazdnosť (schodnosť) cestných komunikácií (verejných plôch) v zimnom období, t.j. odstraňovanie, resp. zmiernovanie závad v zjazdnosti (schodnosti) spôsobených zimnými poveternostnými a klimatickými podmienkami.
- **Zimné obdobie** - obdobie spravidla od 15.11. a končiace 31.3. nasledujúceho roka. V prípade potreby v závislosti od aktuálnych poveternostných podmienok v období pred 15.11. a po 31.03. bude pohotovostná služba vykonávaná len so súhlasom správcu miestnych komunikácií – oddelenia údržby miestnych komunikácií a inžinierskych sietí MsÚ Banská Bystrica.
- **Zjazdnosť miestnych komunikácií** - stav komunikácií, ktorý umožňuje bezpečnú jazdu motorových i nemotorových vozidiel prispôbenú dopravnotechnickému a stavebnému stavu týchto komunikácií, poveternostným podmienkam a ďalším okolnostiam, ktoré môže vodič predvídať.
- **Závady v zjazdnosti** - zmeny spôsobené vonkajšími vplyvmi, ktoré nemôže vodič predvídať ani pri jazde prispôbenej stavebnému stavu komunikácie, poveternostným podmienkam, vlastnostiam vozidla a nákladu, vlastným schopnostiam a iným zjavným okolnostiam. Závadami v zjazdnosti sú najmä:
 - ojedinelé výtlky, výmoly a hrboly v inak vyhovujúcom povrchu súvislého povrchu vozovky, nevhodne uložený udržiavací materiál, spadnuté stromy a kamene, poškodené dopravné značky, poškodené kanálové poklapy a iné prekážky, ak sa na ne predpísaným spôsobom neupozorňuje,
 - znečistenie vozovky, poškodené vozovky a iné závady, spôsobené užívateľmi komunikácie alebo prevádzkovateľmi činností v okolí diaľnic a ciest,
 - ojedinelé miesta s poľadovicou, ktorá vznikla námrazou, zamrznutím stekajúcej vody na vozovku z okolia alebo vôd stojacich na vozovke v dôsledku zlej funkcie zariadenia k odvodňovaniu komunikácií.

Závady v zjazdnosti sa zimnou údržbou odstraňujú len na miestnych komunikáciách (úsekoch) určených pre zimnú údržbu

- **Chodníkmi** sa pre účely tejto zmluvy rozumejú komunikácie pre peších, vrátane schodov a samostatné komunikácie pre cyklistov, spevnené plochy a verejné priestranstvá určené pre pohyb chodcov.
- **Schodnosť chodníkov** - stav chodníkov, ktorý umožňuje bezpečnú chôdzu prispôbenú ich stavebnému stavu, poveternostným podmienkam a ďalším okolnostiam, ktoré môže chodec predvídať.
- **Závady v schodnosti chodníkov** sú obdobné závadám v zjazdnosti, pokiaľ tieto závady neumožňujú bezpečný pohyb chodcov bez ohrozenia a zhoršenia podmienok bezpečnosti.
- **Poveternostnými podmienkami**, ktoré môžu podstatne zhoršiť zjazdnosť komunikácií alebo môžu spôsobiť neprejazdnosť komunikácií, resp. ich úsekov, prípadne neschodnosť chodníkov sú najmä:
 - fujavice a intenzívne dlhodobé sneženie,
 - vznik súvislej poľadovice pri poklese teplôt a pri vyššej vlhkosti vzduchu,

- mrznúci dážď a mrznúce mrholenie.
- **Nezjazdňý úsek** - úsek miestnej komunikácie, kde stav vozovky, najmä šmykľavosti vozovky, alebo snehová vrstva na vozovke neumožňuje bezpečný prejazd.
- **Neprejazdňý úsek** - úsek miestnej komunikácie, v ktorom sú prekážky neumožňujúce prejazd vozidiel. Za prekážku neumožňujúcu prejazd sa považuje aj snehová vrstva nad 10 cm.
- **Zmierňovanie závad v zjazdnosti** zahŕňa predovšetkým tieto činnosti:
 - posyp inertnými materiálmi, chemickými alebo zmiešanými materiálmi na odstraňovanie alebo zmierňovanie vplyvu vzniknutej námrazy, poľadovice alebo utlačenej snehovej vrstvy,
 - pluhovanie, frézovanie, prípadne nasadenie ďalších mechanizmov na odstránenie snehových vrstiev,
 - odvádzanie vody z topiaceho sa snehu z vozoviek.
- **Zmierňovanie závad schodnosti chodníkov** - činnosť organizácií zabezpečujúcich ZÚ na chodníkoch. Odstraňovanie závad sa vykonáva čistením od snehu a náľadia a posypom. Priechodzí pruh v snehovej vrstve sa vytvára v minimálnej šírke 1,50 metra.
- **Prehliadky – kontroly miestnych komunikácií a chodníkov v zimnom období** vykonávajú pravidelne smenoví dispečeri s cieľom zistenia stavu zjazdnosti alebo pri mimoriadnom zhoršení počasia. Námatkovo vykonávajú kontrolu pracovníci MsÚ. Kontroly pracovníkmi MsÚ a pracovníkmi polície sa zaznamenávajú do denníka ZÚ.

3. Zoznam členov operačného štábu ZÚ Mesta Banská Bystrica

p.č.	Meno	Funkcia	Telefón práca
1.	MUDr. Ján Nosko	Primátor mesta	
2.	Ing. Ivan Zehnal	Referent MsÚ	048/4330612 0918505207
3.	Milan Smädo	Konateľ MIS	0902929300
4.	Marcela Dingová	Konateľka GANZ s.r.o.	048/4155051 0905819086
5.	Kpt. Ing. Zdenka Oprea	ODI OR PZ BB	0961603511
6.	PhDr. Ivan Holík	Náčelník MsP	048/4330800 0918505231
7.	Ing. Miroslav Snopko	Riaditeľ DPM BB	0918582271
8.	Ing. Renáta Hláčiková	Vedúca odd., MsÚ	048/4330 600
9.	Mgr. Marek Modranský	Predseda komisie MsZ pre dopravu	0915945544

OPERAČNÝ ŠTÁB ZÚ úzko spolupracuje s Integrovaným záchranným systémom okresu Banská Bystrica.

Organizácia	Kontaktná osoba	Číslo telefónu
Integrovaný záchranný systém		112
Hasičský záchranný zbor	pplk. Ing. Ján Tomaľa	0905 689803
Rýchla zdravotnícka pomoc		155
Okresný úrad, Odbor starostlivosti o životné prostredie	Ing. Jozef Ratica	048/4306250
Mestská polícia	Stála služba	159 048/4330804
Okresný úrad, odbor krízového riadenia	Mgr. Anna Plandorová	048/4306341, 0903 605647
BB Regionálna správa ciest	dispečing ZÚ	048/4142765

II. kapitola (miestne komunikácie)

4. Organizácia a riadenie zimnej údržby miestnych komunikácií

Zimnú údržbu na miestnych komunikáciách mesta Banská Bystrica zabezpečuje **firma Milan Smädo – MIS – ÚDRŽBA CIEST A KOMUNIKÁCIÍ**, Mičinská cesta 35, Banská Bystrica (ďalej firma MIS) v súlade s operačným plánom ZÚ a podľa rozhodnutí štábu ZÚ v kalamitných situáciách.

Zimná údržba miestnych komunikácií sa vykonáva v nasledujúcich zimných podmienkach:

A) **Bežné podmienky**

Bežné podmienky sú stav, keď zmiernovanie následkov poveternostných podmienok na zjazdnosť miestnych komunikácií sa darí priebežne zabezpečovať v režime a rozsahu podľa schváleného operačného plánu bez obmedzenia zjazdnosti miestnych komunikácií. Nastáva pri:

- očakávanej zvýšenej zrážkovej činnosti, mrznúcom mrhnutí, mrznúcom daždi, pri snežení so zosilnením vetra (podľa meteorologickej predpovede), ktoré majú vplyv na zjazdnosť miestnych komunikácií,
- zvýšenom výskyte takých závad v zjazdnosti spôsobených vplyvmi počasia, ktoré vodič nemôže predvídať,
- šmykľavosť na miestnych komunikáciách v ojedinelých miestach spôsobenej námrazou, zamrzaním stekajúcej vody z okolia, alebo vody stojacej na miestnej komunikácii a pod.

B) **Mimoriadne podmienky**

Mimoriadne podmienky sú stav, pri ktorom nie je možné zabezpečiť odstránenie alebo zmiernenie závad v zjazdnosti miestnych komunikácií spôsobené zhoršenými poveternostnými podmienkami pri nasadení kapacít určených schváleným operačným plánom zimnej údržby. V mimoriadnych podmienkach podľa závažnosti sú vyhlasované dva kalamitné stupne.

B1) I. kalamitný stupeň vyhlasuje štatutárny zástupca dodávateľa služby. O vyhlásení I. kalamitného stupňa informuje štatutárny zástupca dodávateľa, resp. poverený zástupca členov štábu zimnej údržby pri MsÚ formou SMS na mobilné telefónne čísla zamestnancov Mesta Banská Bystrica a taktiež na ich pracovné emailové adresy uvedené v operačnom pláne. Zimná údržba miestnych komunikácií pri I. kalamitnom stupni je zabezpečená všetkými vlastnými a zmluvne dohodnutými mechanizmami mimo poradia dôležitosti úsekov. Nastáva pri:

- zvýšenej celoplošnej zrážkovej činnosti, ako je sneženie, mrznúce mrhnutie, mrznúci dážď, ktoré majú vplyv na zjazdnosť miestnych komunikácií, pri snežení s následným zosilnením vetra,
- zvýšenom výskyte bodových závad v zjazdnosti v ojedinelých miestach spôsobenej námrazou, zamrzaním stekajúcej vody z okolia alebo vody stojacej na miestnej komunikácii a pod.,
- zvýšenom výskyte takých závad v zjazdnosti spôsobených vplyvmi počasia, ktoré nemôže vodič predvídať.

B2) II. kalamitný stupeň vyhlasuje štáb zimnej údržby Mesta Banská Bystrica, pri ktorej štáb požaduje presuny mechanizácie z podnikov a závodov ležiacich na území mesta Banská Bystrica a ich nasadzovanie podľa miestnych potrieb riadi štáb. Nastáva pri:

- pretrvávajúcich vytrvalých snehových zrážkach vytvárajúcich na miestnych komunikáciách neutlačenú snehovú vrstvu nad 10 cm, tvoriace prekážku pre vozidlá v stúpaniach,
- zvýšenom výskyte miest na miestnych komunikáciách, na ktorých sa vytvárajú snehové jazyky a záveje, v dôsledku čoho nie je uvoľnená dostatočná prejazdová šírka miestnej komunikácie prejazdov vozidiel,
- šmykľavosti miestnych komunikácií spôsobenej utlačenou snehovou vrstvou, kašovitou vrstvou snehu, mrznúcim mrhnutím, mrznúcim dažďom alebo v dôsledku iných nepriaznivých poveternostných pomerov vytvárajúcich závary v zjazdnosti väčšiny miestnych komunikácií.

C) **Mimoriadna udalosť**

Mimoriadnu udalosť vyhlasuje teritoriálne príslušný úrad. Dodávateľ služby plní úlohy podľa požiadaviek krízového štábu okresného úradu. Mimoriadnou udalosťou je:

C1) živelná pohroma, pri ktorej dôjde k nežiadúcemu uvoľneniu kumulovaných energií alebo hmôt v dôsledku nepriaznivého pôsobenia prírodných síl, pri ktorej môžu pôsobiť nebezpečné látky alebo pôsobia ničivé faktory, ktoré majú negatívny vplyv na život, zdravie alebo majetok. Živelné pohromy sú najmä povodne a záplavy, prietrze mračen a krupobitia, požiare, víchrice, zosuvy pôdy, snehové kalamity a lavíny, rozsiahle námrazy a zemetrasenia,

C2) havária, ktorá spôsobí odchýlku od ustáleného stavu, v dôsledku čoho dôjde k úniku nebezpečných látok

alebo k pôsobeniu iných ničivých faktorov, ktoré majú vplyv na život, zdravie alebo majetok, C3) katastrofa, pri ktorej dôjde k narastaniu ničivých faktorov a ich následnej kumulácii v dôsledku živej pohromy a havárie.

Povinnosťou dodávateľa služby je monitorovanie poveternostných podmienok vyhlásených Slovenským hydrometeorologickým ústavom a zapísaním výskytu výstrahy do denníka. V prípade vyhlásenia výstrahy je dodávateľ povinný min. 6 hodín pred začatím zrážkovej činnosti, mrznúcom mrholení, mrznúcom dažďu, pri snežení oznámiť túto situáciu poverenému zamestnancovi obstarávateľa a nariadiť pripravenosť vlastnej a zmluvne dohodnutej techniky na zásah.

Intravilán mesta Banská Bystrica je rozdelený do 5 rajónov. Miestne komunikácie sú rozdelené podľa poradia dôležitosti a kritérií s prihliadnutím na potreby dopravy a zásobovania obyvateľstva, zabezpečenie zdravotnej a požiarnej služby do troch stupňov.

Rámcovo sú rozdelené takto:

I. poradie dôležitosti

Prejazdné úseky ciest I., II. a III. triedy, zberné miestne komunikácie, komunikácie s hromadnou dopravou, prístupové komunikácie k zdravotníckym zariadeniam, trasy hasičských vozidiel a ďalšie významné komunikácie podľa miestnych podmienok.

II. poradie dôležitosti

Zberné a obslužné komunikácie nezaraďované do I. poradia, prístupové komunikácie, ktoré majú význam pre zásobovanie, dopravu z priemyselných závodov a pod.

III. poradie dôležitosti

Prístupové a obslužné komunikácie, ktoré majú význam prevažne len pre dopravu súkromnými dopravnými prostriedkami.

Časové limity pre výkon ZÚ miestnych komunikácií

Limity sú stanovené v zmysle metodického pokynu, pričom časový limit pre začatie výkonov ZÚ na komunikáciách zaradených v I. poradí dôležitosti je **30 minút** od doby zistenia zhoršenia stavu zjazdnosti komunikácií. Zjazdnosť na miestnych komunikáciách II. poradia dôležitosti musí byť obnovená do **12 hodín** a zjazdnosť na miestnych komunikáciách III. poradia dôležitosti musí byť obnovená do **36 hodín**.

V prípade mimoriadnych, pretrvávajúcich vytrvalých snehových zrážkach môže dôjsť k nedodržaniu časových limitov, platiacich pre komunikácie v II. a III. poradí dôležitosti.

5. Organizácia dispečerskej a spravodajskej služby

Dispečerská a spravodajská služba poskytuje informácie o zjazdnosti ciest a stave komunikácií v zimnom období účastníkom cestnej premávky.

Spravodajská služba sa vykonáva nepretržite v období od začiatku až do ukončenia ZÚ v dennej aj nočnej dobe, ako aj v dňoch pracovného pokoja a cez štátne sviatky.

Zabezpečuje:

- získavanie a prenos informácií o stave a predpovediach počasia a informuje o výstrahách podľa meteorologických pozorovaní,
- spracováva a odosiela pravidelné a mimoriadne situačné správy o zjazdnosti a plynulosti dopravy na všetkých úsekoch miestnych komunikácií v meste,
- koordinuje opatrenia v mimoriadnych poveternostných podmienkach až do aktivácie ZÚ.

Povinnosti pracovníkov dispečingu:

- Pri nástupe do smeny informovať sa u pracovníkov odovzdávajúcich službu o situácii v zjazdnosti na zverených komunikáciách a o vývoji počasia a prognóze na nasledujúce obdobie.
- Oboznámiť sa s úlohami, ktoré je potrebné zabezpečovať v rámci predchádzajúcich pokynov a inštrukciami uloženými kompetentnými osobami.
- Oboznámiť sa s priebehom predchádzajúcej služby zo záznamov v knihe dispečera najmä na informácie, pokyny, inštrukcie ako aj upozornenia týkajúce sa počasia, mimoriadnych udalostí,

- dopravných nehôd, výstrah o zmene počasia vrátane informácií od občanov.
- Viest' knihu dispečera, do ktorej bude chronologicky evidovať všetky oznámenia, pokyny a príkazy týkajúce sa zimnej služby (ďalej ZS). Kniha dispečera musí byť viazaná s očíslovanými stránkami a autorizovaná majiteľom firmy. Pri všetkých opravách, ktoré sa v texte vykonávajú, musí byť podpís pracovníka, ktorý opravu vykonal.
 - Prebrať správy o vývoji počasia.
 - Vypracovať denne situačné správy o zjazdnosti ciest a priebehu dispečerskej služby (priebeh počasia, priemerná teplota, výška nového snehu, počet výjazdov, spotreba posypového materiálu) formou výpisu z dispečerského denníka a doručiť ich správcovi MK – oddeleniu údržby miestnych komunikácií a inžinierskych sietí, MsÚ Banská Bystrica (ďalej len „oddelenie údržby MK a IS).
 - Po skončení služby každý dispečer pošle na MsÚ Banská Bystrica - oddelenie údržby MK a IS hlásenie o priebehu svojej služby, ktoré bude obsahovať: priebeh počasia, priemerná teplota, výška nového snehu, počet výjazdov, spotreba posypového materiálu.

6. Technológie zimnej údržby miestnych komunikácií

Všeobecné zásady

- **Zimnou údržbou sa zabezpečuje zmiernovanie závad v zjazdnosti miestnych komunikácií spôsobených zimnými poveternostnými podmienkami.**
- Zmierňovanie závad v zjazdnosti miestnych komunikácií spôsobených zimnými poveternostnými podmienkami sa vykonáva:
 - a) zmierňovaním šmykľavosti vozoviek pri poľadovici alebo utlačenej snehovej vrstvy posypom,
 - b) odstraňovaním poľadovice, snehovej vrstvy alebo utlačenej snehovej vrstvy odpluhovaním alebo rozmrazovaním.

Zmierňovanie šmykľavosti vozovky spôsobenej poľadovicou alebo šmykľavosti utlačenej vrstvy snehu na vozovke

Zmierňovanie šmykľavosti sa zabezpečuje zdrsnením jej povrchu posypom inertným materiálom alebo jeho zmesami s chemickým materiálom:

<i>Stav miestnej komunikácie</i>	<i>Maximálna veľkosť zrn posypového materiálu</i>
Poľadovica	do 4 mm
Ujazdená vrstva snehu	do 8 mm

V ostatných prípadoch je potrebné odstránenie poľadovice alebo utlačenej snehovej vrstvy rozmrazovaním chemickým posypom alebo navlhčeným posypovým materiálom.

- ako inertný posypový materiál sa v zásade používa ostrohranný piesok alebo kamenivo s veľkosťou zrn maximálne do 8 mm, väčšia zrnitosť (max. 16 mm) sa môže použiť iba v mimoriadnych prípadoch a to posypom do snehovej vrstvy v prudkých zákrutách, stúpaniach, klesaniach a pod.
- dávkovanie zdrsňujúcich inertných materiálov alebo ich zmesí je závislé od dopravných pomerov, od smerových a výškových parametrov úseku cesty, od intenzity dopravy, stavu povrchu vozovky, od vlastností a druhu posypového materiálu.

Odporúčané dávky inertného materiálu sú nasledovné:

<i>Úsek komunikácie</i>	<i>Dávkovanie v g/m²</i>
Rovinné úseky	70 - 100
Zľadovatené rovinné úseky	100 - 150
Stúpania - klesania	150 - 250
Zľadovatené stúpania - klesania	250 - 400
Max. posypová dávka	500

Zmes inertného a chemického materiálu sa pripravuje iba z vhodného inertného materiálu (dodržanie zrnitosti a pod.) a chemického materiálu v pomere: 1 diel chemického materiálu : 2 až 3 dielom inertného materiálu. Tento pomer sa bude využívať len v kritických stúpaniach a klesaniach a pri vysokých mrazoch, kedy chemický posyp nie je účinný.

Odporúčané dávky zmesi sú nižšie ako pri použití inertného materiálu. Maximálne dávky sú určené tak, aby množstvo chemického materiálu nepresahovalo povolené dávky pre chemický materiál.

7. Odstraňovanie poľadovice, utlačenej snehovej vrstvy a snehovej vrstvy

- Poľadovica, ujazdená vrstva snehu a snehová vrstva sa odstraňujú chemickými rozmrazovacími prostriedkami.
- Ako rozmrazovacie prostriedky sa používajú v zásade iba chemické materiály v kryštalickej forme alebo vo forme roztokov a to:
 - chlorid sodný
 - zmes chloridu sodného
- Iný druh chemického materiálu možno použiť iba po predložení atestu schváleného okresným hygienikom.
- Dávkovanie posypu závisí od hrúbky poľadovice alebo hrúbky snehovej vrstvy a od druhu použitej látky. **Tenké vrstvy poľadovice max. do 2 mm a vrstvy snehu max. do 3 cm sa odstraňujú posypom s dávkou do 20 g/ m².**
- **Pre likvidáciu vrstiev poľadovice a snehu je možné použiť i vyššie dávky posypu, maximálne však do 40 g/m² alebo účinnejšiu technológiu navlhčovania posypových materiálov.**
- **Vyššie dávky ako 40 g/m² sa môžu použiť iba vo výnimočných prípadoch, keď je nevyhnutné v čo najkratšom čase obnoviť zjazdnosť. Použitie vyššej dávky je potrebné zdôvodniť v denníku dispečera zimnej služby.**
- Odporúčané dávkovanie rozmrazovacích chemických látok na odstraňovanie poľadovice a vrstvy snehu pri rôznych poveternostných podmienkach je nasledovné:

<i>Situácia (podmienky)</i>	<i>Dávka NaCl v g/m²</i>	<i>Max. množstvo posypu na jeden zásahový deň(t)</i>
Poľadovica do 2 mm	20	34
Poľadovica nad 2 mm	40	68
Vrstva snehu do 3 cm	20	34
Mimoriadne podmienky	40 - 60	68 - 102

- **Celkový súčet posypov nemôže pri jednom zásahovom dni prekročiť dávku 60 g/m² chemických látok. Vyššie dávky sa môžu použiť len za mimoriadnych podmienok, ktoré je potrebné konzultovať s pracovníkom MsÚ, zaevidovať a zdôvodniť v denníku dispečera zimnej služby.**
- Celkové množstvo chemických posypových materiálov použitých v priebehu celého zimného obdobia nesmie prekročiť nasledovné hodnoty:

<i>Počet zásahových dní</i>	<i>Celkové množstvo použitých chemických látok v kg/m²</i>	<i>Maximálne použité množstvo použitého chemického posypu na počet zásahových dní v (t).</i>
do 50	0,8	1 360
50 - 60	1,0	1 700
60 - 70	1,2	2 040

70 - 80	1,4	2 380
80 - 90	1,6	2 720
90 - 100	1,8	3 060
nad 100	2,0	3 400

Výpočet sa vykonáva na plochu (m²) komunikácií, kde je povolené používať chemický posypový materiál. V prípade zmesi sa uvádza skutočné množstvo čistých chloridov v zmesi. Odchýlky znamenajúce prekročenie uvádzaných hodnôt v tabuľke v závislosti na počte zásahových dní musia byť zdôvodnené vo vyhodnotení zimného obdobia.

8. Odstraňovanie snehu z povrchu miestnych komunikácií – mechanicky

Spôsob odstraňovania snehu sa určuje v závislosti od intenzity sneženia, výšky napadnutej snehovej vrstvy, dostupnosti druhu mechanizmov ako i ďalších poveternostných vplyvov (napr. vietor).

Odstraňovanie snehu z povrchu vozoviek sa vykonáva mechanicky pluhovaním a frézovaním.

Pluhovaním sa z vozoviek odstraňuje sneh, snehová kaša a pod. tak, aby ich vrstva pri bežných podmienkach výkonu ZÚ nepresahovala hrúbku nad 3 cm. V prípade pretrvávania snehových zrážok a vytvárania sa vyššej snehovej vrstvy, odstraňuje sa sneh z dopravne dôležitých miest opakovaným pluhovaním až do času jej zníženia pod 3 cm.

Na ostatných komunikáciách pri pretrvávajúcom snežení sa pluhovaním zabezpečuje rovinnosť snehovej vrstvy nezávisle na jej hrúbke s tým, že po skončení sneženia a ukončení prác na dopravne dôležitých komunikáciách sa upraví tak, aby bola zabezpečená ich zjazdnosť a prejazdnosť pre všetky motorové vozidlá.

Na mostoch, najmä s dĺžkou premostenia viac ako 30 m sa odstraňuje sneh z celej šírky mosta, to znamená z jazdných pruhov, krajníc, chodníkov a prípadne z deliacich pásov. Pritom sa prihliada k preťaženiu mostnej konštrukcie nárastom snehovej a ľadovej vrstvy. Sneh sa odstraňuje i v podjazdoch tak, aby nebola znížená ich prejazdná výška.

Zhadzovať sneh z mostov na teleso železničnej trate alebo v zastavanom území na inú komunikáciu alebo do vodného toku je zakázané. Z tohto dôvodu technológia odstraňovania snehu bude určená samostatne v rámci prípravy ZÚ.

9. Zásady pre výkon posypu a pluhovania miestnych komunikácií

- Účinnosť posypu komunikácií závisí **od dodržiavania** správnej dávky posypového materiálu, šírky posypového pruhu a od druhu – kvality materiálu.
- **Šírka posypového pruhu sa určí tak, aby jeho okraje neboli vzdialené od obrubníka, resp. od krajnice menej ako 1,5 m. Vozovky so šírkou do 7 m sa odporúča posypať v jednom pruhu širokom 3 až 5 m. Pri šírke vozovky nad 10 m je potrebné posypať 2 pruhy pozdĺž osi vozovky. Nastavenie posypača na šírku posypu viac ako 6 m sa neodporúča, pretože pri posype dochádza k rozptylu posypového materiálu mimo vozovky.**
- Odstraňovanie snehu z povrchu vozoviek pluhovaním sa vykonáva z dôvodu zamedzenia vytvárania sa snehovej vrstvy, ktorá by vytvorila prekážku na ceste a obmedzila alebo znemožnila prejazdnosť pozemnej komunikácie, ako i z dôvodu nebezpečenstva zhutnenia, resp. primrznutia snehu k povrchu vozovky.
- Pluhovaním sa odstraňuje sneh z celej šírky vozovky tak, aby hrúbka zostávajúcej vrstvy neprevyšovala 3 cm. Na komunikáciách III. poradia dôležitosti môže byť i vyššia vrstva, musí sa však zabezpečiť udržiavanie jej rovinnosti.
- Počas sneženia sa sneh z vozoviek odstraňuje nepretržite z dôvodu zabezpečenia zjazdnosti alebo prejazdnosti v každom smere jazdy a to najmenej v jednom jazdnom pruhu o minimálnej šírke 2,5 m.
- **Na križovatkách sa odstraňuje sneh tak, aby boli podľa možnosti uvoľnené všetky zarad'ovacie pruhy a aby snehová vrstva nebránila povolenému odbočovaniu. V bežných podmienkach ZÚ sa odstraňuje sneh z celej plochy križovatky s udrzaním jeho maximálnej vrstvy do 3 cm.**

10. Príprava zimnej údržby miestnych komunikácií

V období priprav na výkon ZÚ sa plnia tieto úlohy:

Zodpovednosť dodávateľa služieb

- Zabezpečiť zmluvnú mechanizáciu I. a II. poradia v termíne do 15.10. príslušného kalendárneho roka
- Vykonať vyškolenie všetkých pracovníkov, vrátane osádok mechanizmov, ktoré budú zabezpečovať ZÚ so zameraním na rozbor nedostatkov oproti predchádzajúcej praxi a úlohy, ktoré so zabezpečovaním ZÚ súvisia v zmysle OP ZÚ v termíne do 30.10. príslušného kalendárneho roka
- Preveriť stav všetkých mechanizmov a vozidiel, zabezpečiť na základe časového plánu údržbu a opravu všetkých vozidiel a mechanizmov a ich pripravenosť na ZÚ v termíne do 20.10. príslušného kalendárneho roka
- Preveriť stav siete miestnych komunikácií z hľadiska nerovností, odstránenie prekážok (prípadne ich zreteľné vyznačenie), ktoré by mohli pri pluhovaní spôsobiť poškodenie mechanizmov v termíne do 30.10. príslušného kalendárneho roka
- Zabezpečiť predzásobenie posypovými materiálmi na 30% plánovanej spotreby v termíne do 30.10. príslušného kalendárneho roka
- Zabezpečiť rozmiestnenie snehových kolov a označenie nebezpečných miest v termíne do 30.10. príslušného kalendárneho roka
- Zabezpečiť ubytovacie podmienky pre pracovníkov dodávateľských organizácií v termíne do 30.10. príslušného kalendárneho roka
- Denne počas obdobia zimnej údržby zasielať na MsÚ, oddelenie údržby MK a IS dispečerské hlásenie (v zmysle prílohy č. 1)
- Preveriť stav a vybavenosť ochrannými pomôckami v termíne do 20.10. príslušného kalendárneho roka

Zodpovednosť správcu miestnych komunikácií

- Zabezpečiť opravu komunikácií, výtlkov a iných prekážok, ako aj vyčistenie uličných vpustí a dažďovej kanalizácie, odstrániť zatekanie vozoviek. Vyznačiť zvislým dopravným značením nebezpečné miesta a úseky miestnych komunikácií v termíne do 30.10. príslušného kalendárneho roka
- Zabezpečiť u Povodia Hrona povolenie na zriadenie skládky snehu vyvezeného z mesta pri železničnej stanici Banská Bystrica – mesto v prípade kalamitných situácií v termíne do 30.10. príslušného kalendárneho roka

11. Zoznam pracovníkov zodpovedných za zjazdnosť miestnych komunikácií

Firma MIS vykonáva ZÚ komunikácií systémom riadenia z dvoch centier, celý intravilán mesta Banská Bystrica je jedným strediskom zimnej údržby.

1. centrum: Mičinská cesta – zásah do rajónov č. 1, 2, 3
2. centrum: Zvolenská cesta – zásah do rajónov č. 4, 5

Za zjazdnosť miestnych komunikácií:

<i>P.č.</i>	<i>Meno</i>	<i>E-mail</i>	<i>Tel. práca</i>
1.	Smädo Milan	smado@misudrzba.sk	048/4143971 0902 929300
2.	Hák Miroslav	smado@misudrzba.sk	048/4143971
3.	Tišliar Michal	tisliar@misudrzba.sk	048/4143971
4.	Kaščák Miloš	kascak@misudrzba.sk	048/4143971
5.	Službukonajúci dispečeri	kascak@misudrzba.sk	048/4143971 0902 929304

Smenoví dispečeri, vodiči firmy MIS a vodiči zmluvných organizácií sa budú striedať v 12- hodinových smenách s nástupom o 8.00 hod a 20.00 hod.

12. Zoznam pracovníkov a mechanizmov zaradených do výkonu zimnej údržby a organizácia smien

Výkon ZÚ bude zabezpečený na približne 167 km miestnych komunikácií. Uvedený dĺžkový rozsah je rozdelený na 5 rajónov. V rajónoch budú k dispozícii nasledovné mechanizmy:

5 ks veľké sypače, 7 ks malé sypače, 1 ks traktor, 1 ks fréza

nakladače: 2 ks Bobcat, 1 ks Caterpillar

Nakládku bude zabezpečovať 1 ks nakladač CATERPILLAR

Pre prípad I. stupňa kalamitnej situácie bude zmluvne zabezpečená mechanizácia:

UNC, HON, GREDER, JCB, CAT.

<i>Rajón</i>	<i>Mechanizmus</i>	<i>I. smena</i>	<i>II. smena</i>	<i>III. smena</i>
1	SYPAČ MAN	MIS 3-členná pos.	MIS 3-členná pos.	MIS 3-členná pos.
2	SYPAČ MAN	MIS 3-členná pos.	MIS 3-členná pos.	MIS 3-členná pos.
3	SYPAČ MAN	MIS 3-členná pos.	MIS 3-členná pos.	MIS 3-členná pos.
4	SYPAČ MAN	MIS 3-členná pos.	MIS 3-členná pos.	MIS 3-členná pos.
5	SYPAČ IVECO	Nigol 3-členná pos.	Nigol 3-členná pos.	Nigol 3-členná pos.
1	Malý sypač	MIS 3-členná pos.	MIS 3-členná pos.	MIS 3-členná pos.
2	Malý sypač – 2 ks	MIS 3-členná pos.	MIS 3-členná pos.	MIS 3-členná pos.
3	Malý sypač – 2 ks	MIS 3-členná pos.	MIS 3-členná pos.	MIS 3-členná pos.
4	TRAKTOR Malý sypač	Nigol 3-členná pos. MIS 3-členná pos.	Nigol 3-členná pos. MIS 3-členná pos.	Nigol 3-členná pos. MIS 3-členná pos.
5	Malý sypač	Marton 3-členná pos	Marton 3-členná pos	Marton 3-členná pos
	NAKLADAČE	MIS 3-členná pos.	MIS 3-členná pos.	MIS 3-členná pos.

13. Poradie dôležitosti udržiavania miestnych komunikácií

RAJÓN č. 1

Typ vozidla: SYPAČ MAN, traktor s radlicou

<i>P. č.</i>	<i>Ulica - úsek</i>	<i>Dĺžka (km)</i>	<i>Druh technického zásahu</i>
11.1	Kukučínova	0,300	P, CHP
11.2	Skuteckého	1,100	P, CHP
11.3	Horná (od Dexia banky po Partizánsku cestu)	0,700	P, CHP
11.4	Partizánska cesta	1,900	P, CHP
11.5	Námestie slobody	0,600	P, CHP
11.6	Kapitulská a prejazd k parkovisku bývalej OVS	0,400	P, CHP
11.7	Výjazd z I/66 na 29. augusta	0,320	P, CHP
11.8	Ul. 29. augusta	1,300	P, CHP
11.9	Výjazd z ul. 29. augusta na I/66	0,330	P, CHP
11.10	Cesta k nemocnici a Petelenova ul.	1,200	P, CHP
11.11	M. Rázusa (od Allianz-u) + vnútrobloky	1,100	P, CHP
11.12	T. Vansovej	0,700	P, CHP
11.13	Rudlovska cesta po viadukt	0,600	P, CHP
11.14	Komenského	1,200	P, CHP
11.15	Kollárova po Komenského + vnútrobloky	0,750	P, CHP
11.16	F. Bystrého	0,600	P, CHP
11.17	prof. Sáru	0,800	P, CHP
11.18	Námestie Š. Moysesu	0,150	P, CHP

11.19	ul. ČSA (Nám. slobody – Partizánska cesta)	0,300	OCHP
11.20	Jegorovova	1,500	OCHP
Celkom		17,56	

<i>P. č.</i>	<i>Ulica - úsek</i>	<i>Dĺžka (km)</i>	<i>Druh technického zásahu</i>
12.22	Lazovná od Katovnej	0,300	P, CHP
12.23	Bakossova + vnútroblok	1,700	P, CHP
12.24	Katovná	0,200	P,CHP
12.25	Robotnícka	0,300	CHP
Celkom		2,500	

<i>P. č.</i>	<i>Ulica - úsek</i>	<i>Dĺžka (km)</i>	<i>Druh technického zásahu</i>
12.26	Železničiarska	0,100	P, OCHP
12.27	ČSA	0,400	P, CHP
12.28	Trieda SNP	3,200	P, CHP
12.29	prístup k hotelu LUX	0,300	T, P, CHPT
12.30	areál pamätníka SNP	0,200	T, P, CHPT
Celkom		4,200	

<i>P. č.</i>	<i>Ulica - úsek</i>	<i>Dĺžka (km)</i>	<i>Druh technického zásahu</i>
13.31	Matuškova	0,400	T, CHPT
13.32	Dolná Strieborná	0,200	T, CHPT
13.33	Šoltésovej	0,200	T, CHPT
13.34	Horné záhrady	0,300	T, CHPT
13.35	Prof.Sáru od AURIS-u	0,100	T, CHPT
13.36	Partizánska cesta - vnútroblok	0,500	T, CHPT
13.37	Ul. 29. augusta – vnútroblok	0,800	T, CHPT
13.38	Horná – vnútroblok (za Slovak Telekom)	0,910	T, CHPT
13.39	Trieda SNP – vnútroblok	4,000	T, CHPT
13.40	Pod Jesenským víškom	0,100	T, CHPT
13.41	Stoličková	0,100	T, CHPT
13.42	Cesta k nemocnici – vnútroblok	0,800	T, CHPT
Celkom		7,800	

<i>P. č.</i>	<i>Parkovisko - úsek</i>	<i>Plocha (m2)</i>	<i>Druh technického zásahu</i>
13.43	parkovisko Kukučínova (Prior)	315 m2	T, OCHPT

RAJÓN č.2

Typ vozidla: SYPAČ MAN, traktor s radlicou

<i>P. č.</i>	<i>Ulica - úsek</i>	<i>Dĺžka (km)</i>	<i>Druh technického zásahu</i>
21.1	J. Kráľa – Tajovského	1,276	P, CHP
21.2	Cesta k NsP F.D.Roosevelta (Nám. L. Svobodu)	1,300	P, CHP
21.3	Na Karlove	1,500	P, CHP
21.4	Strieborné námestie	0,200	P, CHP
21.5	Gaštanová	1,257	P, CHP
21.6	III/05784 spojovacia (Strieborné nám.- Jakub)	3,910	P, CHP
21.7	Povstalecká	0,500	P, CHP
21.8	Skubínska cesta po Bukovú	0,500	P, CHP
21.9	Buková + otočka	0,400	P, CHP
21.10	Jedľová	0,300	P, CHP
21.11	sídliisko Podlavice + vnútrobloky	2,000	P, CHP + TCHPT
21.12	Priehrada	0,400	P, CHP
21.13	Mlynská	1,200	P, CHP
21.14	Jaseňová	0,500	P, CHP
21.15	Slnečné stráne – Vysielač SNP	5,800	P, IP
Celkom		20,543	

<i>P. č.</i>	<i>Ulica - úsek</i>	<i>Dĺžka (km)</i>	<i>Druh technického zásahu</i>
22.14	Školská	0,700	P, CHPT
22.15	sídliisko Sever + vnútrobloky	1,700	P, CHP I TOCHPT
22.16	Kostiviarska III/0592 (k stan.)	0,236	P, CHP
22.17	Hurbanova	0,500	T, CHPT
22.18	M. Hattalu	0,300	T, CHPT
22.19	Murgašova	0,200	T, CHPT
22.20	M.M.Hodžu	0,200	T, CHPT
22.21	Ruttkaya-Nedeckého	0,200	T, CHPT
22.22	Chalúpkova	0,400	T, CHPT
22.23	Na Troskách	0,100	T, CHPT
22.24	Graniar	1,500	T, IPT
22.25	Uľanka + uličky	0,600	P, OCHPT
22.26	Záhradná	0,600	T, OCHPT
22.27	E.Ondrejova	0,900	T, CHPT
22.28	Dobšinského	0,700	T, CHPT
22.29	Š.Jurovského	0,200	T, CHPT
22.30	Skubínska cesta (od Bukovej)	0,700	T, OCHPT
22.31	Hečkova	0,400	T, OCHPT

22.32	Jelšová	1,000	T, OCHPT
22.33	Laskomerská	0,900	T, OPT
22.34	Ovocná	1,000	T, OCHPT
22.35	Hrušková	0,200	T, OCHPT
22.36	Topol'ová	1,000	P, CHPT
Celkom		14,736	

<i>P. č.</i>	<i>Ulica - úsek</i>	<i>Dĺžka (km)</i>	<i>Druh technického zásahu</i>
23.37	Harmanecká	1,200	T, OCHPT
23.38	Pod Dúbravou	0,200	T, OCHPT
23.39	Pod Stráňou	0,400	T, OCHPT
23.40	Lúčičky	0,200	T, OCHPT
23.41	Lipová	0,600	T, OCHPT
23.42	Višňová	0,200	T, OCHPT
23.43	Záhumnie	0,200	T, OCHPT
23.44	Buková ku škôlke + pred bytovkami	0,300	T, OCHPT
23.45	Závoz	0,300	T, OCHPT
23.46	Na Čiertolí	0,240	T, OCHPT
23.47	Lazovná ku ZŠ Bakossova	0,400	P, OCHPT
23.48	Cesta na amfiteáter	1,000	T, OCHPT
23.49	Parkovisko na Nám. L. Svobodu	3.449 m ²	P, CHP
Celkom		5,240	

RAJÓN č. 3

Typ vozidla: SYPAČ MAN, traktor s radlicou

<i>P. č.</i>	<i>Ulica - úsek</i>	<i>Dĺžka (km)</i>	<i>Druh technického zásahu</i>
31.1	Ďumbierska	0,900	P,CHP
31.2	Karpatská	0,700	P,CHP
31.3	Rudohorská	1,400	P,CHP
31.4	Tatranská + vnútrobloky	1,800	P,CHPT
31.5	Starohorská	0,800	P,CHP
31.6	Pieninská + vnútrobloky	0,600	P,CHPT
31.7	Rudlovska cesta od viaduktu	0,800	P,CHP
31.8	Sásovská	1,200	P,CHP
31.9	Pod cintorínom	0,200	P,CHP
31.10	Stránska	0,100	P,CHP
31.11	kpt. Jaroša	0,400	P,CHP
Celkom		8,900	

<i>P. č.</i>	<i>Ulica - úsek</i>	<i>Dĺžka (km)</i>	<i>Druh technického</i>
--------------	---------------------	-------------------	-------------------------

			<i>zásahu</i>
32.15	Haškova	1,200	T,CHPT
32.16	Magurská	0,800	T,CHPT
32.17	Javornická + vnútrobloky	0,600	T,CHPT
32.18	Sitnianska	0,700	T,CHPT
32.19	Pod Hôrkou	0,400	T,CHPT
32.20	Odbojárov	0,300	T,CHPT
32.21	Dedinská	0,400	T,CHPT
32.22	Fatranská	0,200	T,CHPT
32.23	Chabenecká	0,300	T,CHPT
32.24	Beskydská	0,700	T,CHPT
32.25	Gerlachovská	0,300	T,CHPT
32.26	Krivánska	0,500	T,CHPT
32.27	Kráľovohofská	0,500	T,CHPT
32.28	Na Zábave	0,500	T,CHPT
32.29	M. Bellu	0,900	T,CHPT
CELKOM		8,300	

<i>P. č.</i>	<i>Ulica - úsek</i>	<i>Dĺžka (km)</i>	<i>Druh technického zásahu</i>
33.31	Strážovská	0,600	T,CHPT
33.32	Pod Bánošom	0,800	T,CHPT
33.33	Strmá	0,300	T,CHPT
33.34	M. Čulena	0,400	T,CHPT
33.35	Ružová	0,300	T,CHPT
33.36	M. Budovateľov	0,700	T,POCHPT
33.37	Karpatská + vnútrobloky	0,200	T,CHOT
33.38	Veterná	0,300	P, IP
33.39	Garbanka	0,300	T,IPT
33.40	Inovecká	0,600	T,OIPT
33.41	Na Dolinky	0,200	T,IPT
33.42	Na Skalici	0,500	T,OIPT
33.43	Pod Skalkou	0,200	T,OIPT
33.44	Agátová	0,200	T,OIPT
33.45	Surovská	0,170	T,OIPT
33.46	Na plaváreň	0,200	T,OIPT
33.47	Na Tále	0,300	T,OIPT
33.48	Dubová	0,200	T,OIP
33.49	Mieru	0,500	T,OIPT
33.50	Jiráskova	0,400	T,OIPT

33.51	Šalkovská cesta	0,400	T,OIPT
33.52	Poľovnícka	0,500	T,OIPT
33.53	F. Kráľa	0,350	T,OIPT
33.54	Podjavorinskej	0,400	T,OIPT
33.55	Ľupčianska	0,450	T,OIPT
33.56	Hronská + vnútrobloky	0,600	T,OIPT
33.57	Priemyselný park Šalková	1,200	T, OIPT
CELKOM		11,270	

<i>P. č.</i>	<i>Parkoviská</i>	<i>Plocha (m2)</i>	<i>Druh technického zásahu</i>
33.56	parkovisko Tatranská	1.361 m2	T,OIPT
33.57	parkovisko Rudohorská	1.516 m2	T,OIPT
33.58	parkovisko Sitnianska	1.618 m2	T,OIPT
33.59	parkovisko Krivánska	1.362 m2	T,OIPT
33.60	parkovisko Magurská	1.818 m2	T,OIPT
33.61	parkovisko Pieninská	6.617 m2	T,OIPT
33.62	parkovisko Beskydská	1.087 m2	T,OIPT
33.63	parkovisko Karpatská	1.640 m2	T,OIPT

RAJÓN č. 4

Typ vozidla: SYPAČ LIAZ, traktor s radlicou

<i>P. č.</i>	<i>Ulica - úsek</i>	<i>Dĺžka (km)</i>	<i>Druh technického zásahu</i>
41.1	Švermova + prístup k Obvodnému úradu	1,200	P,CHP1T,OIPT
41.2	Hutná	0,300	P,CP
41.3	Tulská	1,600	P,CHP
41.4	Moskovská	1,500	P,CHP
41.5	Internátna	0,700	P,CHP
41.6	THK	2,400	P,CHP
41.7	Poľná – hlavná	1,700	P,CHP
41.8	Jilemnického	1,250	P,CHP
41.9	Kpt. Nálepku	0,400	P,CHP
41.10	Okružná + k OR PZ východ	0,600	P,CHPT
41.11	Mládežnícka	1,000	P,CHPT
41.12	Wolkerova	0,700	P,CHP
41.13	Družby + vnútrobloky	0,800	P,CHPT
41.14	Suchý vrch po IBV	0,400	P,IP
41.15	Vršatecká, Zadarská	0,970	
CELKOM		15,520	

<i>P. č.</i>	<i>Ulica - úsek</i>	<i>Dĺžka (km)</i>	<i>Druh technického</i>
--------------	---------------------	-------------------	-------------------------

			<i>zásahu</i>
42.14	Oremburská	0,300	T,CHPT
42.15	Šalgotárjárska	0,700	T,CHPT
42.16	Pestovateľská	0,500	T,CHPT
42.17	Slnečná + vnútrobloky	1,650	T,CHPT
42.18	Spojová + vnútrobloky	0,600	T,CHPT
42.19	Nová	0,400	P,CHPT
42.20	Gorkého	0,400	T,OIPT
42.21	Nové Kalište	0,300	P,CHPT
42.22	Mládežnícka k ZŠ + vnútrobloky	0,500	T,CHPT
CELKOM		5,350	

<i>P. č.</i>	<i>Ulica - úsek</i>	<i>Dĺžka (km)</i>	<i>Druh technického zásahu</i>
43.23	Okružná + vnútrobloky	0,300	T,CHPT
43.24	Družby + vnútrobloky	0,500	T,CHPT
43.25	Krátka, Bočná, Stredná	1,300	T,CHIPT
43.26	Bagarova	0,700	T,CHPT
43.27	Zelená, Tichá	1,500	TCH,OIPT
43.28	Havranské	0,400	T,CHPT
43.29	Sadová	0,400	T,CHPT
43.30	Nešporova	0,400	T,CHPT
43.31	Cesta na štadión – okolie štadióna	1,050	T,IPT
43.32	Kyjevské nám.	0,100	T,CHPT
43.33	Švermova – okolo Úsvitu + vnútrobloky	0,900	T,CHPT
43.34	Jilemnického + vnútrobloky	0,500	T,CHPT
43.35	Internátna + vnútrobloky	1,000	T,CHPT
43.36	Tulská + vnútrobloky	0,800	T,CHPT
43.37	Moskovská + vnútrobloky	0,500	T,CHPT
43.38	Oremburská + vnútrobloky	0,300	T,CHPT
CELKOM		10,65	

<i>P. č.</i>	<i>Parkoviská</i>	<i>Plocha (m2)</i>	<i>Druh technického</i>
--------------	-------------------	--------------------	-------------------------

			<i>zásahu</i>
43.40	parkovisko Tulská	1.372 m ²	T,OIPT
43.41	parkovisko Nová (pod Astrou)	554 m ²	T,OIPT
43.42	parkovisko Švermova	851 m ²	T,OIPT
43.43	parkovisko THK	700 m ²	T,OIPT
43.44	parkovisko Štiavničky	7.386 m ²	T,OIPT

RAJÓN č. 5

Typ vozidla: SYPAČ SVS 6, traktor s radlicou

<i>P. č.</i>	<i>Ulica - úsek</i>	<i>Dĺžka (km)</i>	<i>Druh technického zásahu</i>
51.1	Poľná (od odbočky na Malachov až po Malachovskú)	0,800	P,CHP
51.2	Kúpeľná	0,300	P,CHP
51.3	Nadjazd Kúpeľná	0,800	P,CHP
51.4	Bernolákova a prepoj Radvanská - Sládkovičova + vnútrobloky	1,100	P,CHPT
51.5	Nadjazd Kremnička	1,000	P,CHP
51.6	Zvolenská I.(obslužná komunikácia)	2,400	P,CHP
51.7	Hviezdoslavova	0,500	P,CHP
51.8	Golianova	0,600	P,CHP
51.9	most od Smrečiny	0,200	P,CHP
51.10	Mičinská	0,800	P,CHP
51.11	Radvanská a prepoj I/66 + vnútrobloky	2,000	P,CHPT
51.12	Bellušova	0,600	P,CHP
51.13	Majerská cesta	2,000	P,CHP
51.14	Iliašska cesta + uličky	2,500	P,CHP
51.15	Cesta k Smrečine	0,300	P,CHP
51.16	Srnková a parkovisko	0,800	P,CHP
CELKOM		16,700	

<i>P. č.</i>	<i>Ulica - úsek</i>	<i>Dĺžka (km)</i>	<i>Druh technického zásahu</i>
52.17	Radvaň – prístup k ZŠ	0,200	T,OCHT
52.18	Malachovská cesta	1,300	T,OCHPT
52.19	Podháj	1,500	R,OCHPT
52.20	Hronské predmestie	0,700	P,OCHP
52.21	Jesenského	0,400	P,OCHP

52.22	Na Uhlisku	0,500	P,POCHP
52.23	Viestova	0,300	P,CHP
52.24	Pod Rybou	0,400	T,POCHPT
52.25	Majerská cesta k Cest. stavbám a k Stavomontážam	0,900	T,OXHPT
52.26	Stavebná ulica	0,700	T,OIPT
CELKOM		6,900	

<i>P. č.</i>	<i>Ulica - úsek</i>	<i>Dĺžka (km)</i>	<i>Druh technického zásahu</i>
53.27	Kalinčiakova až Na hôrku	0,500	T,OCIPT
53.28	Cintorínska	0,100	T,OIPT
53.29	Brezová + Dom smútku	1,000	T,OCIPT
53.30	Šípková	0,100	T,CHPT
53.31	Jabloňová	0,400	T,CHPT
53.32	Čerešňová	0,500	T,CHPT
53.33	Plánková	0,150	T, CHPT
53.34	Borovicová	0,200	T,CHPT
53.35	Smreková	0,300	T,CHPT
53.36	Poľná – slepá	0,700	T,CHPT
53.37	Stromová	0,600	T,POCHPT
53.38	Stupy	0,600	T,POCHPT
53.39	Sokolovská	0,300	T,CHPT
53.40	Rakytovce – Smreková – Krematórium	0,800	T,POCHPT
53.41	Podháj + vnútrobloky	1,300	T,CHPT
53.42	Radvaň Park (prepoj Zvolenská c. - Sládkovičova ul.)	1,350	T, CHPT
53.43	B. Němcovej	0,200	T,CHPT
53.44	Pod Urpínom	0,400	T,CHPT
53.45	Družstevná	0,200	T,CHPT
53.46	Na Starej tehelni	0,300	T,CHPT

53.47	Pod Turičkou	0,400	T,CHPT
53.48	Pod Kalváriou	0,200	T,CHPT
53.49	Lesná	0,200	T,CHPT
53.50	Timravy	0,300	T,CHPT
53.51	Žlté piesky	0,300	T,CHPT
53.52	Zberné suroviny Majer	0,300	T,CHPT
CELKOM		11,650	

<i>P. č.</i>	<i>Parkoviská</i>	<i>Plocha (m2)</i>	<i>Druh technického zásahu</i>
53.50	parkovisko Mičinská	11.601 m2	T,IPT
53.51	parkovisko Bernolákova	1.893 m2	T,IPT
53.52	parkovisko Radvanská	1.390 m2	T,IPT
53.53	parkovisko Krematórium	1.026 m2	T,IPT
53.54	parkovisko Dom smútku	1.907 m2	T,OIP

Rajóny spolu miestne komunikácie:

Rajón č. 1	31,150 km
Rajón č. 2	40,279 km
Rajón č. 3	27,270 km
Rajón č. 4	30,550 km
Rajón č. 5	33,900 km
Rajóny CELKOM	163,149 km

Rajóny spolu parkoviská:

Rajón č. 1	315 m2
Rajón č. 2	3 449 m2
Rajón č. 3	17 019 m2
Rajón č. 4	10 863 m2
Rajón č. 5	17 817 m2
Parkoviská CELKOM	49 463 m2

Dôležité upozornenie:

Vozidlá dodávateľa služieb a vozidlá subdodávateľských firiem majú povolený prejazd Nám. Š. Moyses, Nám. SNP a Dolnou ulicou so zdvihnutou radlicou.

Prejazd týmito časťami mesta, ako aj vjazd do všetkých častí a ulíc mesta so zákazom vjazdu a pod. majú povolené i dispečerské vozidlá dodávateľov služieb zimnej údržby miestnych komunikácií a chodníkov.

Vysvetlivky:**„P. č.“**

- 2 číslo rajónu
 1 stupeň dôležitosti
 7 poradové číslo miestnej komunikácie v rajóne

„Druh technologického zásahu“

- P pluhovanie sypačom
 T pluhovanie traktorom
 CHP chemický posyp sypačom
 OCHP obmedzený chem. posyp sypačom
 IP inertný posyp sypačom
 IOP obmedzený inertný posyp sypačom
 CHPT chemický posyp traktorom
 IPT inertný posyp traktorom
 OIPT obmedzený inertný posyp traktorom

14. Zoznam dopravne dôležitých úsekov

<i>P.č.</i>	<i>Rajón č.</i>	<i>Názov ulice</i>	<i>Dĺžka v km</i>	<i>Zdôvodnenie</i>
1.	1	Nám. SNP-Horná-Kukučínova-Partizánska	3,500	CMZ
2.	1	Skuteckého	0,800	CMZ
3.	1	Komenského	0,600	Prístup k ZPO
4.	1,2,4,5	Trasy trolejovej dopravy	55,5	Trasy MHD
5.	2	Tajovského II/578	1,276	Prístup ku nemocnici
6.	4	Švermova	1,000	Prístup do sídliska
7.	4	Okružná	0,250	Prístup k OR PZ
8.	1	Cesta k starej nemocnici	0,600	Prístup k nemocnici
9.	3	Kynceľovská	1,100	Prístup do RU - SA
10.	3	Rudlovska - Ďumbierska	2,500	Prístup do RU - SA
11.	3	Prepoj RU-SA-Kostiviarska	4,5	Prístup do RU - SA

15. Zoznam dopravne nebezpečných miest a úsekov na komunikáciách v Banskej Bystrici

<i>P. č.</i>	<i>Číslo rajónu a komunikácie</i>	<i>Úsek cesty</i>
1.	11.1	Kukučínova
2.	11.11	Cesta k starej nemocnici
3.	11.15	Komenského od Skuteckého
4.	21.1	Tajovského
5.	12.23	Bakosova
6.	31.2	Ďumbierska (od MŠ po 1.zást na Karpatskej)
7.	31.3	Karpatská
8.	31.6	Tatranská

9.	31.7	Starohorská
10.	31.10	Sásovská (od ZŠ po zvonicu)
11.	32.17	Javornicka
12.	41.1	Švermova po Jilemnického
13.	41.6	THK od ZARESU po Tajovského
14.	51.3	Nadjazd Kúpeľná
15.	51.5	Nadjazd Kremnička

16. Skládky posypových materiálov

Chemický a inertný posypový materiál je uložený na skládke v areáli firmy MIS, v zastrešenom prístrešku s pevnou podlahou a betónovými stenami brániacimi zatekaniu dažďových vôd. Chemický a inertný materiál bude dopĺňaný v dostatočnom množstve.

17. Zoznam základných škôl

- ZŠ J.G.T. Gaštanova 12
- ZŠ Sitnianska 32
- ZŠ Pieninská 27
- ZŠ Ďumbierska 17
- ZŠ Bakossova 5
- ZŠ Spojová 14
- ZŠ Moskovská 2
- ZŠ Golianova 8
- ZŠ Radvanská 1
- ZŠ SSV Skuteckého 8
- ZŠ Tr. SNP 20
- CVČ Havranské 9
- ZUŠ Štefánikovo nábrežie 6

ZÚ pozostáva z odhŕňania snehu prístupových komunikácií k hlavnému vchodu, k zásobovacím rampám a stanovištiam kontajnerov. Uvedené úseky budú zabezpečené v *druhom poradí dôležitosti*.

18. Zabezpečenie PHM – čerpacie stanice

Čerpanie PHM je zabezpečované z bencaloru v areáli firmy MIS a na čerpacích staniaciach SLOVNAFT-u v Banskej Bystrici prostredníctvom kreditných kariet.

19. Spolupráca iných organizácií pri zabezpečovaní ZÚ

Pre prípad vyhlásenia stupňa B, C, D (viď bod 3.) budú uzavreté zmluvy s nasledovnými organizáciami:

- Ján DIAN, Matušková 43, Vlkanová
- MIJAS, s. r. o., Medený Hámor 25, Banská Bystrica
- Kartík spol. s r.o., Sásovská cesta 83, Banská Bystrica
- PHOENIX ZEPPELIN, spol. s r.o., Zvolenská cesta 14605/50, Banská Bystrica

V prípade I. stupňa kalamitnej situácie riadi činnosť všetkých mechanizmov majiteľ firmy MIS – Milan Smädo v spolupráci s pracovníkom MsÚ.

20. Údržba mostov, vývoz snehu a náhradné práce počas ZÚ

Súčasťou výkonov v rámci ZÚ je tiež údržba mostov, vývoz snehu z určených miest podľa dôležitosti a iné náhradné práce, ktoré zabezpečujú pracovníci zaradení do ZÚ.

A) Údržba mostov

V zmysle § 7, bod 5. výnosu MV SR zo dňa 11. 11. 1976 je potrebné z mostov väčších rozpätí sneh urýchlene odstrániť v celej šírke vozovky a chodníkov a celej dĺžke nosnej konštrukcie, aby nedošlo k ich preťaženiu. Súčasťou prác pri čistení mostov je čistenie odvodňovačov tak, aby pri odmákoch bol zaručený dobrý odtok z konštrukcie mostov.

ZÚ mostov sa bude vykonávať v uvedenom rozsahu a na týchto mostoch:

P. č.	Názov mostu
1.	Most pri železničnej stanici B. Bystrica - mesto
2.	Nadjazd Kúpeľná
3.	Most Iliáš
4.	Mosty ponad I/66 pri ŽS – 2 ks
5.	Most cez Bystričku pri Slovenke
6.	Most cez Bystričku pri Huštáku
7.	Nadjazd Kremnička
8.	Most ponad Hron pri autoservise HYUNDAI
9.	Most Poľná smer Internátna
10.	Most ponad Tajovku – ul. Priehrada

B) Vývoz snehu, poradie vývozu

Vývoz snehu bude zabezpečený po jeho jednorazovom napadnutí v množstve cca 30 cm, pri zúžení vozovky na menej ako dva protismerné jazdné pruhy, pri nahromadení snehu a ľadu v centrálnych častiach mesta.

Poradie vývozu snehu (zabezpečuje firma MIS):

P. č.	Lokalita	P. č.	Lokalita
1.	Kukučínova	16.	Rudlovska cesta
2.	Kollárova smer Pošta 1	17.	Bellušova
3.	Horná	18.	Smrečínárska
4.	Komenského	19.	Švermova
5.	Bakosova	20.	Mládežnícka
6.	29.augusta + výjazd na I/66 a predstaničný priestor	21.	Okružná
7.	Partizánska cesta	22.	Jilemnického
8.	Skuteckého	23.	Kpt. Nálepku
9.	Nám. slobody	24.	Tulská - Moskovská
10.	Ul. ČSA (pred MsÚ – park)	25.	Internátna
11.	Strieborné námestie	26.	Tatranská, Starohorská
12.	J. Bottu	27.	Javornicka
13.	Lazovná od Katovnej	28.	Ďumbierska, Karpatská
14.	Tajovského	29.	Poľná pod oporným múrom
15.	Cesta k nemocnici	-	-

Vývoz snehu sa bude uskutočňovať iba na pokyn MsÚ, oddelenie údržby MK a IS, na skládku určenú

Slovenským vodohospodárskym podnikom, š. p.

21. Kontrola zjazdnosti a výkonov

Kontrola zjazdnosti komunikácií sa vykonáva v celom intraviláne mesta a pričlenených štvrtiach mesta. Kontrolu vykonáva smenový dispečer po miestnych komunikáciách v celom intraviláne mesta, ktorá mu poskytne dostatočný prehľad o stave miestnych komunikácií v meste.

Počet kontrol závisí od aktuálneho stavu počasia. Počas nepriaznivých poveternostných podmienok sa kontrola vykonáva minimálne dvakrát za smenu a to v čase:

Denná smena: 08.00 hod - 10.00 hod **Nočná smena:** 20.00 hod – 22.00 hod
15.00 hod - 17.00 hod 03.00 hod – 05.00 hod

Záznam o kontrole urobí zmenový dispečer do denníka ZÚ. Kontrolu vykonanú pracovníkmi MsÚ a pracovníkmi polície si zmenový dispečer nechá zaznačiť do denníka ZÚ.

22. Dopravné nehody

Ak dôjde k dopravnej nehode podliehajúcej oznamovacej povinnosti účastníkov v zmysle zákona č. 8/2009 Z. z. o cestnej premávke a o zmene a doplnení niektorých zákonov a **zároveň ide o prípad možného zavinenia dopravnej nehody nedostatočným výkonom ZÚ, je povinnosťou vyšetrovacieho orgánu prizvať zmenového dispečera.** Pri posudzovaní miery zavinenia organizáciou vykonávajúcou ZÚ sa vychádza z povinností organizácie, ktoré sú jej dané predpismi, vydanými Ministerstvom dopravy pôšt a telekomunikácií SR a Operačným plánom ZÚ.

O výsledkoch šetrenia zmenový dispečer bude informovať vedúceho ZÚ a majiteľa firmy MIS a predpísaným spôsobom zaznamená nehodu v denníku ZÚ. Následne oznámi takúto udalosť na MsÚ, oddelenie údržby MK a IS.

V prípade neprizvania zmenového dispečera k dopravnej nehode firma MIS nebude zodpovedať za prípadné vzniknuté škody.

22. Zodpovednosť za škodu:

- Užívatelia MK nemajú nárok na náhradu škody, ktorá im vznikla zo stavebného stavu alebo dopravnotechnického stavu MK.
- Správca MK však zodpovedá za škody, ktoré vznikli užívateľom týchto komunikácií, ktorých príčinou boli závady v zjazdnosti okrem prípadu, že závalu – prekážku nebolo možné v rámci možností odstrániť, ani na ňu predpísaným spôsobom upozorniť.

23. Záverečné opatrenia

Chemickými posypovými materiálmi je zakázané posýpať železničné priecestia a úsek minimálne 25 m pred a 25 m za železničnými priecestiami.

Na železničných priecestiach je potrebné bezpodmienečne odstrániť sneh v celej voľnej šírke komunikácií vo vzdialenosti 160 m pred priecestím ako aj za ním !!!

Pri zabezpečovaní zjazdnosti zvlášť nebezpečných úsekov alebo v prípade inej naliehavej potreby môže správca komunikácie po dohode s dopravnou políciou (podľa smernice o súčinnosti) obmedziť alebo úplne vylúčiť premávku na čas potrebný pre uvoľnenie a údržbu takéhoto úseku. Zriadenie potrebných odstavných plôch pre predpokladané zastavenie prevádzky určí správca komunikácie.

III. kapitola (chodníky)

24. Organizácia a riadenie zimnej údržby chodníkov

Zimná údržba chodníkov je súhrnom riadiacich a výkonných činností, ktorými sa zabezpečuje schodnosť chodníkov v zimnom období, t.j. zmiernovanie a odstraňovanie závad v schodnosti spôsobených

poveternosťnými podmienkami.

Predpokladané časové obdobie zimnej údržby chodníkov je od 16. novembra príslušného roka do 31. marca nasledujúceho roka. **Dodávateľ služby – Ganz, s.r.o.**, Mičinská cesta 47, Banská Bystrica, vedie dispečersky denník. Elektronický záznam dispečerského denníka/denný záznam za každý deň zimného obdobia rozdelený do dvoch smien zašle dodávateľ služby na e-mailové adresy poverených zamestnancov objednávateľa vždy v najbližší pracovný deň. Kópiu dispečerského denníka odovzdáva dodávateľ poverenému zamestnancovi objednávateľa po skončení zimného obdobia.

Zimná údržba chodníkov sa vykonáva v nasledujúcich zimných podmienkach:

A) Bežné podmienky

Bežné podmienky sú stav, keď zmiernovanie následkov poveternostných podmienok na schodnosť chodníkov sa darí priebežne zabezpečovať v režime a rozsahu podľa schváleného operačného plánu bez obmedzenia schodnosti chodníkov. Nastáva pri:

- očakávanej zvýšenej zrážkovej činnosti, mrznúcom mrholení, mrznúcom daždi, pri snežení so zosilnením vetra (podľa meteorologickej predpovede), ktoré majú vplyv na schodnosť chodníkov,
- zvýšenom výskyte takých závad v schodnosti spôsobených vplyvmi počasia, ktoré chodec nemôže predvídať,
- šmykľavosť na chodníkoch v ojedinelých miestach spôsobenej námrazou, zamrzaním stekajúcej vody z okolia, alebo vody stojacej na chodníku a pod.

B) Mimoriadne podmienky

Mimoriadne podmienky sú stav, pri ktorom nie je možné zabezpečiť odstránenie alebo zmiernenie závad v schodnosti chodníkov spôsobené zhoršenými poveternosťnými podmienkami pri nasadení kapacít určených schváleným operačným plánom zimnej údržby. V mimoriadnych podmienkach podľa závažnosti sú vyhlasované dva kalamitné stupne.

B1) I. kalamitný stupeň vyhlasuje štatutárny zástupca poskytovateľa služby. O vyhlásení I. kalamitného stupňa informuje štatutárny zástupca poskytovateľa resp. poverený zástupca členov štábu zimnej údržby pri MsÚ formou SMS na mobilné telefónne čísla zamestnancov Mesta Banská Bystrica a taktiež na ich pracovné emailové adresy uvedené v operačnom pláne. Zimná údržba chodníkov pri I. kalamitnom stupni je zabezpečená všetkými vlastnými a zmluvne dohodnutými mechanizmami mimo poradia dôležitosti úsekov. Nastáva pri:

- zvýšenej celoplošnej zrážkovej činnosti, ako je sneženie, mrznúce mrholenie, mrznúci dážď, ktoré majú vplyv na schodnosť chodníkov, pri snežení s následným zosilnením vetra,
- zvýšenom výskyte bodových závad v schodnosti v ojedinelých miestach spôsobenej námrazou, zamrzaním stekajúcej vody z okolia alebo vody stojacej na chodníku a pod.,
- zvýšenom výskyte takých závad v schodnosti spôsobených vplyvmi počasia, ktoré nemôže chodec predvídať.

B2) II. kalamitný stupeň vyhlasuje štáb zimnej údržby mesta Banská Bystrica, pri ktorej štáb požaduje presuny mechanizácie z podnikov a závodov ležiacich na území mesta Banská Bystrica a ich nasadzovanie podľa miestnych potrieb riadi štáb. Nastáva pri:

- pretrvávajúcich vytrvalých snehových zrážkach vytvárajúcich na chodníkoch neutlačenú snehovú vrstvu nad 10 cm, tvoriace prekážku pre chodcov v stúpaniach,
- zvýšenom výskyte miest na chodníkoch, na ktorých sa vytvárajú snehové jazyky a záveje, v dôsledku čoho nie je uvoľnená dostatočná prechodná šírka chodníka pre pohyb chodcov,
- šmykľavosti chodníkov spôsobenej utlačenou snehovou vrstvou, kašovitou vrstvou snehu, mrznúcim mrholením, mrznúcim dažďom alebo v dôsledku iných nepriaznivých poveternostných pomerov vytvárajúcich závedy v schodnosti väčšiny chodníkov.

C) Mimoriadna udalosť

Mimoriadnu udalosť vyhlasuje teritoriálne príslušný úrad. Poskytovateľ služby plní úlohy podľa požiadaviek krízového štábu okresného úradu. Mimoriadnou udalosťou je:

C1) Živelná pohroma, pri ktorej dôjde k nežiadúcemu uvoľneniu kumulovaných energií alebo hmôt v dôsledku nepriaznivého pôsobenia prírodných síl, pri ktorej môžu pôsobiť nebezpečné látky alebo pôsobia ničivé faktory, ktoré majú negatívny vplyv na život, zdravie alebo majetok. Živelné pohromy sú najmä povodne a záplavy, prietže mračien a krupobitia, požiare, víchrice, zosuvy pôdy, snehové kalamity a lavíny, rozsiahle námrazy a zemetrasenia,

C2) havária, ktorá spôsobí odchýlku od ustáleného stavu, v dôsledku čoho dôjde k úniku nebezpečných látok alebo k pôsobeniu iných ničivých faktorov, ktoré majú vplyv na život, zdravie alebo majetok,
C3) katastrofa, pri ktorej dôjde k narastaniu ničivých faktorov a ich následnej kumulácii v dôsledku živeľnej pohromy a havárie.

Povinnosťou dodávateľa služby je monitorovanie poveternostných podmienok vyhlásených Slovenským hydrometeorologickým ústavom a zapísaním výskytu výstrahy do denníka. V prípade vyhlásenia výstrahy je dodávateľ povinný min. 6 hodín pred začatím zrážkovej činnosti, mrznúcom mrholením, mrznúcom dažďom, pri snežení oznámiť túto situáciu poverenému zamestnancovi objednávateľa a nariadiť pripravenosť vlastnej a zmluvne dohodnutej techniky na zásah.

Pre účely zabezpečenia zimnej údržby boli chodníky na území mesta Banská Bystrica zatriedené podľa dôležitosti výkonu zimnej údržby do troch poradí dôležitosti, a to:

Chodníky v I. poradí dôležitosti:

- a) Preventívny posyp na základe vyhlásenia výstrahy SHMÚ sa vykonáva za účelom zabezpečenia schodnosti chodníkov najmä v stúpajúcom/klesajúcom teréne v súlade s §9 cestného zákona (zákon č. 135/1961 Zb. o pozemných komunikáciách (cestný zákon) v znení neskorších predpisov). Začatie výkonov preventívneho posypu zimnej údržby na chodníkoch je do 0,5 hodiny od vydania pokynu dispečera dodávateľa služby na základe vyhlásenia výstrahy SHMÚ. Preventívny posyp chodníkov v stúpajúcom/klesajúcom teréne musí byť zabezpečený do 12 hodín, ostatných úsekov do 24 hodín.
- b) Pluhovanie, posyp, resp. pluhovanie s posypom - začatie výkonov zimnej údržby pluhovaním, posypom, resp. pluhovaním s posypom na chodníkoch zaradených v I. poradí dôležitosti je do 0,5 hodiny od doby zistenia zhoršeného stavu schodnosti. Časový limit na zabezpečenie schodnosti chodníkov je 24 hodín od skončenia sneženia, resp. od vzniku poľadovice.
- c) Ručné čistenie, frézovanie – zabezpečenie schodnosti chodníkov, ktoré nie je možné čistiť strojne, musí začať najneskôr o 06.00 hod a musí byť zabezpečená do 24 hodín od skončenia sneženia, resp. od vzniku poľadovice. Schodnosť autobusových zastávok, priechodov pre chodcov, lávok a chodníkov, ktoré nie je možné čistiť strojne, musí začať najneskôr o 06.00 hod a musí byť zabezpečená do 24 hodín od skončenia sneženia, resp. od vzniku poľadovice.

Chodníky v II. poradí dôležitosti:

- d) Preventívny posyp na základe vyhlásenia výstrahy SHMÚ sa vykonáva za účelom zabezpečenia schodnosti chodníkov najmä v stúpajúcom/klesajúcom teréne v súlade s §9 cestného zákona (zákon č. 135/1961 Zb. o pozemných komunikáciách (cestný zákon) v znení neskorších predpisov). Začatie výkonov preventívneho posypu zimnej údržby na chodníkoch je po skončení výkonov posypu na chodníkoch v I. poradí dôležitosti. Preventívny posyp chodníkov musí byť zabezpečený do 36 hodín od vydania pokynu dispečera poskytovateľa služby na základe vyhlásenia výstrahy SHMÚ.
- e) Pluhovanie, posyp, resp. pluhovanie s posypom - časový limit na zabezpečenie schodnosti chodníkov zaradených v II. poradí dôležitosti je do 48 hodín od skončenia sneženia, resp. od vzniku poľadovice.
- f) Ručné čistenie, frézovanie – zabezpečenie schodnosti chodníkov, ktoré nie je možné čistiť strojne, musí začať ihneď po skončení výkonov v I. poradí dôležitosti a musí byť zabezpečená do 48 hodín od skončenia sneženia, resp. od vzniku poľadovice. Zabezpečenie schodnosti autobusových zastávok, priechodov pre chodcov a lávok musí začať najneskôr o 06.00 hod a musí byť zabezpečená aj na chodníkoch v II. poradí do 24 hodín od skončenia sneženia, resp. od vzniku poľadovice.

Chodníky v III. poradí dôležitosti:

- g) Preventívny posyp na základe vyhlásenia výstrahy SHMÚ sa vykonáva za účelom zabezpečenia schodnosti chodníkov najmä v stúpajúcom/klesajúcom teréne v súlade s §9 cestného zákona (zákon č. 135/1961 Zb. o pozemných komunikáciách (cestný zákon) v znení neskorších predpisov). Začatie výkonov preventívneho posypu zimnej údržby na chodníkoch je po skončení výkonov posypu na chodníkoch v II. poradí dôležitosti. Preventívny posyp chodníkov musí byť zabezpečený do 72 hodín od vydania pokynu dispečera poskytovateľa služby na základe vyhlásenia výstrahy SHMÚ.
- h) Pluhovanie, posyp, resp. pluhovanie s posypom - časový limit na zabezpečenie schodnosti chodníkov zaradených v III. poradí dôležitosti je do 72 hodín od skončenia sneženia, resp. od vzniku poľadovice.
- i) Ručné čistenie, frézovanie – zabezpečenie schodnosti chodníkov, ktoré nie je možné čistiť strojne, musí začať ihneď po skončení výkonov v II. poradí dôležitosti a musí byť zabezpečená do 72 hodín od skončenia sneženia, resp. od vzniku poľadovice. Zabezpečenie schodnosti autobusových zastávok, priechodov pre chodcov a lávok musí začať najneskôr o 06.00 hod a musí byť zabezpečená aj na chodníkoch v III. poradí dôležitosti do 24 hodín od skončenia sneženia, resp. od vzniku poľadovice.

Vyššie uvedené časové limity sa nevzťahujú na miesta, kde zimnej údržbe na chodníkoch bráni akákoľvek prekážka, pre ktorú nie je možné zimnú údržbu vykonať (napr. zaparkované autá, spadnuté stromy a pod.). V takom prípade poskytovateľ služby je povinný o tejto skutočnosti informovať objednávateľa a vykonať zimnú údržbu v čo najkratšom čase po odstránení prekážky.

Zoznam všetkých chodníkov, ich dĺžka a plocha so zatriedením do poradia dôležitosti tvorí prílohu č. 1 - 6 tohto operačného plánu.

25. Technológie zimnej údržby chodníkov

Odstraňovanie snehu pluhovaním sa bude realizovať pri napadnutí min 3 cm neutlačenej snehovej vrstvy. Ak to dovoľia šírkové parametre, pluhovanie na chodníkoch sa vykonáva chodníkovým pluhom, resp. sypačom s pluhom na šírku min. 1,3 m. Ak je šírka chodníka menšia ako šírka chodníkového pluhu, pluhovanie sa vykonáva frézou alebo ručne na šírku chodníka, alebo na 80% šírky chodníka ak sa pri chodníku nenachádza verejná zeleň. To znamená na jeden záber stroja určeného na zimnú údržbu. Ak je pozdĺž chodníka verejná zeleň, sneh sa odhrňa na zeleň, zvyčajne smerom od pevnej prekážky (dom, plot, oporný múr, atď.). Pri autobusovej zastávke je potrebné odstrániť nahrnutý sneh (mantinel) zpred prístrešku zastávky, z priestoru okolo označníka s cestovným poriadkom a z celej dĺžky nástupnej hrany autobusového zálivu. Z priechodov pre chodcov je potrebné odstrániť snehovú bariéru vytvorenú pluhovaním po celej šírke priechodu (min. 3 m). Pri odhrňaní snehu je poskytovateľ služby povinný dbať na to, aby sneh odhrňal takým spôsobom, ktorý nebude znemožňovať prechod chodcov.

Posypom chemickými materiálmi (chlorid sodný), **alebo inertnými materiálmi** (drvené kamenivo fr. 2-8 mm pre chodník, zeolit) sa odstraňujú alebo zmierňujú závady v schodnosti chodníkov pri očakávanej alebo už vytvorenej poľadovici a pri šmykľavosti na neutlačenej snehovej vrstve do 3 cm. Posyp chemickými materiálmi sa vykonáva pri teplotách do -7°C . Posyp inertnými materiálmi sa vykonáva pri teplotách nižších ako -7°C , kedy chemické materiály prestávajú mať dostatočnú účinnosť, resp. aj pri teplotách vyšších ako -7°C v stúpaniach/klesaniach pre zvýšenie účinnosti údržby chodníka.

V prípade veľkého množstva snehu môže verejný obstarávateľ nariadiť poskytovateľovi služby jeho odvoz na plochy v meste, ktoré objednávateľ určí pred začiatkom zimnej údržby.

Zmierňovanie šmykľavosti chodníka spôsobenej poľadovicou alebo šmykľavosti utlačenej vrstvy snehu na chodníku:

Zmierňovanie šmykľavosti sa zabezpečuje zdrsnením povrchu posypom inertným materiálom alebo jeho zmesami s chemickým materiálom:

<i>Stav chodníka</i>	<i>Maximálna veľkosť zŕn posypového materiálu</i>
Poľadovica	do 4 mm
Ujazdená vrstva snehu	do 8 mm

V ostatných prípadoch je potrebné odstránenie poľadovice alebo utlačenej snehovej vrstvy rozmrazovaním chemickým posypom alebo navlhčeným posypovým materiálom.

- ako inertný posypový materiál sa v zásade používa ostrohranný piesok alebo kamenivo s veľkosťou zŕn maximálne do 8 mm, **v parkoch sa ako posypový materiál používa zeolit**
- dávkovanie zdrsnujúcich inertných materiálov alebo ich zmesí je závislé od smerových a výškových parametrov úseku chodníka, od intenzity jeho využívania, stavu povrchu, od vlastností a druhu posypového materiálu.

Odporúčané dávky inertného materiálu sú nasledovné:

<i>Úsek komunikácie</i>	<i>Dávkovanie v g/m²</i>
Rovinné úseky	70 - 100
Zľadovatené rovinné úseky	100 - 150
Stúpania - klesania	150 - 250

Zľadovatené stúpania - klesania	250 - 400
Max. posypová dávka	500

Zmes inertného a chemického materiálu sa pripravuje iba z vhodného inertného materiálu (dodržanie zrnitosti a pod.) a chemického materiálu v pomere: 1 diel chemického materiálu : 2 až 3 dielom inertného materiálu. Tento pomer sa bude využívať len v kritických stúpaniach a klesaniach a pri vysokých mrazoch, kedy chemický posyp nie je účinný.

Odporúčané dávky zmesi sú nižšie ako pri použití inertného materiálu. Maximálne dávky sú určené tak, aby množstvo chemického materiálu nepresahovalo povolené dávky pre chemický materiál.

Odstraňovanie poľadovice, utlačenej snehovej vrstvy a snehovej vrstvy

- Poľadovica, ujazdená vrstva snehu a snehová vrstva sa odstraňujú chemickými rozmrazovacími prostriedkami.
- Ako rozmrazovacie prostriedky sa používajú v zásade iba chemické materiály v kryštalickej forme alebo vo forme roztokov a to:
 - chlorid sodný
 - zmes chloridu sodného
- Iný druh chemického materiálu možno použiť iba po predložení atestu schváleného okresným hygienikom.
- Dávkovanie posypu závisí od hrúbky poľadovice alebo hrúbky snehovej vrstvy a od druhu použitej látky. Tenké vrstvy poľadovice max. do 2 mm a vrstvy snehu max. do 3 cm sa odstraňujú posypom s dávkou do 20 g/m².
- Pre likvidáciu vrstiev poľadovice a snehu je možné použiť i vyššie dávky posypu, maximálne však do 40 g/m² alebo účinnejšiu technológiu navlhčovania posypových materiálov.
- Vyššie dávky ako 40 g/m² sa môžu použiť iba vo výnimočných prípadoch, keď je nevyhnutné v čo najkratšom čase obnoviť zjazdnosť. Použitie vyššej dávky je potrebné zdôvodniť v denníku dispečera zimnej služby.
- Odporúčané dávkovanie rozmrazovacích chemických látok na odstraňovanie poľadovice a vrstvy snehu pri rôznych poveternostných podmienkach je nasledovné:

<i>Situácia (podmienky)</i>	<i>Dávka NaCl v g/m²</i>	<i>Max. množstvo posypu na jeden zásahový deň (t)</i>
Poľadovica do 2 mm	20	34
Poľadovica nad 2 mm	40	68
Vrstva snehu do 3 cm	20	34
Mimoriadne podmienky	40 - 60	68 - 102

- Celkový súčet posypov nemôže pri jednom zásahovom dni prekročiť dávku 60 g/m² chemických látok. Vyššie dávky sa môžu použiť len za mimoriadnych podmienok, ktoré je potrebné konzultovať s pracovníkom MsÚ, zaevidovať a zdôvodniť v denníku dispečera zimnej služby.
- Celkové množstvo chemických posypových materiálov použitých v priebehu celého zimného obdobia nesmie prekročiť nasledovné hodnoty:

<i>Počet zásahových dní</i>	<i>Celkové množstvo použitých chemických látok v kg/m²</i>	<i>Maximálne použité množstvo použitého chemického posypu na počet zásahových dní v (t).</i>
do 50	0,8	1 360
50 - 60	1,0	1 700

60 - 70	1,2	2 040
70 - 80	1,4	2 380
80 - 90	1,6	2 720
90 - 100	1,8	3 060
nad 100	2,0	3 400

Výpočet sa vykonáva na plochu (m²) komunikácií, kde je povolené používať chemický posypový materiál. V prípade zmesi sa uvádza skutočné množstvo čistých chloridov v zmesi. Odchýlky znamenajúce prekročenie uvádzaných hodnôt v tabuľke v závislosti na počte zásahových dní musia byť zdôvodnené vo vyhodnotení zimného obdobia.

Odstraňovanie snehu z povrchu chodníkov – mechanicky

Spôsob odstraňovania snehu sa určuje v závislosti od intenzity sneženia, výšky napadnutej snehovej vrstvy, dostupnosti druhu mechanizmov ako i ďalších poveternostných vplyvov (napr. vietor).

Odstraňovanie snehu z povrchu chodníkov sa vykonáva mechanicky pluhovaním a frézovaním, či zametáním.

Pluhovaním sa z chodníkov odstraňuje sneh, snehová kaša a pod. tak, aby ich vrstva pri bežných podmienkach výkonu ZÚ nepresahovala hrúbku nad 3 cm. V prípade pretrvávania snehových zrážok a vytvárania sa vyššej snehovej vrstvy, odstraňuje sa sneh z dopravne dôležitých miest (priorita č. I) opakovaným pluhovaním až do času jej zníženia pod 3 cm.

Na ostatných chodníkoch pri pretrvávajúcom snežení sa pluhovaním zabezpečuje rovinnosť snehovej vrstvy nezávisle na jej hrúbke s tým, že po skončení sneženia a ukončení prác na chodníkoch s I. prioritou sa upraví tak, aby bola zabezpečená ich schodnosť.

Na lávkach sa odstraňuje sneh z celej šírky lávky. Pritom sa prihliada k preťaženiu mostnej konštrukcie nárastom snehovej a ľadovej vrstvy. Zhadzovať sneh z lávok na teleso železničnej trate alebo v zastavanom území na inú komunikáciu alebo do vodného toku je zakázané.

Zásady pre výkon posypu a pluhovania chodníkov

- Účinnosť posypu komunikácií závisí od dodržiavania správnej dávky posypového materiálu, šírky posypového pruhu a od druhu – kvality materiálu.
- Šírka posypového pruhu sa určí tak, aby jeho okraje neboli vzdialené od obrubníka, resp. od krajnice menej ako 1,3 m.
- Odstraňovanie snehu z povrchu chodníkov pluhovaním sa vykonáva z dôvodu zamedzenia vytvárania sa snehovej vrstvy, ktorá by vytvorila prekážku na chodníku a obmedzila alebo znemožnila jeho schodnosť, ako i z dôvodu nebezpečenstva zhutnenia, resp. primrznutia snehu k povrchu chodníka.
- Pluhovaním sa odstraňuje sneh z celej šírky chodníka tak, aby hrúbka zostávajúcej vrstvy neprevyšovala 3 cm. Na chodníkoch III. poradia dôležitosti môže byť i vyššia vrstva, musí sa však zabezpečiť udržiavanie jej rovinnosti.
- Počas sneženia sa sneh z chodníkov odstraňuje nepretržite z dôvodu zabezpečenia schodnosti alebo prechodnosti v každom smere chôdze a to najmenej v jednom pruhu o minimálnej šírke 1,3 m.

26. Príprava zimnej údržby chodníkov

V období priprav na výkon ZÚ chodníkov sa plnia tieto úlohy:

Povinnosti dodávateľa služieb

- Preveriť technický stav telefónnych staníc dispečersko – spravodajskej služby v termíne do 20.10. príslušného kalendárneho roka
- Zabezpečiť telefónne spojenie medzi dispečerom a jednotlivými mechanizmami v termíne do 30.10. príslušného kalendárneho roka
- Zabezpečiť zmluvnú mechanizáciu v termíne do 10.10. príslušného kalendárneho roka
- Zabezpečiť údržbu a opravy všetkých mechanizmov pre ZÚ v termíne do 20.10. príslušného kalendárneho roka
- Vykonať preškolenie všetkých pracovníkov, ktorí budú zabezpečovať ZÚ v termíne do 30.10. príslušného kalendárneho roka
- **Všetkých pracovníkov ZÚ dôsledne oboznámiť s rajónmi na tvare miesta v termíne do 30.10. príslušného kalendárneho roka**

- Zabezpečiť predzásobenie posypovými materiálmi v termíne do 30.10. príslušného kalendárneho roka
- Zabezpečiť pre pracovníkov potrebné ochranné pomôcky v termíne do 30.10. príslušného kalendárneho roka
- **Pravidelne denne počas zimnej údržby zasielať dispečerské hlásenie/denný záznam na MsÚ, oddelenie údržby MK a IS v zmysle prílohy č.2**

Povinnosti správcu miestnych komunikácií

- Zabezpečiť pre vývoz snehu skládky v termíne do 30.10. príslušného kalendárneho roka

27. Zoznam pracovníkov dodávateľa zodpovedných za schodnosť komunikácií pre chodcov

P. č.	Meno	Tel. kontakt	E-mail kontakt
1.	Marcela Dingová	0905 819 086	ganz@mail.t-com.sk
2.	Ing. Silvia Ganzová	048/415 50 51	ganz@mail.t-com.sk
3.	Službukonajúci dispečeri	0908 497 447	ganz@mail.t-com.sk

Smenoví dispečeri, vodiči dodávateľa a služieb, ako i vodiči zmluvných organizácií sa budú striedať v 12-hodinových smenách s nástupom o 08.00 hod a 20.00 hod.

28. Minimálne technické a personálne vybavenie na ZÚ chodníkov:

Spolu bude využívaných 25 mechanizmov a 72 pracovníkov na ručné výkony zimnej údržby chodníkov.

P. č.	Mechanizmy	Činnosť	Počet
1.	Traktor Zetor	Pluh, sypač	1
2.	Multicar	Pluh, sypač	2
3.	Toolcat	Pluh, sypač	1
4.	Ladog	Pluh, sypač	1
5.	Kioti	Pluh, sypač	1
6.	Locust	Pluh	1
7.	JCB 260	Pluh	1
8.	UNC 060	Pluh, fréza	1
9.	Bobcat S175	Pluh, fréza	1
10.	Bobcat 773	Nakladač (posypový materiál)	1
11.	JCB 8025	Nakladač (posypový materiál)	1
12.	KIA/Peugot	Dispečerské vozidlo	2
SPOLU			14

Vývoz snehu:

P. č.	Mechanizmus	
1.	Nákladný automobil do 5 t	1
2.	Nákladný automobil nad 5 t	1
3.	Nakladač Bobcat S650/JCB 4CX	2

29. Rozdelenie rajónov

Rajón č. 1 (Centrálna mestská zóna) – príloha č. 1 operačného plánu

Rajón č. 2 (Sásová, Rudlová) – príloha č. 2 operačného plánu

Rajón č. 3 (Uhlisko, Majer, Šalková, Senica) – príloha č. 3 operačného plánu

Rajón č. 4 (Banská Bystrica – sever, Kostiviarska, Jakub, Uľanka)– príloha č. 4 operačného plánu

Rajón č. 5 (Fončorda, Podlavice, Skubín)– príloha č. 5 operačného plánu

Rajón č. 6 (Radvaň, Kráľová, Kremnička, Rakytovce, Iliáš, Pršianska Terasa) – príloha č. 6 operačného plánu

30. Zimná údržba miestnych komunikácií v centrálnej mestskej zóne

<i>P. č.</i>	<i>Názov ulice</i>	<i>Dĺžka v km</i>
1.	Námestie SNP	0,2
2.	Národná	0,3
3.	Kapitulská	0,2
4.	Kuzmányho	0,4
5.	Cikkerova	0,3
6.	Švantnerova	0,3
7.	Horná Strieborná	0,3
8.	Lazovná (Nám. SNP – Katovná)	0,3
9.	Dolná	0,2
10.	Dolná Strieborná	0,2
CELKOM		2,7

31. Poradie vývozu:

P. č.	Ulica
1.	Nám. SNP (po každom snežení)
2.	Národná
3.	Kuzmányho
4.	Kapitulská
5.	Cikkerova
6.	Švantnerova
7.	Vajanského nám.
8.	Dolná
9.	Krížna

10.	Lazovná (Nám. SNP – Katovná)
11.	Horná Strieborná

23. Záverečné opatrenia zimnej údržby chodníkov

Pri zabezpečovaní schodnosti zvlášť nebezpečných úsekov alebo v prípade inej naliehavej potreby môže správca komunikácie obmedziť alebo úplne vylúčiť priechodnosť chodníka na čas potrebný pre uvoľnenie a údržbu takéhoto úseku.

DISPEČERSKÉ HLÁSENIE / DENNÝ ZÁZNAM
zimnej údržby MIESTNYCH KOMUNIKÁCIÍ

Objednávateľ: Mesto Banská Bystrica

Dodávateľ: Milan Smädo – MIS – údržba ciest a komunikácií

Dispečerské hlásenie zo dňa:

Službukonajúci dispečer:

Základné údaje dispečerskej služby:

Služba <i>denná/nočná</i>	
Počasie	
Teplota ovzdušia	
Stav komunikácií	
Počet mechanizmov	
Počet pracovníkov	
Počet vykonaných kontrol dispečerom	
Výška snehu	

Priebeh dispečerskej služby:

Mechanizmus	Počet	Obsluha
Pluhy		
Fréza		
Sypače		
Použitá soľ		
Použitý inertný materiál		
Nakladače		
Dispečerské autá		

V Banskej Bystrici,

DISPEČERSKÉ HLÁSENIE / DENNÝ ZÁZNAM
zimnej údržby CHODNÍKOV

Objednávateľ: Mesto Banská Bystrica

Dodávateľ: GANZ, s.r.o.

Dispečerské hlásenie zo dňa:

Službukonajúci dispečer:

Základné údaje dispečerskej služby:

Služba <i>denná/nočná</i>	
Počasie	
Teplota ovzdušia	
Stav chodníkov	
Počet mechanizmov	
Počet pracovníkov	
Počet vykonaných kontrol dispečerom	
Výška snehu	

Priebeh dispečerskej služby:

Mechanizmus	Počet	Obsluha
Pluhy		
Fréza		
Sypače		
Použitá soľ		
Použitý inertný materiál - zeolit		
Použitý inertný materiál – kamenná drva		
Nakladače		
Dispečerské autá		

V Banskej Bystrici,

Schválenie

Operačného plánu zimnej údržby miestnych komunikácií a chodníkov Mesta Banská Bystrica

- a) Operačný plán zimnej údržby miestnych komunikácií a chodníkov Mesta Banská Bystrica odporúča schváliť:

Oddelenie údržby miestnych komunikácií a inžinierskych sietí, MsÚ Banská Bystrica ako **správca miestnych komunikácií** vo vlastníctve a správe Mesta Banská Bystrica

Ing. Renáta Hračíková
vedúca oddelenia

V Banskej Bystrici,

- b) Operačný plán zimnej údržby miestnych komunikácií a chodníkov Mesta Banská Bystrica odporúča schváliť:


Oddelenie dopravných stavieb, MsÚ Banská Bystrica ako vecne a miestne príslušný **cestný správny orgán pre miestne a účelové komunikácie**

Ing. Milan Ozdihec
vedúci oddelenia

V Banskej Bystrici,

- c) Operačný plán zimnej údržby miestnych komunikácií a chodníkov Mesta Banská Bystrica schvaľuje:

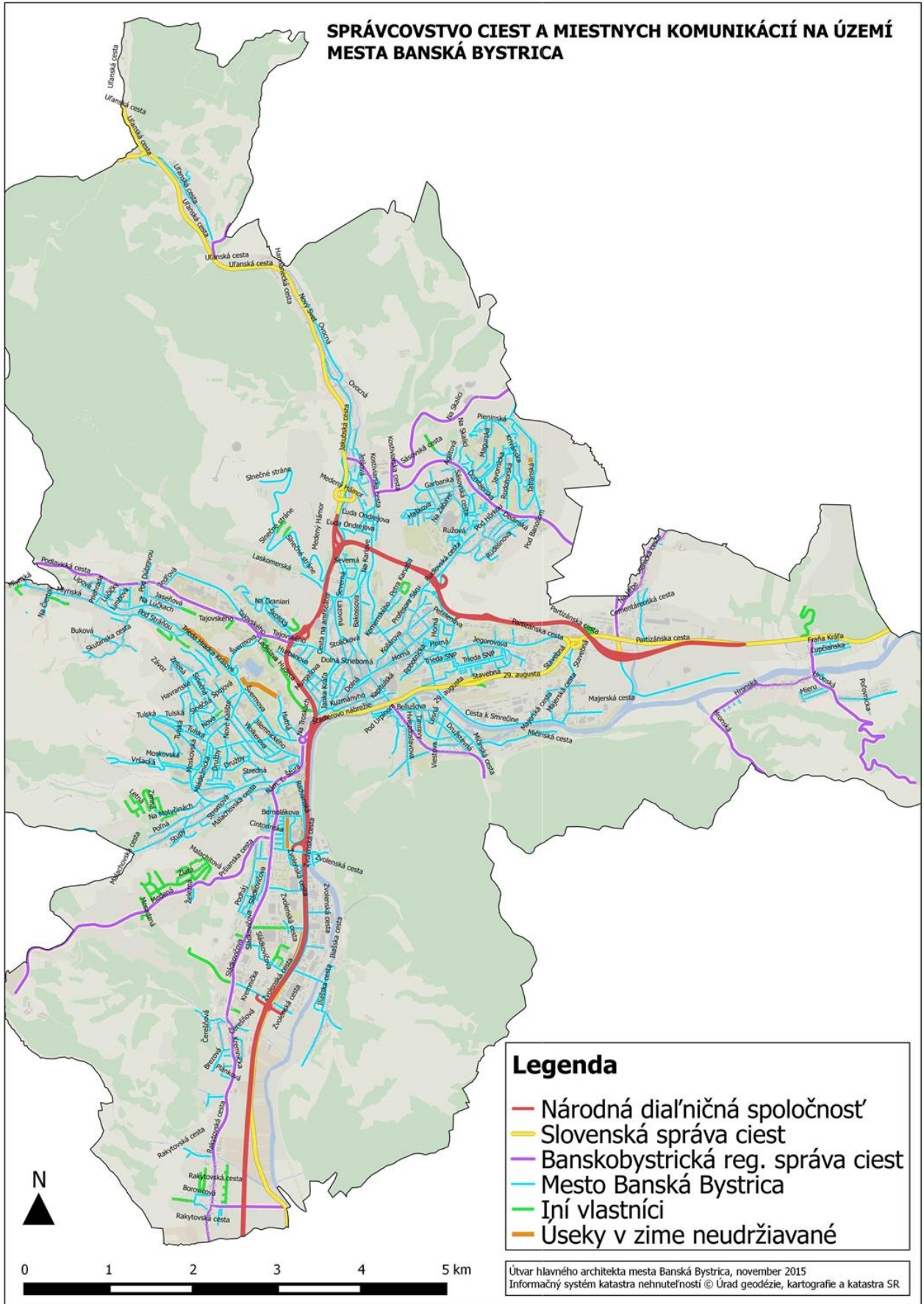
Ján Nosko, primátor mesta Banská Bystrica



Ján Nosko
primátor mesta
Banská Bystrica

V Banskej Bystrici,

SPRÁVCOVSTVO CIEST A MIESTNYCH KOMUNIKÁCIÍ NA ÚZEMÍ MESTA BANSKÁ BYSTRICA



- Legenda**
- Národná diaľničná spoločnosť
 - Slovenská správa ciest
 - Banskobystrická reg. správa ciest
 - Mesto Banská Bystrica
 - Iní vlastníci
 - Useky v zime neudržiavané

Útvár hlavného architekta mesta Banská Bystrica, november 2015
 Informačný systém katastra nehnuteľností © Úrad geodézie, kartografie a katastra SR