

Výročná správa za Oddelenie sociálnej a krízovej intervencie  
Mestského úradu v Banskej Bystrici

2014

*Vypracoval: Mgr. Karol Langstein*

## 1. ODDELENIE:

### **Oddelenie sociálnej a krízovej intervencie MsÚ BB ( ďalej len OSKI )**

## 2. HLAVNÉ ÚLOHY pre rok 2014 ( vyplývajúce z PHSR a KP)

### • **Sociálny rozvoj a zdravie** ( Dokument PHSR 2014-2023 )

#### **SOCIÁLNE SLUŽBY**

Oblasť	5.1 SOCIÁLNE SLUŽBY	Naplnenie v roku 2014 z pohľadu OSKI
Vízia	O 20 rokov budú sociálne služby v Banskej Bystrici: - dostupné v prirodzenom prostredí občana, - dostupné v miestnej komunite podľa jej potrieb.	
Priorita	<b>5.1 Kvalitný život pre všetkých</b>	
Strategický cieľ	Zlepšiť prístup k rôznym typom sociálnych služieb pre rôzne skupiny občanov	
Opatrenie	<b>5.1.1 Rozšírenie ponuky sociálnych služieb v oblasti krátkodobej intervencie a dlhodobej starostlivosti</b>	
Gestor	Mesto Banská Bystrica a partneri	
Cieľ	Každoročne rozšíriť ponuku sociálnych služieb - terénnych a ambulantných, podľa aktuálnej potreby, najmenej o jednu službu ročne.  Zníženie podielu osôb (detí so zdravotným postihnutím, občanov so zdravotným postihnutím, občanov v nepriaznivej sociálnej situácii, príslušníkov marginalizovanej rómskej komunity, seniorov), ktorým je poskytovaná sociálna služba v inštitucionálnych zariadeniach na celkovom počte osôb, ktorým sa poskytujú sociálne služby do roku 2023 o 4%.	Od polovice roku 2014 sme začali vykonávať nové ambulantné služby pre občanov v obtiažnych životných situáciách – oddľžovanie, pomoc pri zamestnávaní a udržaní zamestnania + rekvalifikácie Oddľžovanie, konsolidácia dlhov, zamestnávanie
Opatrenie	<b>5.1.2 Zlepšenie systému ochrany detí a rodiny</b>	
Gestor	Mesto Banská Bystrica a partneri	
Cieľ	Posilnenie systému na ochranu a podporu rodiny s deťmi	
Opatrenie	<b>5.1.3 Vytvoriť podmienky pre vznik pracovných príležitostí pre znevýhodnené skupiny</b>	
Gestor	Mesto Banská Bystrica a partneri	
Cieľ	Zvýšiť zamestnanosť znevýhodnených skupín občanov do roku 2023 (zdravotne znevýhodnení, nezamestnaní absolventi škôl, rodičia po rodičovskej dovolenke a osoby nad 45 rokov)	Vid' Výročná správa nižšie
Opatrenie	<b>5.1.4 Koordinácia služieb, inštitúcií a odborníkov v sociálnej oblasti</b>	
Gestor	Odbor sociálnych vecí a projektového riadenia MsÚ	
Partneri	mimovládne inštitúcie, univerzity a vysoké školy, cirkevné organizácie, BBSK, knižnice, neverejní	Intervencie v zariadeniach poskytujúcich sociálne služby

	poskytovatelia sociálnych služieb, akreditované subjekty, zdravotnícke zariadenia, ADOS, školské zariadenia (cieľová skupina deti s ŤZP), špecializovaná štátna správa (RÚVZ, ÚPSVaR), médiá (printové, online), komunitné centrá	za DnP = 27 (polrok 2014)
Cieľ	Zlepšiť informovanosť občanov a inštitúcií o sociálnych službách. Zlepšiť spoluprácu inštitúcií v oblasti sociálnych služieb	Informácie boli celoročne poskytované médiami ( tlač, TV, rozhlas)

## BÝVANIE

Oblasť	6.4 BÝVANIE	Naplnenie v roku 2014 z pohľadu OSKI
Vízia	O 20 rokov budú mať občania Banskej Bystrice možnosť žiť, pracovať a bývať v dôstojnom, slušnom, bezpečnom a zdravíu prospešnom prostredí nášho mesta.	
Priorita	6.4 ROZVOJ BÝVANIA	
Strategický cieľ 4.1	Stabilizovať počet obyvateľov mesta. Dosiahnuť vyššiu spokojnosť občanov s bývaním a službami občianskej vybavenosti.	
Opatrenie	6.4.1 Vytvorenie podmienok na bývanie pre cieľové skupiny	
Gestor	Mesto, súkromný sektor, ÚPSVaR	
Cieľ	Vytvoriť ponuku finančne dostupných nájomných bytov pre cieľové skupiny (mladí ľudia, príslušníci marginalizovanej rómskej komunity a sociálne ohrozeného obyvateľstva, seniori sťahujúci sa do menších bytov, resp. komplexov so službami)	V roku 2014 sa prerábala nájomný dom Severná vo vlastníctve BPM s.r.o. Banská Bystrica s počtom bytových jednotiek = 30 b.j.
Opatrenie	6.4.2 Zlepšenie občianskej vybavenosti	
Gestor	Mesto Banská Bystrica	
Cieľ	Odstrániť bariéry obmedzujúce pohyb a medziľudskú komunikáciu.	

## Problémové analýzy - sociálny rozvoj – hypotéza č.1

### NÁSLEDKY

Mnoho občanov odkázaných na sociálne dávky (na štát). Nízke príjmy z daní do rozpočtu mesta.	
Vysoký podiel dlhodobo nezamestnaných	Migrácia, odliv mladých ľudí

### PROBLÉM

<b>NEDOSTATOK PRACOVNÝCH PRÍLEŽITOSTÍ PRE ZNEVÝHODNENÉ CIEĽOVÉ SKUPINY</b>
--

### PRÍČINY

Nedostatočná ponuka práce pre zdravotne postihnutých	Vysoký podiel nezamestnaných mladých ľudí
Nedostatočná sociálna ekonomika pre nezamestnaných s nízkou kvalifikáciou, ťažko umiestniteľných, zdravotne hendikepovaných	Nedostatočné prepojenie vzdelávania s potrebami trhu práce. Nízky záujem o vzdelávanie v stredných odborných školách.
Nedostatočný záujem zo strany zamestnávateľov zamestnávať zdravotne postihnutých	Absentuje priemysel
Slabá spolupráca inštitúcií so zamestnávateľmi pri zamestnávaní zdravotne postihnutých občanov	Nedostatočná podpora zo strany štátu a zo strany samosprávy pre malých a stredných podnikateľov. Minimálne stimuly pre domáce firmy.
	Málo pracovných miest pre zdravých občanov, nie to ešte pre zdravotne postihnutých

### **Vyjadrenie k hypotéze č.1 v roku 2014 z pohľadu OSKI ( rok 2014):**

Z pohľadu Oddelenia sociálnej a krízovej intervencie MsÚ sa nedá potvrdiť, že by bola nedostatočná podpora štátu v oblasti zamestnávania znevýhodnených skupín obyvateľstva. Nástroje aktívnej politiky zamestnanosti sa nastavujú priebežne podľa potrieb cieľových skupín. Problém dlhodobo nezamestnaných vyplýva hlavne v zadĺženosti uchádzačov o zamestnanie ( ďalej len UoZ) alebo obyvateľov žijúcich v chudobe. Reôzne finančné ponuky na pôžičky, mobilní operátori, neplatenie daňových povinností dostávajú týchto ľudí do pozície, keď veľa z nich má aj viac exekúcií a z toho dôvodu sa im neoplatí zamestnať sa. Väčšinou sa jedná o ľudí s nižším a nedokončeným vzdelaním, ktorí by sa aj tak mohli zamestnať v nižšie hodnotených zamestnaniach a v prípade, že by sa oficiálne zamestnali, tak pri prvom odvode odvodom zo mzdy do SP by ich odhalilo a exekútor by dal príkaz na sťahovanie pohľadávky od zamestnávateľa. Zostatok financií sa veľakrát skoro rovná dávkam v hmotnej núdzi a príspevkom – takže takýto občan je demotivovaný sa zamestnať a robí radšej „nelegálne“ alebo si príjem zvyšuje zberom dostupných

predajných surovín.

## **Problémové analýzy - sociálny rozvoj – hypotéza č. 2**

### **NÁSLEDKY**

Pomalý rozvoj mesta a jeho ľudí	
Nepodieľanie sa na živote v komunite (slabá participácia obyvateľov)	
Málo atraktívnych komunitných služieb zvlášť pre rodiny s deťmi v staršom školskom veku.	Pasivita, apatia ľudí
Stagnujúci rozvoj komunitných centier	Osamelosť, uzavretosť, nedôvera, môže skončiť aj sociálnou vylúčenosťou

### **PROBLÉM**

## **NEDOSTATOK VHODNÝCH PRIESTOROV PRE SOCIÁLNY ROZVOJ**

### **PRÍČINY**

Nedoriešené VZN o prenájme priestorov pre MVO a komunity	Nedostatok priestorov na stretávanie ľudí na verejných priestranstvách (lavičky na sídliskách, v meste,... )
Chýba kompletný zoznam priestorových možností pre MVO a komunity	Bezbariérovosť v exteriéroch a interiéroch
Málo priestorových možností vo vlastníctve mesta	
Absencia priestorov na neformálne stretávanie občanov rôznych vekových kategórií v častiach mesta	
Chýbajú lokálne integrované centrá	

### **Vyjadrenie k hypotéze č.2 v roku 2014 z pohľadu OSKI ( rok 2014):**

Z pohľadu Oddelenia sociálnej a krízovej intervencie MsÚ sa vyjadríme len k niektorým hypotézam. Nedostatok lavičiek sa dá odôvodniť aj tým, že v minulosti ľudia žiadali ich odstránenie z dôvodu, že sa na nich zdržiavali asociáli a problémové osoby, ktoré robili hluk a neporiadok. Väčšinou sa jednalo o osoby, ktoré buď odmietli sociálne služby typu – nocľahárne, útulku, alebo bolo s nimi ukončené poskytovanie týchto služieb pre závislosti alebo iné porušovanie Prevádzkových poriadkov. V niektorých prípadoch sa jednalo o osoby s trvalým bydliskom mimo BB a len prechádzajúcich cez naše mesto.

### **Problémové analýzy - sociálny rozvoj – hypotéza č. 3**

<b>NÁSLEDKY</b>	
Nespokojnosť so službami	Nízky záujem o veci verejné, slabá angažovanosť obyvateľov (apatia)
Niektoré aktivity sú zdvojené, iné nie sú realizované vôbec	Nízka dôvera obyvateľov voči miestnym orgánom

<b>PROBLÉM</b>	
<b>NEDOSTATOČNÁ SPOLUPRÁCA AKTÉROV SOCIÁLNEHO ROZVOJA</b>	
<b>PRÍČINY</b>	
Nedostatočná koordinácia aktivít v meste	Bariéry aktívnym občanom
Slabá informovanosť	Zlá komunikácia so zamestnancami MsÚ
Chýba databáza organizácií	Zamestnanci MsÚ nie sú motivovaní a vzdelávaní k efektívnej komunikácii
Nefunguje komunikácia zainteresovaných	

#### **Vyjadrenie k hypotéze č. 3 v roku 2014 z pohľadu OSKI ( rok 2014):**

Z pohľadu Oddelenia sociálnej a krízovej intervencie MsÚ sa k predmetnému ťažko vyjadruje z dôvodu, že nám nie je známa zlá komunikácia so zamestnancami – máme práve opačné referencie (ústne) od občanov, ktorým poskytujeme sociálne služby a poradenstvo.

Tak isto si nie sme vedomí, že by sme komunikovali neefektívne alebo, že by sme neboli motivovaní sa vzdelávať k efektívnej komunikácii. Tieto hypotézy a ich podklady v nás vyvolávajú

len skrytú budúcu objednávku niečoho, čo vôbec nie je potrebné – navrhujeme vyradiť z materiálov.

## **Problémové analýzy - sociálny rozvoj – hypotéza č. 4**

### **NÁSLEDKY**

Odliv mladých ľudí z mesta (obyvateľov)	Riziko zadlženosti pri kúpe bytu na hypotéku
Demotivácia založiť si rodiny	Viacgeneračné bývanie v bytoch - riziká rozvratu rodín

### **PROBLÉM**

## **NEDOSTATOČNÁ PONUKA FINANČNE DOSTUPNÝCH NÁJOMNÝCH BYTOV**

### **PRÍČINY**

Vysoké nájomné vzhľadom na očakávania špecifických skupín	Nezáujem investorov rekonštruovať, nevyužívané staré objekty na byty
Nízka dostupnosť nájomných bytov	Budovanie nájomných bytov pre špecifické skupiny je komerčne nezaujímavé pre súkromný sektor. Dlhodobá návratnosť financií.
Nízka ponuka verejných nájomných bytov pre mladé rodiny	Legislatívne zdĺhavé procesy. Vymáhanie dlhov a neplatičstvo
Nízka ponuka nájomných bytov pre seniorov (obytných, so službami)	
Nedostatok financií v samospráve	

### **Vyjadrenie k hypotéze č. 4 v roku 2014 z pohľadu OSKI (rok 2014):**

Z pohľadu Oddelenia sociálnej a krízovej intervencie MsÚ a v zmysle Programu rozvoja bývania (2011):

## SOCIÁLNA POLITIKA V BÝVANÍ - ŠPECIÁLNE FORMY BÝVANIA

### Sociálne bývanie

Úlohou štátu v rámci sociálnej politiky je vytvárať ekonomické a legislatívne podmienky pre dostupnosť bývania aj domácnostiam s nízkymi príjmami a pre sociálne ohrozené a rómske marginalizované skupiny obyvateľstva. Keďže časť obyvateľstva nedisponuje dostatočnými finančnými prostriedkami na kúpu bytu, ani takou výškou príjmu, ktorá by mu umožnila splácať hypotekárny úver, sú tieto domácnosti odkázané na pomoc verejného sektora. Výstavbu nájomných bytov pre nájomný sektor budú naďalej zabezpečovať najmä obce za podpory štátu (ŠFRB). Je však potrebné vytvárať podmienky, aby sa do tejto výstavby mohli v širšej miere zapojiť aj neziskové organizácie a tiež bytové družstvá nového typu, ktoré by zabezpečovali výstavbu nájomných bytov pri rešpektovaní princípov verejnosúkromného partnerstva (PPP). V zmysle Dlhodobej koncepcie bývania pre marginalizované skupiny obyvateľstva a modelu jej financovania, ktorú schválila vláda v januári 2005 do sociálnej kategórie patria:

1. občania, ktorí sa dostávajú do pozície skupín ohrozených sociálnym vylúčením, napr.: občania, ktorí v dôsledku nízkej úrovne vzdelania a kvalifikácie vykonávajú iba príležitostné pomocné práce, prípadne sú bez zamestnania, ľudia s fyzickým alebo mentálnym postihnutím, mládež po ukončení ústavnej alebo ochrannej výchovy, starí ľudia, osamelí rodičia s deťmi a mnohohodné rodiny, občania rómskej marginalizovanej komunity.
2. marginalizované skupiny obyvateľstva, v najvyššej miere Rómovia, ktoré sa vyznačujú úplným sociálnym vylúčením napr. v dôsledku straty bydliska, dlhodobej nezamestnanosti, závislosti od drog, nedostatočnej sociálnej prispôsobivosti a pod.

Pre bývanie týchto skupín obyvateľstva treba vytvárať podmienky najmä v sociálnom bývaní zodpovedajúceho štandardu, alebo v prípade niektorých špecifikovaných sociálne ohrozených či vylúčených skupín v zariadeniach sociálnych služieb, v ktorých je poskytovaná osobitná sociálna alebo zdravotná starostlivosť a sú zabezpečené aj iné služby v závislosti od druhu a účelu zariadenia.

Do kategórie sociálneho bývania možno zahrnúť:

- nájomné byty
- vo verejnom nájomnom bytovom sektore vrátane malometrážnych bytov určených napr. ako prvé bývanie pre mladé rodiny s tým, že nárok na takéto bývanie budú mať len domácnosti do stanovenej výšky príjmov,
- byty nižšieho štandardu a iné formy bývania pre domácnosti s nízkymi príjmami a skupiny so špecifickými potrebami, ako napr. byty pre občanov v sociálnej núdzi, s ťažkým zdravotným postihnutím, osamelých rodičov starajúcich sa o maloleté deti, mnohohodné rodiny, občanov po ukončení ústavnej alebo ochrannej výchovy, občanov s problémami sociálneho začlenenia a občanov bez prístrešia, a pre marginalizované skupiny obyvateľstva,
- byty pre bývanie starších ľudí, pričom sa bude vychádzať z majetkových pomerov budúcich užívateľov a samoobslužnej schopnosti podľa posúdenia v zmysle zákona 448/2008 Z.z.

Pre veľmi úzko špecifikované sociálne ohrozené, či vylúčené skupiny obyvateľstva je bytová otázka zabezpečená vo forme zariadení sociálnych služieb. Medzi tieto zariadenia je možné zaradiť napríklad detské domovy, zariadenia pre seniorov, domovy sociálnych služieb, útulky atď. Zariadenia sociálnych služieb neslúžia primárne k zabezpečovaniu bývania, ich prioritou je poskytovanie sociálnych služieb.

V lokalitách s obyvateľstvom v sociálne vylúčených, najmä rómskych komunitách je potrebné sústavne a dlhodobo vykonávať vzdelávaciu prácu a sociálnu asistenciu a vytvárať podmienky pre zriadenie komunitných centier alebo sociálnych klubov za aktívneho zapojenia sa občanov cieľových komunit.

### Rozvoj sociálneho bývania

Rozvoj nájomného bývania bol na Slovensku utlmený od 90-tych rokov 20. storočia. V období 1991-2001 sa výrazne zmenila vlastnícka štruktúra bytového fondu, nakoľko v tom čase prebiehala privatizácia bytov do osobného vlastníctva a výstavba nových nájomných bytov sa postupne utlmila. Na Slovensku sú v súčasnosti 4 % nájomných bytov. **Podiel nájomného sektora dosahuje v EÚ hodnotu 18 %.**

Vzrastom vlastníckeho sektora bývania na úkor nájomného sa na Slovensku značne obmedzila dostupnosť bývania. Tento problém sa samosprávy miest a obcí snažia čiastočne riešiť prostredníctvom výstavby



sociálnych nájomných bytov. Tento typ bývania je podporovaný štátom prostredníctvom nepriamych dotácií (na úhradu časti obstarávacích nákladov nájomného bytu a časti úrokovej sadzby z komerčného úveru na obstaranie nájomných bytov) a zvýhodneného úveru zo ŠFRB. Termín sociálne bývanie je potrebné chápať ako bývanie nájomníkov, ktorí sa dobrovoľne rozhodli pre tento typ bývania (napr. z dôvodov mobility) alebo nájomníkov, ktorí nemajú možnosť kúpiť si byt. Ide teda o stredné a nižšie príjmové skupiny obyvateľov, u ktorých sa predpokladá, že budú platiť nájomné a ostatné poplatky načas a nebudú úmyselne poškodzovať majetok. Nie je vhodné chápať pod sociálnym bývaním iba bývanie určené pre asociálne skupiny obyvateľstva. Sociálne bývanie sa zameriava aj na mladé rodiny s malými deťmi, občanov v dôchodkovom veku a zdravotne postihnutých občanov. Dopyt po sociálnych nájomných bytoch presahuje ponuku, preto je ich pridelovanie obmedzené dvomi kritériami - príjem domácnosti je maximálne trojnásobok, resp. štvornásobok životného minima (v zmysle Zákona č. 443/2010 o dotáciách na rozvoj bývania a o sociálnom bývaní) a doba nájmu je maximálne 3 roky s právom na opakované uzatvorenie nájomnej zmluvy pri dodržaní stanovených podmienok.

## **Problémové analýzy - sociálny rozvoj – hypotéza č. 5**

### **NÁSLEDKY**

Kriminalita, ohrozovanie bezpečnosti a majetku obyvateľov, bezdomovectvo	
Nepoznanie (nedostatočné vyhodnotenie situácie).	Zhoršenie kvality života v tej situácii.
Cykličnosť (zacyklenie v systéme sociálnej pomoci)	"Tlak" na sieť sociálnych služieb dlhodobej starostlivosti
Osvojenie nesprávnych vzorov správania, záškoláctvo, výchovné problémy, ťažšie umiestňovanie na trhu práce	Nerealizácia existujúceho potenciálu na riešenie problémov, vznikajúce konflikty z toho vyplývajúce
Izolovanosť dotknutých cieľových skupín, závislosť na sociálnom systéme (dávkach)	

### **PROBLÉM**

## **CHÝBAJÚCE TYPY SLUŽIEB V OBLASTI KRÁTKODOBEJ INTERVENCIE A SLUŽIEB PRE DLHODOBÚ STAROSTLIVOSŤ**

### **PRÍČINY**

Obyvatelia MsÚ udelili ponuke sociálnych služieb známku 3	Nedostatok nízkoprahových centier	Nedostatočná finančná podpora neverejných poskytovateľov, poskytujúcich terénne sociálne služby a nové druhy komunitných služieb
Nedostatok informácií, neuspokojenie niektorých potrieb	Vysoká finančná náročnosť (efektívnosť/ návratnosť - dlhodobý proces)	Nedostatočná finančná podpora neverejných poskytovateľov, poskytujúcich sociálne poradenské a prevenčné aktivity
Chýba prierezová zodpovednosť za riešenie problémov so závislosťami	Absencia návazných riešení po ukončení inštitucionálnych služieb	Nedostatok finančných prostriedkov v systéme sociálnej pomoci (štát, samospráva)
Chýbajúca sieť pre prácu so závislosťami	Nedostatok dostupného bývania a dostatočného príjmu	
Absentujúca	Chýbajú integračné aktivity	Nedostatočná úroveň služieb pre dlhodobú liečbu

spolupráca (syndróm nesúčinnosti)		
Nedostatočná kapacita terénnych sociálnych služieb	Chýba sociálna rehabilitácia	Zrušenie oddelení dlhodobej zdravotnej starostlivosti v BB (v zdravotnom systéme)

**Vyjadrenie k hypotéze č. 5 v roku 2014 z pohľadu OSKI (rok 2014):**

Z pohľadu Oddelenia sociálnej a krízovej intervencie MsÚ sa dá len súhlasiť s väčšinou načrtnutých problémov v tejto hypotéze. V oblasti práce so závislými osobami OSKI v spolupráci s odborníkmi z danej oblasti a CPLDZ intervenujú s projektovým zámerom na riešenie tejto problematiky Pilótnym projektom.

Oblasť dostupného bývania bola načrtnutá v hypotéze č.4.

## Problémové analýzy - sociálny rozvoj – hypotéza č. 6

### NÁSLEDKY

Nespokojní klienti	
Nižšia kvalita práce	
Kumulácia činností pracovníkov v sociálnych službách	Možné súdne dopady za neplnenie povinností

### PROBLÉM

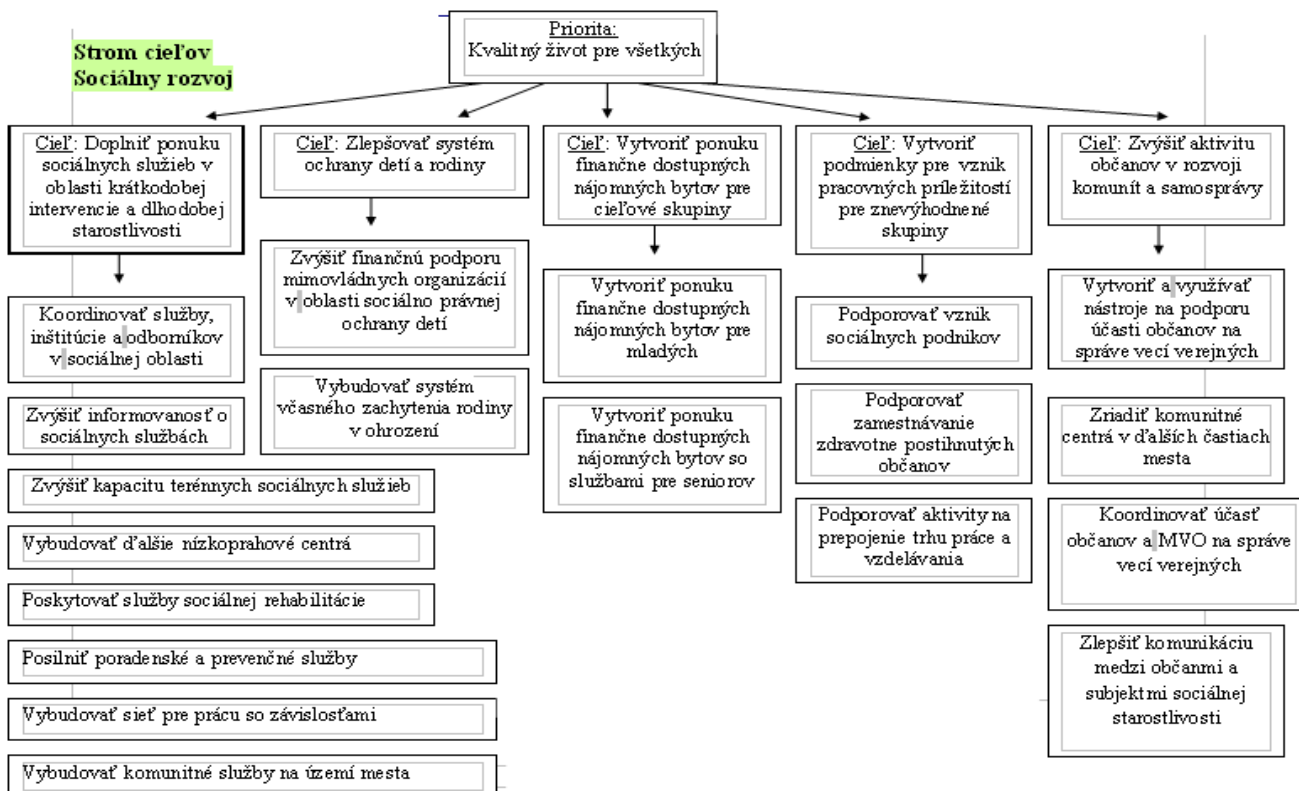
<p><b>NÍZKE FINANČNÉ OHODNOTENIE ODBORNÝCH ZAMESTNANCOV V OBLASTI SOCIÁLNYCH SLUŽIEB</b>  (Najhoršie platenou prácou na Slovensku je sociálna starostlivosť v denných zariadeniach a stacionároch. Priemerná mesačná mzda za túto prácu v roku 2013 bola len 487 eur.)</p>
--

### PRÍČINY

Nedostatok verejných finančných zdrojov na ľudské zdroje	Nekrytie finančnými prostriedkami ani obligatórných povinností (zo zákona) zo štátneho rozpočtu
--	---

### Vyjadrenie k hypotéze č. 6 v roku 2014 z pohľadu OSKI ( rok 2014):

Z pohľadu Oddelenia sociálnej a krízovej intervencie MsÚ môžeme potvrdiť, že príjem sociálnych pracovníkov je veľakrát dôvodom odchodu zo zamestnania a riešenia si príjmu v inom zamestnaní, či už cez projekty, MVO alebo v úplne inej oblasti a pod. Za predchádzajúce roky sa na OSKI jednalo o zmenu zamestnania v inom lukratívnejšom odbore 3-krát a odchod do projektových MVO oblastí 3-krát. Jednalo sa o zamestnancov, ktorí boli zaškolený a naučili sme ich pomáhať iným a tým sa know-how presunulo do iných oblastí ( ako zaujímavé zvýhodnenie – prax) alebo bolo degradované ( iný odbor v ktorom nevyužije tieto zručnosti).



**MERATEĽNÉ UKAZOVATELE**  
**navrhované na monitorovanie a hodnotenie PHSR**  
**v oblasti sociálneho rozvoja – OSKI za dané obdobia.**

<b>Rodina s deťmi v Banskej Bystrici</b>						
Merateľný ukazovateľ/rok		<b>2013</b>	<b>2014</b>	<b>2015</b>	<b>2016</b>	<b>POZNÁMKY</b>
Počet pobytových zariadení pre rodinu s deťmi v ohrození		<b>3</b>	<b>3</b>			Dom sv Alžbety Zariadenie núdzového bývania KOTVA IV Zariadenie dočasného bývania KOTVA II
Počet rodín s deťmi v sociálnej a hmotnej núdzi, ktorým sa poskytlo ubytovanie		<b>67</b> 25 42 5 detí	<b>40</b> 19 21 21 detí			SPOLU Zariadenia KOTVA DsA Dom sv. Alžbety – rodina DsA Dom sv. Alžbety – KS
Počet žiadostí o poskytnutie sociálnych dávok a príspevkov na MsÚ		<b>53</b> N=33 P=20	<b>52</b> N=28 P=24			Nepriznané = N Priznané = P
Počet obyvateľov, ktorým boli poskytnuté jednorazové dávky v hmotnej núdzi		<b>20</b>	<b>24</b>			
Počet detí, ktorým boli vyplácané rodinné prídavky formou osobitného príjemcu		<b>31</b>	<b>106</b>			
Počet detí, ktoré boli umiestnené v detských domovoch		DeD= <b>53</b> ReD= <b>12</b> DSS= <b>3</b>	DeD= <b>56</b> ReD= <b>4</b> DSS= <b>3</b>			DeD= detský domov ReD= reedukačný domov DSS= domov soc.služieb
Počet detí z detských domovov, ktorým sa tvoria úspory na štart do života		<b>1</b>	<b>1</b>			
Spracovaná stratégia mesta pre prácu s ohrozenými rodinami		ÁNO	ÁNO			– Komunitný plán sociálnych služieb – PHSR
Počet detí, ktoré sa vrátili do rodín		<b>4</b>	-			– rodina z KOTVY
Počet náhradných rodičov						– údaj UPSVaR BB
Počet detí zúčastnených v programoch pre deti z rodín v hmotnej núdzi		<b>130</b> NKC 1=37 NKC 2=93	<b>83</b> NKC 1 = 40 NKC 2= 43			NKC 1 = NKC KOMPAS NKC 2= NKC KOTVIČKA
Počet zorganizovaných programov pre deti		<b>31</b> NKC 1=7 NKC 2=24	<b>26</b> NKC 1=7 NKC 2= 19			NKC 1 = NKC KOMPAS NKC 2= NKC KOTVIČKA

z rodín v hmotnej núdzi						
Počet nízkoprahových denných centier pre rodinu		<b>2</b>	<b>2</b>			NKC KOMPAS NKC KOTVIČKA
Počet programov pre voľnočasové aktivity v nízkoprahovom centre pre rodinu		<b>30</b> NKC 1=5 NKC 2=25	<b>23</b> NKC 1=5 NKC 2=17			NKC 1 = NKC KOMPAS NKC 2= NKC KOTVIČKA
Počet aktívnych detí v programoch pre voľnočasové aktivity v nízkoprahovom centre pre rodinu		<b>122</b> NKC 1=37 NKC 2=85	<b>77</b> NKC 1=40 NKC 2=37			NKC 1 = NKC KOMPAS NKC 2= NKC KOTVIČKA

### Občania v hmotnej núdzi a neprispôsobiví v Banskej Bystrici

Merateľný ukazovateľ/rok	2013	2014	2015	2016	POZNÁMKY
Podiel osôb v hmotnej núdzi z počtu obyvateľov v % v okrese Banská Bystrica (Zdroj: ÚPSVaR BB)					Údajmi disponuje UPSVaR BB
Počet bezdomovcov (odhad)	<b>300</b>	<b>320</b>			
Počet zariadení núdzového bývania	<b>10</b>	<b>9</b>			
Počet ubytovacích miest núdzového bývania	<b>244</b>	<b>240</b>			
Počet bezdomovcov, ktorým sa poskytlo ubytovanie (odhad)	<b>280</b>	<b>285</b>			údaj môže byť zmatečný, lebo ten istý klient sa môže a nemusí objaviť v zariadení na rôzne časové obdobie – musel by sa porovnávať menoslov klientov
Počet aktivizovaných občanov v obecných službách	<b>103</b> §12 – 48 §52 – 55 § 52a- 0	<b>112</b> §12 – 23 §52 – 74 § 52a- 15			Údaje od koordinátora p. Skybu

Zdroj: MsÚ

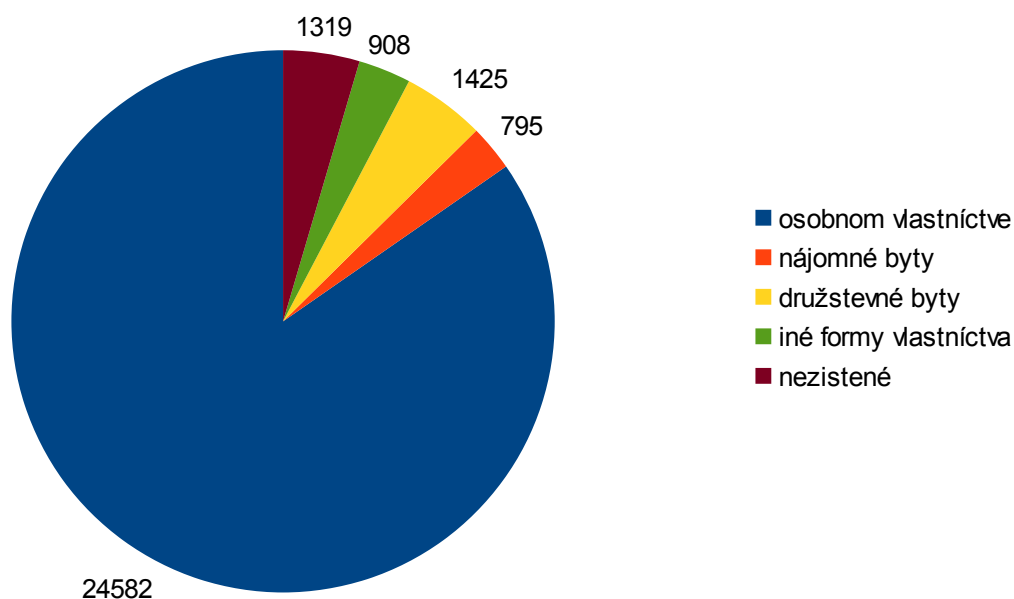
Údaje: k 31.12. 2014 za mesto, + Skyba

### Mestské byty v Banskej Bystrici

Merateľný ukazovateľ/rok	2013	2014	2015	2016	POZNÁMKY
Počet spravovaných bytových jednotiek vo vlastníctve Mesta	<b>277</b>	<b>275</b>			3 byty sa predali 1 byt sa kupoval
Počet mestských bytov bežného	<b>277</b>	<b>275</b>			3 byty sa predali 1 byt sa kupoval

štandardu						
Počet mestských bytov nižšieho štandardu		0	0			
Podiel mestských bytov na celkovom počte bytov		0,85%	0,85%			
Počet bytov v inom režime – mesačné zmluvy Internátna 12		44 b.j.	44 b.j.			
Počet žiadostí o pridelenie bytu bežného štandardu		172	120			
Počet žiadostí o pridelenie bytu nižšieho štandardu		0	0			
Zdroj: MsÚ Údaje: k 31.12. 2014 za mesto Banská Bystrica						

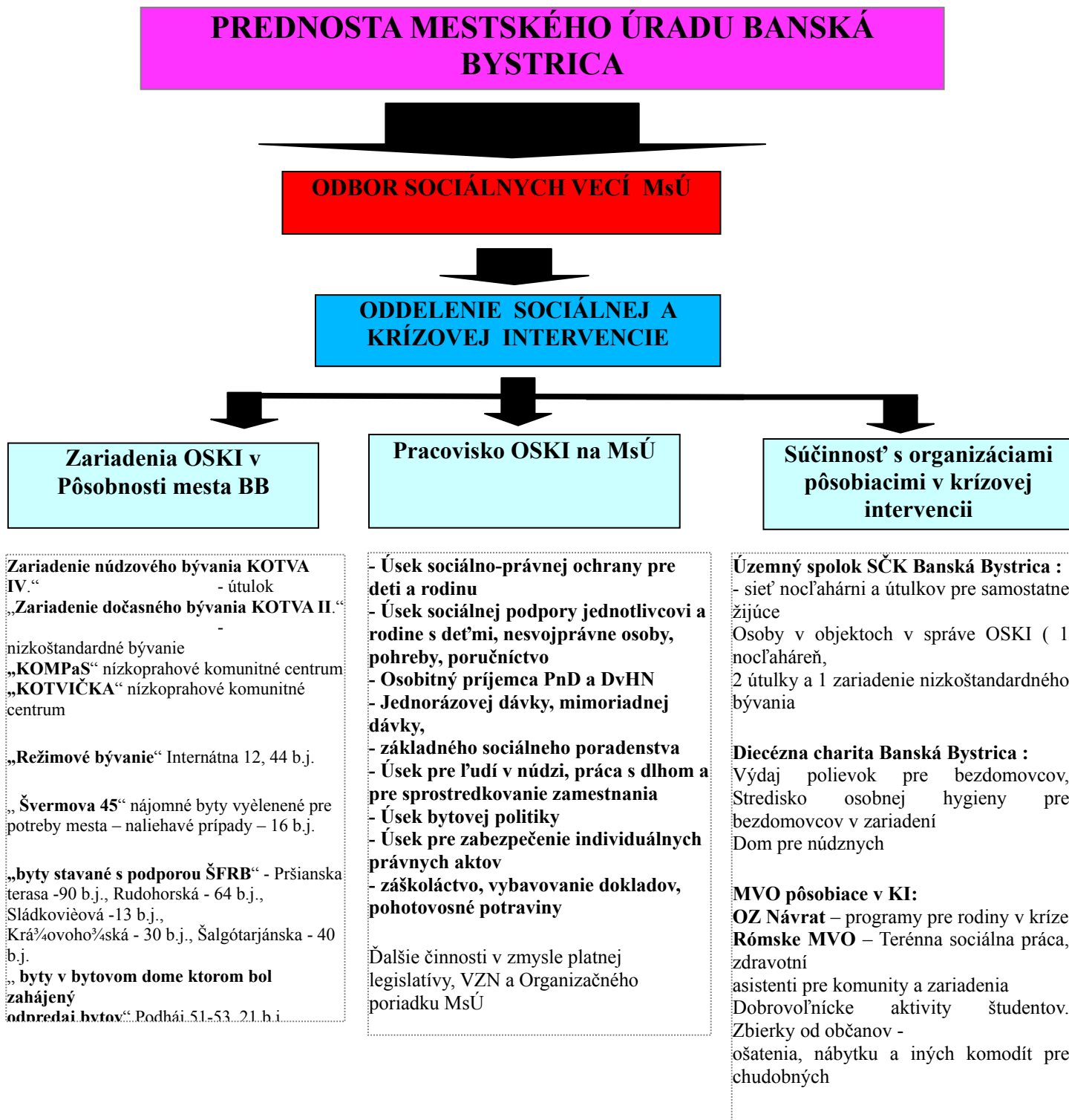
Z Štatistiky 2011 vyplynulo , že 32424 bytových jednotiek je v súhrne za mesto Banská Bystrica a 29029 b.j. je obývaných. Z celkového počtu bytov je 24582 v osobnom vlastníctve, 795 je nájomných bytov, 1425 je družstevných bytov, iné formy vlastníctva 908 a nezistených 1319 b.j.



Obrázok 1: Prehľad bytov podľa ich statusu. Štatistika 2011

### 3. POPIS ČINNOSTÍ OSKI za rok 2014

#### 3.1 Organigram OSKI a popis pracovných činností OSKI:



### 3,2 Popis činností Oddelenia sociálnej a krízovej intervencie MsÚ

Pracovné zaradenie úseky zabezpečujúce:	Pracovná pozícia (meno zamestnanca)	Popis činností
<b>Priamo riadené úseky Oddelenia SKI na MsÚ</b>		
<b>Oddelenie sociálnej a krízovej intervencie MsÚ BB</b>	Vedúci  <b>Mgr. Langstein Karol</b>	<ul style="list-style-type: none"> <li>- riadi a koordinuje činnosť oddelenia a zariadení v pôsobnosti Oddelenia SaKI</li> <li>- zabezpečuje rozvoj poskytovania sociálnych služieb krízovej intervencie a podáva návrhy na jej udržanie a zlepšenie</li> <li>- spolupodieľa sa na tvorbe miestnych politík a materiálov v oblasti sociálnej a krízovej intervencie v spolupráci s verejnými a neverejnými partnermi pôsobiacimi v tejto oblasti.</li> <li>- pripomienkuje a je súčinný pri tvorbe a novelizácii legislatívy v danej oblasti</li> <li>- riadi zariadenia v pôsobnosti oddelenia sociálnej a krízovej intervencie</li> <li>- pripravuje a obhajuje základné dokumenty a strategické materiály mesta pre oblasť krízovej intervencie, bytovej politiky v komisiách MsZ, na rokovaníach MsZ</li> <li>- zabezpečuje súčinnosť s organizáciami pôsobiacimi na území mesta v oblasti KI a poskytuje poradenstvo pre ostatné mestá na základe ich dožiadania ( štátne, neštátne, neziskové a pod)</li> <li>- zúčastňuje sa rokovaní, zastupuje na základe poverenia mesta vo veciach týkajúcich sa SPOaKD, komunikácií vo vzťahu k bytovej politike, kriminalite, špecialistov PZ pre komunity, rómskej oblasti, oblasti chudoby a v ostatných oblastiach týkajúcich sa sociálnej a krízovej intervencie</li> </ul>
<b>Úsek sociálnoprávnej ochrany pre deti a rodinu</b> <b>Úsek sociálnej podpory rodine s deťmi</b> MsÚ BB	Referent SPO a pre podporu rodiny a osobitný príjemca PnD  <b>Mgr. Lovásová Jana</b>	<ul style="list-style-type: none"> <li>- základné sociálne poradenstvo, klientské hárky a plán rozvoja</li> <li>- realizuje sanačné programy a povinnosti plynúce zo zákona 305/2005, alebo               <ul style="list-style-type: none"> <li>ich objednáva u poskytovateľov sociálnych služieb KI</li> </ul> </li> <li>- práca s rodinou z ktorej boli vyňaté deti do nahrádzajúcej starostlivosti,</li> <li>- základné sociálne poradenstvo, klientské hárky a Stratégie riešení pre klienta za vymedzený úsek,</li> <li>- tvorba programov rozvoja osobnosti dieťaťa v detskom domove, VZN o SPO</li> <li>- súčinnosť s organizáciami a inštitúciami pre danú oblasť,</li> <li>- evidencia agendy – vypracúvanie Individuálnych plánov rozvoja osobnosti dieťaťa v detskom domove, plány osamostatnenia sa mladého dospelého a pod.</li> <li>- základné sociálne poradenstvo, klientské hárky a plán rozvoja osobnosti klienta za vymedzený úsek,</li> <li>- vybavovanie agendy jednorázovej dávky v hmotnej núdzi (JDHN) pre rodinu s deťmi,</li> <li>- výkon osobitného príjemcu Príspevku na dieťa (PnD), spolupracuje s ÚPSVaR BB</li> <li>- práca s komunitou a terénna sociálna práca spojená s agendou JDHN pre rodinu s deťmi a agendy osobitného príjemcu PnD ,</li> <li>- vyjadrovanie sa k žiadostiam o podporu mesta v zmysle VZN a štipendijných programov mesta</li> <li>- majetkový opatrovník a poručník v prípadoch keď túto funkciu ustanoví Okresný súd, chráni a zastupuje práva dieťaťa</li> <li>- vybavovanie agendy jednorázovej dávky v hmotnej núdzi (JDHN) pre rodinu s deťmi,</li> <li>- vyhotovuje správy o povesti z miesta bydliska na základe vyžiadania OS vo veciach občiansko-právnych</li> </ul>
<b>Úsek sociálnej podpory</b>	Referent pre podporu jednotlivcov	<ul style="list-style-type: none"> <li>- základné sociálne poradenstvo, klientské hárky a plán rozvoja osobnosti klienta za vymedzený úsek,</li> </ul>



<p><b>jednotlivcovi</b> MsÚ BB</p>	<p><b>Herchlová Eva</b></p>	<ul style="list-style-type: none"> <li>- vybavovanie agendy jednorázovej dávky v hmotnej núdzi (JDHN) pre jednotlivca,</li> <li>- vybavovanie pohrebu osoby zomrelej na území mesta, ktorú nemá kto pochovať a vedenie s tým spojenej agendy ( legislatívna povinnosť mesta),</li> <li>- práca s komunitou a terénna sociálna práca spojená s agendou samostatne žijúcich osôb, pomoc pri umiestňovaní ľudí so zdravotným postihnutím, ktorí nemajú domov – pomoc pri vybavovaní dokladov, žiadostí o umiestnenie, dôchodkov a pod.</li> <li>- vybavovanie dokladov osobnej totožnosti, preukazov poisťovní pre klientov, ktorí nie sú schopní si tieto vybaviť samostatne, nemajú financie</li> <li>- objednávanie poskytovateľov SS KI</li> <li>- evidencia a vybavovanie ekonomickej agendy – objednávky platobné príkazy a pod.</li> <li>- vypracovávanie podkladov pre rozpočet OSKI, evidencia zmlúv, objednávok v pôsobnosti OSKI</li> <li>- správy pre OS vo veciach nesvojprávnych osôb ( 2 x ročne)</li> <li>- vyhotovuje správy o povesti z miesta bydliska na základe vyžiadania OS vo veciach občiansko-právnych ( rozvody, výživné, osvojenie a pod.)</li> <li>- sprostredkovanie stravných lístkov pre zariadenia v pôsobnosti OSKI</li> </ul>
<p><b>Úsek pre ľudí v núdzi, práca s dlhom a pre sprostredkovanie zamestnania</b> MsÚ BB</p>	<p>Referent - sociálny radca</p> <p><b>Mgr. Frémal Vladimír</b></p>	<ul style="list-style-type: none"> <li>- aktivizuje klientov k zamestnaniu, vybavuje administrácie s tým spojené,</li> <li>- zabezpečuje komunikáciu medzi zamestnávateľmi a klientmi OSKI</li> <li>- zabezpečuje sanačné programy a povinnosti plynúce zo zákona 305/2005,</li> <li>- práca s rodinou z ktorej boli vyňaté deti do nahrádzajúcej starostlivosti,</li> <li>- príprava zmlúv o poskytnutí bývania v zariadeniach Tymián a prevádzkové zabezpečenie zariadenia,</li> <li>- základné sociálne poradenstvo, klientské hárky a plán rozvoja osobnosti klienta za vymedzený úsek, práca s dlhom, konsolidácia dlhov, spolupráca s mediátormi, centrom právnej pomoci a pod.</li> <li>- súčinnosť s organizáciami a inštitúciami pre danú oblasť,</li> <li>- vyhodnocovanie a monitorovanie poskytovaných služieb a vyhodnocovanie merateľných ukazovateľov kvality - príprava podkladov pre zriaďovateľa</li> <li>- vypracúvanie Individuálnych plánov rozvoja osobnosti dieťaťa v detskom domove, plány osamostatnenia sa mladého dospelého a pod.</li> </ul>
<p><b>Úsek ekonomiky, sledovania rozpočtu a evidencie majetku v správe OSaKI</b></p>	<p>Referent ekonomických činností: t.č. zabezpečuje</p> <p><b>Valentová</b> ½ úväzku</p>	<ul style="list-style-type: none"> <li>- sledovanie čerpania rozpočtu podľa jednotlivých položiek a ekonomických klasifikácií</li> <li>- zabezpečovania sledovania a vyhodnocovania programového rozpočtu</li> <li>- kontrola správnosti evidencie finančných transakcií</li> <li>- inventarizácia spravovaného majetku</li> <li>- vystavovanie objednávok a následná fakturácia</li> </ul>
<p><b>Úsek bytovej politiky – posudzovanie žiadostí v zmysle VZN 10/2011</b></p>		
<p><b>Úsek bytovej politiky</b> MsÚ BB</p>	<p>Referent – samostatne odborný</p> <p><b>Ing. Škorňová Jana</b></p>	<ul style="list-style-type: none"> <li>- prijíma žiadosti o pridelenie bytu všetkých kategórií</li> <li>- skúma žiadosti a povinné prílohy v zmysle platného VZN o nakladaní s bytovým fondom Mesta Banská Bystrica.</li> <li>- dožadava nájomcov o predloženie patričných potvrdení aj počas bývania v zmysle platnej legislatívy</li> <li>- zabezpečuje administrácie – zmluvy, evidenčné listy v súčinnosti so správcovskými spoločnosťami</li> <li>- vykonáva komunikáciu, písomnosti, nedoplatky, ekonomiku, objednávanie a vyúčtovanie všetkých vecí týkajúcich sa bytov a nebytových priestorov</li> </ul>
<p><b>Úsek občiansko právny – správy o povesti z miesta bydliska</b></p>		
<p><b>Úsek pre zabezpečenie individuálnych právnych aktov</b></p>	<p>Referent</p> <p><b>Mrázová Elena</b></p>	<ul style="list-style-type: none"> <li>- pripravuje a zabezpečuje výkon individuálnych právnych aktov - spolupráca s PZ, s orgánmi justice a štátnej správy - správa o povesti</li> <li>- spracovanie charakteristík pre Okresnú prokuratúru, keď je trestné stíhanie uznesením podmienčne zastavené, pretože po uplynutí skúšobnej</li> </ul>

MsÚ BB		<p>doby je potrebné rozhodnúť o osvedčení sa.</p> <ul style="list-style-type: none"> <li>- zabezpečuje administráciu žiadosti ministerstva vnútra alebo obvodného úradu podáva správu o skutočnostiach, ktorá bola zistená pri šetrení pre udelenie štátneho občianstva SR a ktoré majú význam pre rozhodovanie podľa zákona .zákona NR SR č. 40/93 Z. z. O štátnom občianstve SR. V ostatnej časti zaujme stanovisko o odporučení, alebo neodporučení udelenia štátneho občianstva SR.</li> </ul>
<b>Úsek zariadení sociálnych služieb priamo riadených Oddelením SKI MsÚ</b>		
<p><b>Zariadenie núdzového bývania pre rodiny s deťmi „KOTVA IV“</b> ( § 26 zákona 448/2008 Z.z.) Mičinska cesta 19,BB</p>	<p>Referent pre rodiny s deťmi v ohrození a pre „Zariadenie núdzového bývania KOTVA IV“ a „Zariadenie dočasného bývania KOTVA II.“</p> <p><b>Mgr. Maková Milena</b> <b>Mgr. Trvalová Jana</b></p>	<ul style="list-style-type: none"> <li>- koordinácia činnosti pri poskytovaní pomoci rodinám s deťmi v zariadení KOTVA a v ostatných ohrozených lokalitách mesta</li> <li>- realizácia alebo zabezpečovanie programov v zmysle zákona 305/2005,</li> <li>- v súčinnosti objednáva od iných poskytovateľov sociálnych služieb programy a služby v prospech komunity,</li> <li>- odporúča MsÚ - OSKI rodiny vhodné – spĺňajúce kritéria do Režimového bývania</li> <li>- zabezpečenie chodu zariadenia a návrh opatrení na nápravu a inováciu tak zariadenia ako aj služieb v prospech rodiny.- poskytovanie ubytovania rodinám s deťmi za stanovených podmienok a dohľad nad dodržiavaním stanovených podmienok,</li> <li>- príprava zmlúv o poskytnutí bývania v zariadení KOTVA IV a prevádzkové zabezpečenie tohto zariadenia,</li> <li>- základné sociálne poradenstvo, klientské hárky a plán rozvoja osobnosti klienta za vymedzený úsek,</li> <li>- poskytuje pomoc pri riešení závažných krízových situácií a zlyhaní v osobnom živote, partnerských vzťahoch alebo v rodinných vzťahoch i v širšom sociálno-pracovnom prostredí prostredníctvom sociálnej práce s jednotlivcom a dieťaťom,</li> <li>- poskytuje súčinnosť štátnym orgánom sociálnoprávnej ochrany detí a sociálnej kurately pri zisťovaní rodinných pomerov, bytových pomerov a sociálnych pomerov dieťaťa a jeho rodiny na účely vykonávania opatrení sociálnoprávnej ochrany detí a sociálnej kurately,</li> <li>- zabezpečuje agendu úhrady za poskytované sociálne služby a s tým spojené povinnosti vrátane sledovania nedoplatkov, splátkových kalendárov a ich plnenia.</li> <li>- vytváranie podmienok na komunitnú prácu v zariadeniach KOTVA,</li> <li>- spolupracuje pri udržaní zamestnania, ktoré sprostredkovalo OSKI, pracuje s rodinou na oddlžení a riešení vzniknutých situácií za pomoci, mediácie, právnej pomoci.</li> <li>- smeruje rodinu k progresu v zmysle nastavených systémov KI v meste a rieši nízkoprahove služby pre tých ktorí sa nevhodným správaním dostávajú zo siete von s akcentom na ochranu maloletých detí..</li> </ul>
<p><b>Nízkoprahové komunitné centrum „KOTVIČKA“</b> (§28 zákona 448/2008 Z.z.) Mičinska cesta 19,BB</p>	<p>Koordinátor pre poskytovanie sociálnych služieb v Nízkoprahovom KC</p> <p><b>PhDr. Hellebrandt Petra</b></p>	<ul style="list-style-type: none"> <li>- spolupráca pri zabezpečovaní služieb a koordinácia služieb pre deti poskytovaných MVO a inými partnermi, subjektami, inštitúciami (ZŠ, MŠ, PgPs poradne a pod.)</li> <li>- riadenie komunitného centra, zodpovednosť za ekonomickú, majetkovú stránku chodu KC</li> <li>- realizácia a plánovanie programov pre deti v ohrození</li> <li>- poskytuje pomoc pri riešení závažných krízových situácií a zlyhaní v osobnom živote, partnerských vzťahoch alebo v rodinných vzťahoch i v širšom sociálno-pracovnom prostredí prostredníctvom sociálnej práce s jednotlivcom a dieťaťom,</li> <li>- práca s komunitou marginalizovaných osôb a realizácia prípadne objednávanie programov sociálnych služieb pre túto komunitu, vytváranie podmienky práce s komunitou a rodinou</li> <li>- organizovanie alebo sprostredkovanie menších prác a brigád, dobrovoľníckej činnosti</li> <li>- pomáha maloletým deťom pri príprave do školy, zabezpečuje pomoc, ktorú deťom nevedia poskytnúť rodičia a formuje uvedomenie maloletých</li> </ul>

		<p>klientov k spoločensky akceptovateľnej miere správania sa a rozvoja osobnosti dieťaťa.</p> <p>- vypracováva podklady pre projekty zamerané na cieľovú skupinu KC a zabezpečuje ich realizáciu</p>
	<p>Asistent pre zariadení KOTVA</p> <p><b>Bc. Marek Berky</b></p>	<p>- sprostredkúva kultúrnych, záujmových a iných aktivít zamerané na podporu vhodného využívania voľného času detí.</p> <p>- organizuje alebo sprostredkúva účasť na programoch a aktivitách zameraných na predchádzanie sociálno patologickým javom, na rozvoj rodičovských zručností a pod.</p> <p>- prípade potreby sprevádza klienta na jednania do jednotlivých inštitúcií, jedná v záujme klienta,</p>
<p><b>Informátori pre zariadenia KOTVA</b> Mičinska cesta 19,BB</p>	<p>Informátori</p> <p><b>Mráz Tomáš</b> <b>Klím Koloman</b> <b>Murgaš Zdenko</b> <b>Rigo Michal</b> <b>Šónová Jana</b></p>	<p>- 24 – hodinová ostraha zariadení KOTVA - ochrana osôb a majetku</p> <p>- Dohliada nad dodržiavaním Prevádzkového poriadku Zariadenia núdzového bývania KOTVA IV, Zásad ubytovania v zariadení Dočasného ubytovania Kotva I., II.</p> <p>- Riadi sa Metodickým pokynom a zabezpečuje činnosti vyplývajúce z tohto pokynu.</p> <p>- Zabezpečuje činnosti vyplývajúce zo základných dokumentov mesta a platnej legislatívy.</p> <p>- Vykonáva záznamy o príchodoch a odchodoch do služby a odovzdáva službu nasledujúcemu službukonajúcemu.</p> <p>- Zabezpečuje súčinnosť s Mestskou políciou, BPM s.r.o., PZ a ostatnými zložkami v prípade potreby.</p>
<p><b>Nízkoprahové komunitné centrum „KOMPas“</b> Internátna 12 (§28 zákona 448/2008 Z.z. a § 75 zákona 305/2005 Z.z.)</p>	<p>Koordinátor pre poskytovanie služieb pre deti v KC</p> <p><b>Mgr. Špeník Branislav</b></p>	<p>- spolupráca pri zabezpečovaní služieb a koordinácia služieb pre deti poskytovaných MVO a inými partnermi, subjektami, inštitúciami (ZŠ, MŠ, PgPs poradne a pod.)</p> <p>- riadenie komunitného centra, zodpovednosť za ekonomickú, majetkovú stránku chodu KC</p> <p>- realizácia a plánovanie programov pre deti v ohrození</p> <p>- vyhodnocovanie a monitorovanie poskytovaných služieb a vyhodnocovanie merateľných ukazovateľov kvality - príprava podkladov pre zriaďovateľa</p> <p>- pomáha maloletým deťom pri príprave do školy, zabezpečuje pomoc, ktorú deťom nevedia poskytnúť rodičia a formuje uvedomenie maloletých klientov k spoločensky akceptovateľnej miere správania sa a rozvoja osobnosti dieťaťa.</p> <p>- vypracováva podklady pre projekty zamerané na cieľovú skupinu KC a zabezpečuje ich realizáciu</p>
	<p>Asistent koordinátora KC</p> <p><b>Mária Kočišová</b></p>	<p>- spolupracuje s koordinátorom a organizuje alebo sprostredkúva účasť na programoch a aktivitách zameraných na predchádzanie sociálno patologickým javom, na rozvoj rodičovských zručností a pod.</p> <p>- prípade potreby sprevádza klienta na jednania do jednotlivých inštitúcií, jedná v záujme klienta,</p>
<b>Plánovaná realizácia rok 2015</b>		
<p><b>Úsek podpory rodine s deťmi a jednotlivcovi pri Nízkoprahovom komunitnom centre KOMPas</b> Internátna 12, BB</p>		<p>- práca s rodinami v rámci Režimového bývania Internátna 12 – 44 bytových jednotiek,</p> <p>- základné sociálne poradenstvo pre rodiny s deťmi a pre jednotlivcov,</p> <p>- práca s rodinou – hospodárenie rodiny, práca s dlhom, exekúcie a pod.</p> <p>- programy a intervencie zamerané na zdravý rast a vývoj maloletých detí v rodinách, podporné programy pre rodinu na predchádzanie sociálno patologických javov.</p> <p>- výmena informácií a spolupráca s nízkoprahovým KC, spolupráca so školami ( MŠ, ZŠ, SŠ), štátnymi organizáciami a inštitúciami</p>

**Návrhy, postrehy a potreby:**

V rámci potrieb skvalitnenia sociálnych intervencií pre komunitu obyvateľov žijúcich v Režimovom bývaní Internátna 12, BB plánujeme vytvorenie jedného pracovného miesta pre prácu s 44 rodinami žijúcimi v nájomnom dome, ktorého práca bude zameraná na pomoc rodinám, ktoré prichádzajú z nižšieho stupňa systému prestupného bývania a mala by byť zameraná na hospodárenie v domácnostiach, predchádzanie neplatičstvu resp. ustriehnutiu dlžôb vznikajúcich stratou zamestnania, podporné aktivity pri konsolidácii dlhov a na udržanie rodiny v stave nespôsobujúcom ohrozenie pre rodinu a hlavne maloleté deti.

V rámci bytovej politiky máme v pláne nastaviť nový typ služby pre deti ( mladých dospelých ) z detských domovov, ktoré opúšťajú DeD a pochádzajú z mesta Banská Bystrica ( povinnosť v zmysle zákona 305/2005 Z.z.) a to formou zásluhovosti a predchádzajúceho dizajnovania krokov smerujúcich k osamostatneniu sa.

Prierezovosť aktivít OSKI s inými útvarmi MsÚ sa viaže na:

Spracovateľské centrum – *čo sa týka došlých písomností*

Ekonomické oddelenie - *čo sa týka objednávok, fakturácií, platobných príkazov a rozpočtu (cez odbor)*

Správu majetku mesta – *vo veciach inventarizácie, menších údržbárskych závad v zariadeniach*

Investičné oddelenie - *na odstraňovanie závad na objektoch a bytoch - väčšieho charakteru*

- V tomto bode mi nedá nespomenúť 20-ročnú snahu o to aby všetky budovy a byty spravovala správa majetku mesta a aby sme nemuseli vykonávať činnosti spojené s údržbou a zabezpečením budov, nehovoriac o zmätku, ktorý môže vzniknúť z toho dôvodu, že všetci si majú robiť všetko a na nič nie sú financie. Ak sa bude správe a údržbe všetkých budov a bytov venovať jeden úsek, jednoduchšie zabezpečí VO pre jednotlivé kapitoly, revízie elektrických zariadení, kotolní, PO, BOZP... jednoduchšie si nastaví rozpočet na odstránenie nedostatkov a my sa môžeme viac venovať odbornej činnosti popísanej v náplni práce nášho oddelenia.
- Oddelenie sociálnej a krízovej intervencie funguje samostatne vo vymedzenej oblasti samosprávy a plníme legislatívou dané povinnosti a hľadáme riešenia podľa potrieb obyvateľov s aspektom aby nás to stálo čo najmenej finančných prostriedkov. Personál funguje ako samostatne odborný tím pracujúci na jednotlivých úsekoch pôsobnosti mesta – vyšší stupeň riadenia nie je potrebný a je na zvážení vedenia úradu, či ho bude chcieť zachovať.
- Vízia nášho oddelenia do budúcnosti – zachovať si pozíciu v celoslovenskom merítke a byť inšpiráciou aj naďalej pre ostatné mesta a subjekty, spolupráca a novelizácia legislatív smerujúca k riešeniam v prospech cieľových skupín pri udržaní si „sedliackeho rozumu“ a s akceptáciou toho, že systémy sú založené na zásluhovosti a aktívnej spolupráci samotných klientov na riešení ich problémov.

### **3.3 Niektoré ukazovatele v rámci pracovných činností OSKI:**

#### **3.3.1 V polroku 2014 bolo realizované ukončenie pôsobenia Domu na polceste „Tymián“**

Dňa 30.04.2014 došlo k ukončeniu pôsobenia Domova na polceste „Tymián“. Mesto Banská Bystrica a OSKI sa rozhodlo prejsť na iný model, tzv. – prestupného bývania pre mladých dospelých. Prax reálne ukázala, že smerovanie tohto typu zariadenia sa míňa účinku. Máme za to, že „prehadzovanie“ klienta zo zariadenia do zariadenia nie je to správne riešenie a z dlhodobej skúsenosti sa javí ako nie najsprávnejšie. Ako sme už spomínali, klienti často končili v sieti s bezdomovcami, pseudo-kamarátmi a pod. Rodiny, ktoré mali o nich zrazu záujem po vyplatení príspevku na osamostatnenie sa ( *10-násobok súm životného minima = cca. 904,20 €*) alebo bývalí odchovanci DeD, prípadne iné živly si väčšinou vystriehnu týchto mladých dospelých a štátny príspevok sa v tom momente minul účelu na ktorý sa vypláca. Nová stratégia prestupu z DeD do reality života bude predmetom činností a intervencií OSKI aj v roku 2015.

#### **3.3.2 Sociálno-právna ochrana detí a kuratela dospelých**

OSKI zabezpečuje ako prenesený výkon štátnej správy – osobitný príjemca dávky v prípadoch keď dochádza k porušovaniu zákona ( záškoláci – neospravedlnené hodiny) a v týchto prípadoch je ustanovené Mesto ako výdajca tejto dávky vo vecnej alebo finančnej forme ( jedná sa čisto o transfer financií s ktorým máme ďalšie výdavky a prácu navyše – kontrola faktúr, manipulačné poplatky a pod.). Od 02/2014 sa k týmto povinnostiam pridali prípady v ktorých je ustanovený dohľad nad maloletým dieťaťom a v prípade, že rodina poberá dávky v hmotnej núdzi a príspevky k nim ( ďalej len DvHN a P) – sme osobitným príjemcom celej DvHN a P.

<b>Osobitný príjemca (OP)</b>	<b>Rok 2013</b>	<b>Rok 2014</b>
Počet detí porušujúcich ŠZ ( za neospravedlnené hodiny)	31	29
Počet detí nad ktorými bol ustanovené opatrenie SPO ( <i>dohľad a pod.</i> )	nesledovalo sa	77
Počet vystavených poukazov spolu za agendu Osobitného príjemcu	251	654
Počet rodín v ktorých sa vykonáva OP - PnD	24	89
Z toho počet rodín v ktorých sa vykonáva OP- PnD + DvHN P		6
<i>Poznámka: ŠZ = školský zákon – povinná školská dochádzka</i>		

OSKI prostredníctvom zamestnanca (Mgr. Lovasová) vykonáva aj agendu Poručníctva, čo predstavuje zákonné zastupovanie detí bez osobnej starostlivosti, ktoré nemajú rodičov ( opustené deti, utajené pôrody, rodičia pozbavený rodičovských práv, siroty a pod.) Táto agenda si vyžaduje zastupovanie vo všetkých súdnych úkonoch spojených s maloletým dieťaťom ( osvojenie, majetkový opatrovník, zastupovanie dieťaťa a pod). Náročnosť agendy nie je len z pohľadu ľudského rozmeru ale aj časového.

<b>Poručníctvo</b>	<b>2013</b>	<b>2014</b>
Počet detí, ktorým sa realizovalo Poručníctvo	15	22
Počet úkonov spojených s poručníctvom	45	68
Počet správ poručníka OS	19	28

V zmysle zákona 305/2005 Z.z. SPO a KD, OSKI poskytuje legislatívnu súčinnosť s DeD a ÚPSVaR BB pri tvorbe a vyhodnocovaní Individuálneho plánu rozvoja dieťaťa ( ďalej len IPROD) ako jeden s účastníkov, ktorý je povinný jedenkrát za 6 mesiacov aktualizovať IPROD.

<b>IPROD</b>	<b>2013</b>	<b>2014</b>
Počet správ celkom ( DeD + ReC )	86	84
Počet správ DeD	64	75
Počet správ ReC	22	9
<i>Poznámka: IPROD = Individuálneho plánu rozvoja dieťaťa, DeD = detský domov, ReC = Reedukačné centrum</i>		

V rámci agendy detí umiestnených v DeD z mesta Banská Bystrica sa realizujú výjazdy do biologických rodín týchto detí aj kvôli agende IPROD ale aj ako snaha zmeniť pomery na strane rodiny ak je to možné.

<b>Ústavné starostlivosť detí z Banskej Bystrice</b>	<b>2013</b>	<b>2014</b>
Počet detí umiestnené v DeD	53	56
Počet detí umiestnené v ReC	12	4
Počet detí umiestnené v DSS	3	3
Spolu	68	63
Počet intervencií v biologickej rodine dieťaťa umiestneného v NRS	59	55

*Poznámka: IPROD = Individuálneho plánu rozvoja dieťaťa, DeD = detský domov, ReC = Reedukačné centrum, DSS = Domov sociálnych služieb  
- počet intervencií je podľa rodín nie počtu detí - súrodenci*

Ďalšou agendou OSKI je v zmysle zákona č.417/2013 Z.z. o hmotnej núdzi, poskytovanie jednorázovej dávky v hmotnej núdzi (ďalej len JDvHN), mimoriadnej dávke občanovi (ďalej len MDO) a pohotovostnej potravinovej pomoci (ďalej len PPP)

<b>Forma poskytovanej pomoci</b>	<b>2013</b>	<b>2014</b>
Počet prijatých žiadostí o JDvHN a MDO	54	52
Počet poskytnutých JDvHN a MDO	20	24
Počet zamietnutých JDvHN a MDO	34	28
Počet poskytnutej PPP	125	67

*Poznámka: V rámci posudzovania MDO je nulová tolerancia vo vzťahu k dlžobám na daniach...*

OSKI v roku 2014 v rámci súčinnosti s orgánmi štátnej a verejnej správy (Okresné sudy, Úrady práce sociálnych vecí a rodiny – ďalej len ÚPSVaR, a iné inštitúcie a organizácie) prešetrili, vypracovali a zaslali žiadateľom.

**Tabuľka : Prehľad správ poskytovaných v rámci súčinnosti s inými organizáciami**

<b>Druh správ</b>	<b>2013</b>	<b>2014</b>
Správa o povesti OS (výživné, rozvod a pod.)	482	648
Správa o povesti ÚPSVaR k žiadosti o NRS	16	22
Správa o nesvojprávnych	129	85
Iné dožiadania	71	86

*Poznámka: OSKI má v evidencii 127 ľudí pozbavených svojprávosti z ktorých 6 má iba obmedzenie na právne úkony. S 66 osobami pozbavenými svojprávosti prichádza OSKI do kontaktu a OS poskytujeme správy o starostlivosti. V jednom prípade je Mesto Banská Bystrica opatrovníkom (majetkový)*

OSV SKI okrem správ o povesti pre štátnu správu v oblasti sociálno-právnej agendy

poskytuje správy o povesti pre silové zložky MV SR, Policajný zbor, prokuratúru a Cudzineckú políciu a v roku 2014 bolo vybavených a vypracovaných **884** správ o povesti, **7** štátnych občianstiev a **2** potvrdenia o OSP ( oslobodenie od súdnych poplatkov).

V rámci schválenia Všeobecne záväzného nariadenia mesta Banská Bystrica č. 9/2009 – Štipendijný fond A.Hanzlíka – OSKI posudzuje splnenie podmienok daných týmto nariadením a svoje stanovisko o splnení resp. nesplnení podmienky príjmu žiadateľa a spoločne posudzovaných osôb, kompetentnému Odboru školstva MsÚ. V roku 2014 bolo na OSKI odstúpené z Odboru školstva MsÚ na posúdenie celkovo **8** žiadostí o štipendium.

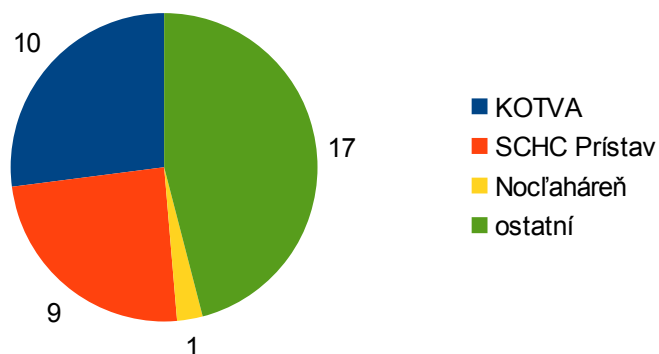
V zmysle VZN o SPO poskytuje mesto finančné prostriedky na cestu rodiča za dieťaťom umiestneným v NRS za stanovených podmienok. V roku 2014 túto možnosť nevyužil žiaden rodič. V predchádzajúcom roku to bola jedna matka, ktorá využila túto možnosť.

OSKI v roku 2013 realizovalo v zmysle zákona č. 131/2010 Z.z. o pohrebníctve a v znení zmien a doplnkov zabezpečoval pohreb pre občana, ktorý zomrel na území mesta a nemá ho kto pochovať, pre **8** zomrelých. V roku 2014 to bolo vybavovanie **7** pohrebov z ktorých v jednom prípade sa nám podarilo nakontaktovať a presvedčiť rodinu aby na vlastné náklady zabezpečili pohreb.

### 3.3.3. Pomoc pri hľadaní si zamestnania - nová agenda

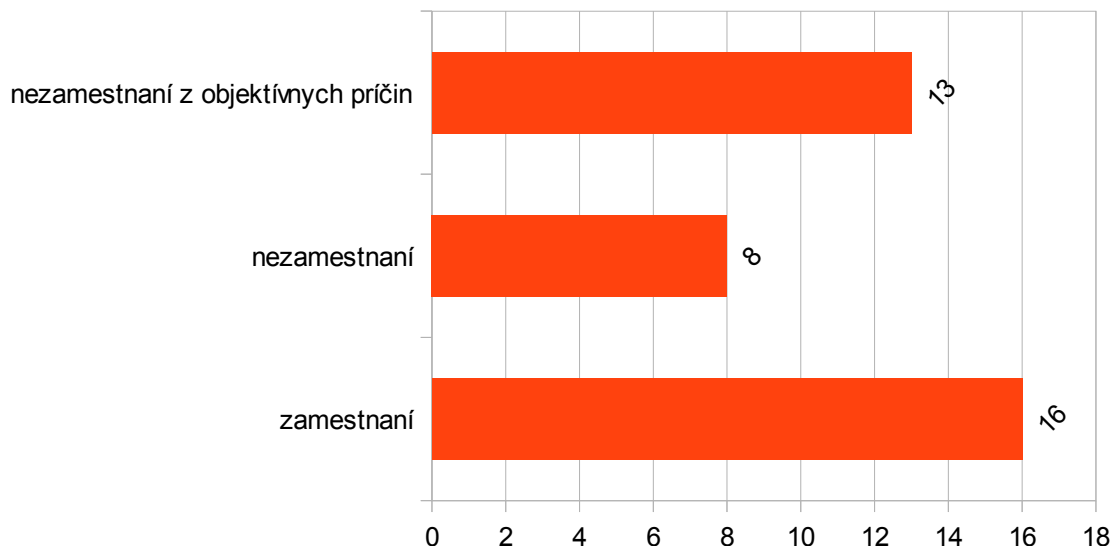
V roku 2014 bola sociálna služba poskytovaná celkovo **37** klientom. Zameraná bola najmä na pomoc klientom pri hľadaní zamestnania. Niektorí klienti po prvý krát riešili „rébus“ = životopis, žiadosť o prijatie do pracovného pomeru, dotazník dokonca boli nacvičované aj modelové situácie, ako viesť rozhovor v rámci pracovného pohovoru. Na spoluprácu boli oslované rôzne spoločnosti a firmy v rámci Banskej Bystrice, ale aj mimo nej. Začala sa nastavovať aj spolupráca s overenými personálnymi agentúrami. Využitie podporných programov zo strany Úradu práce SVaR bolo minimálne, nakoľko aj tie mali svoje podmienky, ktoré často nespĺňali firmy a spoločnosti.

Agenda poskytovania pomoci pri hľadaní zamestnania sa rozšírila a poradenstvo sa poskytovalo okrem uvedených zariadení aj ostatným občanom mesta Banská Bystrica.



Pozitívne môžeme hodnotiť skutočnosť, že 16 klientom sa podarilo za našej spolupráce

nájsť si zamestnanie z toho 5 na HPP (hlavný pracovný pomer). Zvyšným na Dohodu o vykonaní pracovnej činnosti. Potrebné bolo najmä u vekovo mladších klientov vytvárať pracovné návyky a u vekovo starších pracovné návyky skôr zachovať. Na to spočiatku slúžila aj forma tzv. brigády, rôzneho charakteru. Prevažne išlo o pracovnú činnosť na zmeny v závodoch, na pilách, v gastronomických službách a pod.



Pomerne vysoké množstvo klientov bolo takých, ktorí si nemohli nájsť zamestnanie s tzv. objektívnych príčin, medzi ktoré radíme najmä nepriaznivý zdravotný stav, neukončené vzdelanie – aj základné, dlhodobu nezamestnanosť so stratou pracovných návykov. Zostali jednoducho mimo systému, ale taktiež sú tu a je im potrebné venovať náležitú pozornosť a s tým spojenú prácu. Samozrejme za predpokladu spolupráce a aktivity samotných klientov. Využívame možnosti zmeny kvalifikácie (rekvalifikácie), prostredníctvom kurzov a dovozdelávania, kde OSKI je taktiež súčinná a pri splnení podmienok má možnosť klient požiadať o prípadnú mimoriadnu dávku občanovi (ak spĺňa podmienky VZN), ktorá by vecne slúžila na potreby spojené s možnosťou zamestnať sa, alebo zvýšiť si možnosti uplatnenia na trhu práce. Tento nástroj využívame za predpokladu, že nie je iný nástroj Aktívnej politiky zamestnanosti z UPSVaR.

Pri určitých klientoch nastali problémy zamestnateľnosti pri ich prvej mzde – exekúcie. Bol to pre nich dôvod ukončiť prácu, no problém by sa tým nevyriešil. (*tento problém popisujeme pri Hypotéze č.1 PHSR na str.4 tohto dokumentu*)

8 klientov spočiatku začalo spolupracovať, no po čase spoluprácu odmietli a ich pracovná disciplína bola nedostatočná. Uviedli, že sa im neoplatí pracovať, lebo im budú znížené sociálne dávky.

#### Prehľad ďalších činností za obdobie 05-12/2014

POSKYTNUTÁ SOCIÁLNA SLUŽBA	Oddľžovanie, mediácia, konsolidácia...	Intervencia v zariadeniach poskytujúcich sociálne služby	Počet konzultácií
počet klientov ktorým sa poskytla služba	5	27	463



Ako už bolo spomenuté, okrem agendy, ktorá sa zameriavala a zameriava na pomoc klientom pri hľadaní zamestnania a jeho sprostredkovaní, sa poskytovala pomoc klientom pri ich oddlžovaní. Komunikácia s exekútormi, „vymáhačskými“ firmami, telefónnymi operátormi, nebankovými subjektmi, bankami, sprevádzanie klienta, možnosti a ich správna voľba s využitím exekučného poriadku a platných zákonov bola „mravenčia“ práca celkovo s 5 klientmi. Taktiež sa pracovalo s klientmi na zvyšovaní ich povedomia, finančnej gramotnosti a priorit a pod. Nastavila sa spolupráca aj s tunajším Centrom právnej pomoci a s Mediačným centrom.

### 3.3.4. Bytová politika v rámci OSKI

#### 3.3.4.1 Nájomné byty postavené s podporou Štátneho fondu rozvoja bývania

Tabuľka : Počet kompletných žiadostí o nájomné byty zo ŠFRB v zozname žiadateľov - podľa izbovosti

požadovaná veľkosť	k 31.12.2012	k 31.12.2013	k 31.12.2014
Garsónky	10	7	3
Jednoizbové byty	66	53	36
Dvojizbové byty	104	84	57
Trojizbové byty	25	24	24
Štvorizbové byty	1	2	0
Spolu	206	170	120

Zdroj: Odbor sociálnych vecí, Oddelenie sociálnej a krízovej intervencie, MsÚ B.Bystrica

Tabuľka : Prehľad riešenia žiadostí o nájomné byty postavené s podporou ŠFRB - podľa rokov

Žiadosť z roku	2009	2010	2011	2012	2013	2014
Počet prijatých žiadostí	106	110	92	65	56	79
Počet zaevidovaných kompletných žiadostí spĺňajúcich kritériá v zmysle aktuálne platného VZN	50	39	56	38	33	49
Počet žiadostí vyradených z dôvodu nespĺnenie podmienok (vysoký príjem, nízky príjem, dlh voči Mestu BB)	7	10	10	11	11	14
Počet nekompletných – neaktuálnych žiadostí	49	61	24	14	5	16
Kladne vybavené žiadosti – prenájom bytu	5	3	2	2	7	3

Zdroj: Odbor sociálnych vecí – Oddelenie sociálnej a krízovej intervencie, MsÚ B. Bystrica

V roku 2014 OSKI posudzovalo žiadosti o opakované uzatvorenie nájomných zmlúv v bytoch (ŠFRB)-Sládkovičova 38-44 a Šalgotarjanska ul. 2A- 2D, B.Bystrica s nájomcami, ktorí spĺňali príjmové podmienky zákona č. 443/2010 Z.z. V priebehu roka 2014 došlo k uzatvoreniu spolu 23 nájomných zmlúv, z toho 14 zmlúv na dobu určitú 3 roky a 9 nájomných zmlúv na dobu určitú 1 rok.

#### 3.3.4.2 Internátna 12, Banská Bystrica

V zmysle platného VZN č. 10/2011 v znení dodatku č. 23/2012 OSKI eviduje žiadosti o prenájom nájomného bytu v režimovom bývaní na Internátnej 12, Banská Bystrica vo dvoch kategóriách:

kategória A - samostatne žijúce osoby a bezdetní manželia a kategória B – rodiny s deťmi.

**Tabuľka : Žiadostí o prenájom nájomného bytu na Internátnej ul. 12, Banská Bystrica**

Kategória žiadateľov	Počet kompletných žiadostí k 31.12.2012	Počet kompletných žiadostí k 31.12.2013	Počet kompletných žiadostí k 31.12.2014
Kategória A – samostatne žijúce osoby alebo bezdetní manželia	4	0	0
Kategória B – rodiny s deťmi	1	0	0
SPOLU	5	0 (všetky priebežne vybavené)	0 (všetky priebežne vybavené)

Na základe priebežného uvoľnenia nájomných bytov na Internátnej 12, Banská Bystrica bolo počas roka 2014 kladne vybavených 9 žiadostí, z toho 5 žiadostí z kategórie A a 4 žiadosti z kategórie B.

<b>Žiadosť o prenájom bytu Internátna 12</b>	<b>r. 2014</b>	<b>z toho A kat.</b>	<b>z toho B kat.</b>
Počet prijatých žiadostí	14		
Počet zaevidovaných kompletných žiadostí spĺňajúcich kritériá v zmysle aktuálne platného VZN	9	5	4
Počet žiadostí vyradených z dôvodu nesplnenie podmienok (vysoký príjem, nízky príjem, dlh voči Mestu BB)	2	2	-
Počet nekompletných – neaktuálnych žiadostí	3	2	1
Kladne vybavené žiadosti – prenájom bytu	9	5	4

### 3.3.4.3 Švermova 45A, Banská Bystrica

Počas roka 2014 boli priebežne obsadzované uvoľnené nájomné byty vyčlenené pre naliehavé prípady v dome na Švermovej 45A, Banská Bystrica, kde je spolu 16 bytových jednotiek. Boli uzatvorené 4 nájomné zmluvy s novými žiadateľmi na dobu určitú 1 resp. 2 roky. V štyroch prípadoch došlo k predĺženiu doby nájmu o 6 mesiacov formou dodatku k zmluve o nájme bytu v zmysle VZN č. 10/2011. Mesto B. Bystrica v roku 2014 predčasne ukončilo nájomnú zmluvu v štyroch prípadoch a to formou dohody zmluvných strán.

**Tabuľka : Prehľad žiadostí o nájomné byty Švermova 45A, Banská Bystrica**

Stav vybavenia žiadosti	v roku 2013	v roku 2014
Vyradené žiadostí z dôvodu nesplnenia kritérií	1	0
Nekompletné, resp. neaktuálne žiadostí	0	5
Kladne vybavené žiadostí	10	4
Spolu prijaté žiadosti	12	9

### 3.3.4.4 Prehľad nájomných bytov vo vlastníctve Mesta Banská Bystrica a MBB, a.s.

OSV-SKI malo k 31.12.2014 v správe **91** nájomných bytov vo vlastníctve Mesta Banská Bystrica a zároveň priebežne obsadzovalo aj nájomné byty vo vlastníctve MBB, a.s., ktorých je **184**. Počas roka 2014 boli odpredané **3** byty v zmysle zákona č. 182/1993 o vlastníctve bytov a nebytových priestorov na ulici Podháj 51-53, čím sa znížil počet bytov vo vlastníctve Mesta BB v tomto bytovom dome na **21**. Zároveň bol zakúpený **1** byt, Okružná 5, B.Bystrica ako bytová náhrada.

**Tabuľka : Prehľad nájomných bytov k 31.12.2014**

Nájomný dom	Počet bytových jednotiek	Vlastník bytu
Sládkovičova 38-44	13	Mesto Banská Bystrica
Šalgotárjanska 2A-2D	40	Mesto Banská Bystrica
Švermova 45A	16	Mesto Banská Bystrica
Podháj 51-53	21	Mesto Banská Bystrica
Okružná 5	1	Mesto Banská Bystrica
<b>SPOLU</b>	<b>91 b.j.</b>	
Medená 1-11	90	MBB,a.s.
Rudohorská 27	64	MBB,a.s.
Kráľovohorská 20-22	30	MBB, a.s.
<b>SPOLU</b>	<b>184 b.j.</b>	

V bytovom dome Podháj 51-53 je **5** nájomcov, ktorí majú Zmluvy o nájme bytu na dobu určitú - 3 mesiace, 6 mesiacov, resp. 1 rok. Nakoľko v týchto sociálne slabších rodinách dochádza opakovane k porušovaniu platobnej disciplíny, OSKI intenzívnejšie kontroluje platby, prešetruje aktuálnu sociálnu situáciu, dohoduje v spolupráci s JUDr. Berčíkovou ďalší postup, prípadne splátky dlhu.

**Tabuľka : Prehľad nájomcov v bytoch Podháj 51-53 s nájmom na dobu určitú**

Meno nájomcu	byt	aktuálne platná nájomná zmluva na dobu	stav dlhu k 31.12.2014
Alena a Ľubomír Tokárovci	č. bytu 1, Podháj 51	na dobu 6 mes. t.j. do 9.7.15	0
Alena a Miroslav Ružin	č. bytu 20, Podháj 51	na dobu 1 rok t.j. do 11.03.2016	0
Margita Kohoutová	č. bytu 41, Podháj 51	na dobu 1 rok , t.j. do 31.7.2015	0
Eva Medveďová	č. bytu 23, Podháj 53	na dobu 1 rok t.j. do 20.01.2016	0
Miroslav a Marta Oračkovci	č. bytu 44, Podháj 53	na dobu 6 mes. t.j. do 30.4.2015	383,09

**Tabuľka – Obsadzovanie uvoľnených nájomných bytov počas roka 2014**

<b>Šalgotárjárska 2A-2D</b>		
byt č.	nový nájomca	stanovisko Mesta BB zo dňa
8/2C	Morová Katarína	27.03.14
6/2A	Pazúrová M	01.10.14
4/2B	Jankovičová	01.08.14
<b>Sládkovičova 38-44</b>		
byt č.	nový nájomca	stanovisko Mesta BB zo dňa
23/44	Sliacky Róbert	01.06.14
18/38	Emília Bíla	23.10.14
<b>Švermova 45A</b>		
byt č.	nový nájomca	stanovisko Mesta BB zo dňa
6	Lettrich Jozef	2/2014
5	Lužinská Petra	09/2014
8	Svrčková Katarína	10/2014
12	Laliová Mária	10/2014
<b>Rudohorská 27</b>		
byt č.	nový nájomca	stanovisko Mesta BB zo dňa
49	Bušovský Michal	od 30.6.2014
56	Kulifaj Ján	od 07/2014
26	Dorotovič Ján	od 07/2014
39	Bartošová Iveta	od 10/2014
26	Lašut Viktor	od 10/2014
3	Berky Dávid	0d11/2014
<b>Kráľovohoľská 20-22</b>		
byt č.	nový nájomca	stanovisko Mesta BB zo dňa
B1	Holováčová Ľubica	06/2014
A8	Kotelešová Andrea	06/2014
C8	Jozef Domorák	10/2014
<b>Medená 1-11</b>		
byt č.	nový nájomca	stanovisko Mesta BB zo dňa
B4	Mešťanová Jana	2/2014
C1	Vonderčík	výmena z B4 2/2014
B24	Kovalčíková Ingrid	02/2014
A19	Fronk Miroslav	3/2014
B16	Kornata Andrzej	03/2014
F10	Kleprlíková Anna	03/2014
B24	Kubinová Katarína	07/2014
D8	Ľupták Martin	08/2014
<b>Internátna 12</b>		
byt č.	nový nájomca	stanovisko Mesta BB zo dňa
44	Bartoš Ján	01.03.14
19	Rafael Ján	výmena z 42 03/2014 nevyužil
19	Vojteková Mária	zo Švermovej 45 – 6/2014
23	Boris Samko	06/2014
42	Kováčová Miroslava	06/2014 nevyužila
29	Matyášová Martina	09/2014
42	Berkyová Božena	od 08.10.2014
32	Mirga Tomáš	od 10/2014
8	Miklášová Jana	výmena z b.č. 13 11/2014- nedošlo k výmene

SPOLU noví nájomníci v roku 2014

**35**

### 3.3.4.5 Finančné zábezpeky

V roku 2014 boli v zmysle zmluvných podmienok vrátené finančné zábezpeky štyrom bývalým nájomcom nájomných bytov, ktorí ukončili nájomný vzťah. Nakoľko Mesto Banská Bystrica v rokoch 2011-2013 postupne upravilo všetky existujúce zmluvy o poskytnutí finančnej zábezpeky z dôvodu zákonného<sup>1</sup> zníženie maximálnej hranice zábezpeky, všetky aktuálne platné zmluvy o finančnej zábezpeke sú v súlade s platnými právnymi predpismi.

### 3.3.4.6 Bytové náhrady

K 31.12.2014 Mesto Banská Bystrica eviduje 6 žiadostí o poskytnutie bytovej náhrady, ktoré OSKI zkompletizovalo v súlade so zákonom č. 260/2011 Z.z o ukončení a spôsobe usporiadania niektorých nájomných vzťahov k bytom a odstúpilo ich na správne konanie právneho oddeleniu. Do 31.12.2013 boli vydané spolu tri rozhodnutie Mesta B.Bystrica o priznaní bytovej náhrady a tri rozhodnutia o nepriznaní bytovej náhrady. Všetci traja žiadatelia, ktorými nebola priznaná bytová náhrada sa odvolali. Mesto B.Bystrica dňa 9.12.2014 vydalo nové rozhodnutie o priznaní bytovej náhrady Jurajovi Kmeťovi, na základe rozhodnutia odvolacieho súdu. Ostatné 2 odvolacie konania nie sú právne ukončené.

Mesto Banská Bystrica zabezpečilo bytovú náhradu zatiaľ len jednému oprávnenému žiadateľovi Pavlovi Markovi. Menovanému bol dňa 25.2.2014 prenajatý 2-izbový nájomný byt č. 5, Okružná 5, B.Bystrica na dobu neurčitú. Byt bol zakúpený v zmysle zákona č. 261/2011 Z.z. a bol financovaný 100 % z dotácii MVARR SR.

V spolupráci s Oddelením správy a evidencie majetku bola podaná dňa 4.11.2014 na Okresnom úrade B.Bystrica ďalšia žiadosť o poskytnutie dotácie na kúpu 2-izbového bytu pre oprávnenú Máriu Kováčovú. Z dôvodu odstúpenia majiteľky predmetného bytu od Kúpnej zmluvy bola táto žiadosť dňa 13.11.2014 stiahnutá.

**Tabuľka : Prehľad žiadostí o bytovú náhradu k 31.12.2014**

Dátum prijatia žiadosti	Meno žiadateľa	rozhodnutie zo dňa	priznanie/ nepriznanie náhrady	pridelenie
03.10.11	Július Bugár	29.02.12	priznanie náhrady - 1-izbový byt	- p. Bugár odmietol v 10-11/2014 spolupracovať pri obhliadke vyhladeného bytu
05.03.12	Mária Kováčová	04.05.13	priznanie náhrady – 2-izbový byt	- nedošlo k obstaraniu, majiteľ odstúpil od Kúpnej zmluvy 11.11.2014
09.05.12	Zdenka Miškeiová	-	nepriznanie - odvolacie konanie	-
15.05.12	Pavel Marko	12.02.13	priznania náhrady – 2-izbový byt	poskytnuté 25.2.2014
17.07.12	Juraj Kmeť	9.12.2014	priznanie náhrady - 1-izbový byty	-
14.09.12	Štefan Hudáček	-	nepriznanie - odvolacie konanie	-

<sup>1</sup> Zákon č. 443/2010 Z.z. o dotáciách na rozvoj bývania a o sociálnom bývaní v znení neskorších predpisov

### 3.3.5. Zariadenia KOTVA - KRÍZOVÁ INTERVENCIA PRE RODINY S DEŤMI

Prioritou Mesta Banská Bystrica a tým aj Oddelenia sociálnej a krízovej intervencie je aby rodina žila v prirodzenom prostredí za aktívnej účasti všetkých členov rodiny a jej okolia.

Preto stojí za to venovať rodine poslednú šancu na zachovanie rodinných väzieb v zariadeniach na to určených. Takýmito zariadeniami sú aj „Zariadenie núdzového bývania KOTVA IV“ - útulok pre rodiny s deťmi a Zariadenie dočasného ubytovania pre rodiny s deťmi KOTVA II., Mičinska cesta 19 v Banskej Bystrici, ktoré sú v prevádzke od roku 2001 za súčinnosti Mestského úradu, Oddelenia sociálnej a krízovej intervencie a Bytového podniku mesta.

Zariadenie núdzového bývania KOTVA bolo zriadené v zmysle platných Zásad poskytovania dočasného a núdzového bývania KOTVA IV, II pre rodiny s maloletými deťmi schváleného uznesením č.283/2001 Mestského zastupiteľstva v Banskej Bystrici zo dňa 23.10.2001 ako účelové zariadenie mesta Banská Bystrica pre tehotné ženy a rodiča, rodičov s maloletými deťmi, s trvalým pobytom v meste Banská Bystrica minimálne 5 rokov a pre občanov z iných regiónov, ktorí majú trvalý pracovný pomer na území mesta minimálne posledné 3 roky (za predpokladu trvania pracovného pomeru), ktorí sa ocitli bez prístrešia.

Od 1.1.2009 sa v zmysle §12 zákona č. 448/2008 o sociálnych službách a zmene a doplnení zákona č. 445/1991 Zb. o živnostenskom podnikaní (živnostenský zákon) v znení neskorších predpisov poskytujú sociálne služby na zabezpečenie nevyhnutných podmienok a na uspokojovanie základných životných potrieb.

#### **3.3.5.1 „Zariadenie núdzového bývania KOTVA IV“ - útulok pre rodiny s deťmi**

Z dôvodu zmeny legislatívy sme v roku 2014 poskytovali sociálne služby do 30.09.2014 ako zariadenie núdzového bývania a od 1.10.2014 poskytujeme sociálne služby ako útulok pre rodiny s deťmi na základe §26 zákona č. 448/ 2008 Z. z. o sociálnych službách a o zmene a doplnení zákona č. 455/1991 Zb. o živnostenskom podnikaní v znení neskorších predpisov.

Zariadenie slúži ako prvozáchyt rodín s deťmi, ktoré sa ocitli v nepriaznivej sociálnej situácii. V záujme maloletých detí je, aby vyrastali v prirodzenej rodine a to je cieľom zariadenia. Poskytujeme sociálne služby a ubytovanie rodinám s deťmi bez prístrešia.

#### **3.3.5.2. Sociometrické údaje o KOTVA IV a o KOTVA II.**

**Tabuľka:** *Výužívanie „Zariadenia núdzového bývania KOTVAIV“ - útulok pre rodiny s deťmi*

	<i>Počet dospelých</i>	<i>Počet detí</i>	<i>SPOLU</i>
Rok 2004	43	56	99
Rok 2005	30	39	69
Rok 2006	23	34	57
Rok 2007	29	35	64
Rok 2008	19	33	52
Rok 2009	25	42	67
Rok 2010	28	53	81
Rok 2011	16	26	42
Rok 2012	21	33	54
Rok 2013	20	28	48
Rok 2014	19	33	52

**Tabuľka:** *Využívanie „Zariadenia núdzového bývania KOTVA IV“ - útulok pre rodiny s deťmi podľa mesiacov, počet klientov v zariadení*

mesiac	január	február	marec	apríl	máj	jún	júl
2010	30	28	34	34	34	31	27
2011	26	26	26	27	28	25	26
2012	27	22	28	28	28	29	29
2013	18	18	22	22	15	12	12
2014	28	31	26	26	26	26	28
mesiac	august	september	október	november	december	priemerný počet klientov v zariadení	
2010	47	48	47	47	25	<b>36</b>	
2011	26	20	20	26	20	<b>24,67</b>	
2012	27	26	30	29	21	<b>27</b>	
2013	18	25	27	24	27	<b>20</b>	
2014	24	24	28	27	27	<b>26,75</b>	

**Tabuľka:** *Vzdelanie klientov „Zariadenia núdzového bývania KOTVA IV“ - útulok pre rodiny s deťmi*

Vzdelanie	Dosiahnuté vzdelanie			
	Špeciálna ZŠ	Nedokončená ZŠ	ZŠ	SOU
2004	12	8	16	6
2005	6	11	8	5
2006	8	6	6	3
2007	12	9	4	4
2008	4	5	8	2
2009	0	2	13	5
2010	3	4	12	9
2011	0	3	7	5
2012	5	2	10	4
2013	7	0	7	6
2014	7	2	8	2

**Tabuľka: Dôvod využívania sociálnej služby v „Zariadení núdzového bývania KOTVA IV“ - útulok pre rodiny s deťmi**

<b>Dôvod príchodu do zariadenia núdzového bývania</b>					
	<b>Nezhody v</b>	<b>Neplatiči</b>	<b>Deti neplatičo</b>	<b>Bezdomovci</b>	<b>Klienti z DeD</b>
<b>2010</b>	3	6	5	3	0
<b>2011</b>	3	3	1	2	0
<b>2012</b>	2	3	5	0	2
<b>2013</b>	3	1	4	2	2
<b>2014</b>	4	0	6	0	1

**Tabuľka: Využívanie Zariadenia dočasného ubytovania KOTVA II**

	<i>Počet dospelých</i>	<i>Počet detí</i>	<i>SPOLU</i>
<b>2004</b>	41	57	98
<b>2005</b>	46	59	105
<b>2006</b>	33	50	83
<b>2007</b>	84	97	181
<b>2008</b>	92	108	200
<b>2009</b>	55	80	133
<b>2010</b>	49	82	131
<b>2011</b>	32	57	89
<b>2012</b>	28	43	71
<b>2013</b>	25	35	60
<b>2014</b>	15	20	35

Nasledovná tabuľka znázorňuje počty rodín, detí a klientov spolu, ktorým bola poskytnutá sociálna služba spojená s ubytovaním v zariadeniach za rok 2014. Niektoré rodiny sa posunuli smerom nahor do vyššieho stupňa ubytovania v rámci siete pomoci do Zariadenia dočasného ubytovania KOTVA II na základe kritérií Zásad pre poskytnutie sociálnych služieb v „Zariadení núdzového bývania KOTVA IV“ - útulok pre rodiny s deťmi a pre poskytnutie ubytovania v Zariadení dočasného ubytovania KOTVA II, za podmienok ak boli aktívne a aspoň jeden člen domácnosti sa zamestnal alebo má iný príjem (okrem dávok v hmotnej núdzi). Niektoré rodiny zo siete vypadli pre nespôluprácu alebo iné porušenia Prevádzkového a Ubytovacieho poriadku.

**Tabuľka: Využívanie zariadení Núdzového a Dočasného bývania KOTVA II a IV**

	<i>Počet rodín</i>	<i>Počet detí</i>	<i>SPOLU klientov</i>
<b>2004</b>	46	113	197
<b>2005</b>	44	98	174
<b>2006</b>	34	84	140
<b>2007</b>	61	132	245



2008	70	141	252
2009	44	112	182
2010	46	135	212
2011	29	83	131
2012	28	76	125
2013	25	63	108
2014	19	53	87

V zariadení sa rodinám okrem ubytovania poskytuje aj sociálne poradenstvo, pomoc pri uplatňovaní práv a právom chránených záujmov, pracovná terapia a nevyhnutné ošatenie a obuv. V zariadení máme vytvorené podmienky na prípravu stravy, vykonávanie nevyhnutnej osobnej hygieny, pranie, žehlenie a údržbu bielizne a šatstva a záujmovú činnosť.

Sociálne poradenstvo sa vykonáva v kancelárii sociálnych pracovníkov a zaznamenáva sa do Klientských hárkov, súčasťou ktorých je aj Individuálny plán rozvoja osobnosti a rodiny ako celku. Stanovujeme stratégiu riešenia problémov klientov v závislosti od ich individuálnych potrieb. Intenzívnou a individuálnou prácou sa nám podarilo u viacerých rodín znížiť nielen dlh rodín voči Bytovému podniku mesta, ale aj Mestu Banská Bystrica za komunálny odpad. Splácanie dlhu bude pokračovať aj v roku 2015. Po oddlžení sa a získaní zamestnania môže byť rodinám pridelený nájomný byt na Internátnej 12 v Banskej Bystrici.

### **Individuálny plán je zameraný na nasledovné oblasti**

**Práca:** Motivovanie klienta k hľadaniu zamestnania, príprava klienta (curriculum vitae, telefonický rozhovor, príprava na pracovný pohovor), vyhľadanie vhodného pracovného miesta, kontaktovanie zamestnávateľa. Overovanie úspešnosti zaradenia klienta do pracovného pomeru.

**Ubytovanie:** Posúdenie možností klienta, vyhľadanie vhodného ubytovania aj po skončení bývania v útulku, možné vybavenie poskytovania príspevku na bývanie.

**Sociálne zabezpečenie:** Na základe zhodnotenia postavenia klienta zistenie možností sociálneho zabezpečenia (dávka v hmotnej núdzi, kompenzačné príspevky, dôchodky) a pomoc pri ich vybavovaní.

**Základné dokumenty:** Informovanie klienta o spôsobe vybavenia základných dokumentov (rodný list, zmena trvalého bydliska, občiansky preukaz) a komunikácia s úradmi.

**Zdravie a závislosti:** Riešenie zdravotných problémov klienta – psychické, fyzické (zmena alebo vybavenie lekára, príspevky, liečenie, ZŤP preukaz).

**Osobné problémy a rodinný život:** Individuálne konzultácie s klientmi s cieľom nájsť možnosti riešenia ich osobných a rodinných problémov akéhokoľvek druhu (partnerský vzťah, vzťah rodič – dieťa).

**Právne problémy:** Informovanie klientov o možnostiach právnej ochrany v oblasti občianskeho a trestného práva, najmä exekúcie, rozvod, výživné, otcovstvo.

**Výchova a starostlivosť o dieťa:** zdravotná starostlivosť – preventívne lekárske prehliadky, školská dochádzka, komunikácia so školskými zariadeniami, záujmová činnosť, osobná starostlivosť, zameranie na všestranný rozvoj dieťaťa.

### 3.3.6 Nízkoťahové Komunitné centrá

#### 3.3.6.1 NKC KOMPas – Internátna 12, Banská Bystrica

Nízkoťahové denné centrum pre deti a rodinu KC KOM PaS začalo poskytovať služby a programy pre klientov od 1.7.2010. Vzhľadom ku skutočnosti, že je nutné výsledky činnosti KC KOM PaS kvantifikovať, bol vypracovaný systém záznamov, poskytujúci informácie o počtoch klientov, ktorí sa zúčastnili jednotlivých programov.

**Celkový počet klientov vo veku od 3 do 18 rokov za mesiace január až december 2014 , ktorí navštívili KC KOM PaS a priemerný počet klientov na jednom programe na deň**

Mesiace	Celkový počet klientov zúčastnených na programoch	Priemerný počet klientov na jednom programe na deň
január-december 2014	5513	8,66

**Celkový počet dospelých klientov za mesiace január až december 2014**

Mesiace	Celkový počet dospelých klientov
január-december 2014	844

**Celkový počet klientov, ktorí navštívili KC KOMPas za mesiace január až december 2014**

Mesiace	Celkový počet klientov
január-december 2014	6357

**Pozn.:** Keďže klient sa môže zúčastniť viacerých programov počas dňa, je nutné chápať počty klientov ako frekvenciu návštev.

Súčasťou štatistiky sú tak programy pripravované pracovníkmi KC KOM PaS, ako aj programy Centra voľného času na Havranského ul. (prírodovedný a pohybový krúžok), Polície (programy zamerané na prevenciu sociálno – patologických javov) a OZ ANTIRA (športový klub).

#### **Zoznam programov realizovaných v KC KOM PaS v r. 2014**

##### **1. Predškolač**

- program je zameraný na prácu s deťmi vo veku od 3 – 6 rokov
- prebieha 5x týždenne v rozsahu 120 minút

##### **2. Klub úloh**

- program je zameraný na výchovno-vzdelávaciu činnosť
- prioritou je príprava klientov na vyučovanie
- prebieha 5x týždenne v rozsahu min. 120 - 150 minút

- tento program je prioritný, má prednosť pred ostatnými a je možné jeho časový rozsah upravovať

### **3. Klub detí od 6 – 11 rokov**

- program je určený deťom mladšieho školského veku
- je zameraný na voľnočasové aktivity
- prebieha 2x týždenne v rozsahu 90 min.

### **4. Klub detí od 12 – 18 rokov**

- program je určený deťom staršieho školského veku
- je zameraný na voľnočasové aktivity
- delenie klientov podľa veku je nutné aj vzhľadom k obmedzeným priestorovým podmienkam v KC
- prebieha 2x týždenne v rozsahu 90 min.

### **5. Prírodovedný krúžok**

3. krúžok je vedený pracovníčkou Centra voľného času
4. program prebieha 1x týždenne v rozsahu 90- 120 min.

### **6. Program prevencie sociálno-patologických javov**

- program je v gescii preventistov Polície SR
- stretnutia sa uskutočňujú 1x mesačne počas školského roka

### **7. Športový krúžok**

- program je zameraný na pohybové aktivity a je organizovaný O.Z. Antira
- jeho súčasťou je zriadená posilňovňa, ktorá je pre klientov k dispozícii 2 až 3x týždenne v podvečerných hodinách
- v letných mesiacoch prebiehajú športové aktivity na mestskom ihrisku v podobnom časovom rozsahu
- program nemusí prebiehať počas celého roka, vzhľadom ku skutočnosti, že sa jedná o objednávanú a platenú službu, ktorá je závislá od finančných možností rozpočtu KC

- pokračuje pozitívny trend pri dodržiavaní základných hygienických návykov (umytie rúk po použití WC) a spoločenských noriem správania (pozdraviť sa, poďakovať, poprosiť)

- pokračuje zlepšovanie vzťahov a správania sa klientov navzájom (nenadávať si, nežalovať, nebiť sa, neurážať sa)
- klienti akceptujú skutočnosť, že programu sa môžu zúčastniť len na základe určitých pravidiel (napr. rozdelenie podľa veku), ktoré im umožňujú väčší komfort a kvalitu
- pokračuje prioritné zameranie KC na výchovno – vzdelávacie aktivity
- nastal odklon od voľnočasových aktivít a dochádza k plánovanému príklonu k výchovno-vzdelávacím činnostiam
- prax potvrdzuje predpoklad, že sa so zmenou zamerania činnosti KC, sa zníži aj počet klientov
- ďalšími dôvodmi zníženia počtu frekvencie návštev je aj klesajúci počet potenciálnych klientov z dôvodu ich odchodu z bytového domu na Internátnej 12 v Banskej Bystrici
- starnutie detskej klientely – presun klientov do kategórie 12 – 18 rokov a ťažšia motivácia pre návštevu KC
- napriek spomenutým dôvodom je v pravidelnom kontakte s KC približne 70% potenciálnej detskej klientely čo považujeme za akceptovateľný výsledok
- za pozitívny považujeme fakt, že ďalší rok po sebe výrazným spôsobom rastie počet dospelých klientov
- vzhľadom ku skutočnosti, že dochádza k pravidelnej interakcii medzi dospelými klientmi a

- pracovníkmi KC, už nie je možné hovoriť o spontánnej klientele
- pracovníci KC poskytujú základné sociálne poradenstvo ( pomoc pri písaní žiadostí, komunikácie s inštitúciami typu škola, sociálna poisťovňa, exekútorské úrady, vyhľadávanie pracovných ponúk a pod.)

### 3.3.6.2. NKC KOTVIČKA

Nizkoprahové denné centrum pre deti a rodinu – Komunitné centrum Kotvička vzniklo v roku 2011 pri Zariadení núdzového a dočasného bývania Kotva v Banskej Bystrici, kde žijú rodiny zo sociálne znevýhodneného prostredia. V roku 2014 sa zmenou zákona premenovalo na Nizkoprahovú sociálnu službu pre deti a rodinu – Nizkoprahové komunitné centrum Kotvička. (ďalej len NKC Kotvička )

V NKC Kotvička sa v zmysle § 28 zákona 448/2008 Z. z. o sociálnych službách a zmene a doplnení zákona č. 445/1991 Zb. o živnostenskom podnikaní (živnostenský zákon) v znení neskorších predpisov

a) poskytuje

1. sociálne poradenstvo,
2. sociálna rehabilitácia,
3. preventívna aktivita,

b) zabezpečuje

1. pomoc pri uplatňovaní práv a právom chránených záujmov,
2. pomoc pri príprave na školskú dochádzku a školské vyučovanie a sprevádzanie dieťaťa do a zo školského zariadenia,
3. záujmová činnosť.

Dôvodom vzniku NKC Kotvička bol fakt, že v blízkosti Zariadenia núdzového a dočasného bývania Kotva je nedostatok voľnočasových aktivít pre deti a mládež, obzvlášť pre deti a mládež pochádzajúcich z rodín zo sociálne znevýhodneného prostredia, ktoré sa ocitli v náročných životných situáciách a preto NKC vytvára podmienky pre zmysluplné a aktívne trávenie voľného času, zvyšovanie sociálnych a životných zručností detí a mládeže a poskytuje pomoc pri prekonávaní ich problémov. Najväčší dôraz však kladieme na prípravu do školy a školské výsledky. Cez deti sa snažíme meniť aj ich rodičov a preto sa rodičia zúčastňujú mnohých aktivít, ktoré pre deti realizujeme.

Aktivity realizované v NKC Kotvička sú prezentované na facebookovej stránke <https://www.facebook.com/kotvaBB?ref=bookmarks> kde je možné nájsť fotky z rôznych akcií a aj iné dôležité informácie.

#### **3.3.6.2.1. Pravidelná činnosť NKC KOTVIČKA v roku 2014**

##### **Doučovanie školopovinných detí**

V priestoroch NKC počas celého školského roka každý pracovný deň v čase od 12:00 hod. do 18:00 hod prebieha doučovanie detí navštevujúcich základné školy. Deti v našom NKC majú problém so zvládaním učiva, keďže im častokrát chýba systematická predškolská príprava (nenavštevovali materské školy) a preto im treba venovať viac času pri učení a zároveň mať veľkú trpezlivosť a neraz rovnakú vec vysvetľovať aj viackrát.

V rámci doučovania vznikol v septembri 2014 individuálny dobrovoľnícky program SPOJIVKO, ktorý realizuje NKC Kotvička v spolupráci s Centrom dobrovoľníctva v Banskej Bystrici. Podstatou programu je pomoc pri doučovaní prostredníctvom kamarátskeho vzťahu (mentoringu) medzi dieťaťom a dobrovoľníkom. Zaškolený dobrovoľník alebo dobrovoľníčka sa s dieťaťom stretne raz týždenne na 1 hodinu počas celého školského roka (každé dieťa má svojho

„vlastného“ dobrovoľníka). Dobrovoľníci pomáhajú deťom s prípravou do školy, s písaním domácich úloh, opakovaním prebraného učiva a pod.

Každé dieťa navštevujúce doučovanie má založenú Kartú žiaka, ktorá obsahuje základné informácie o dieťati, jeho školský prospech a ďalšie informácie, ktoré priamo alebo nepriamo súvisia s prípravou na vyučovanie a školskými výsledkami.

#### Doučovanie školopovinných detí

Počet klientov za rok 2014	Priemerný počet klientov na pracovný deň
1656	9

#### Herňa

Názov Herňa sme vymysleli pre aktivity, ktoré sme realizovali pre deti v stredu v poobedňajších hodinách, ak nemali domáce úlohy, resp. sa nemali čo učiť alebo už úlohy spravené mali. Deti sa v herni mohli hrať so spoločenskými hrami, kreslili si alebo spoločne čítali. Počas letných prázdnin bola herňa každý deň, striedali sa v nej staršie a mladšie deti a aktivity boli prevažne zamerané do vonkajšieho prostredia, aby si deti mohli v peknom počasí zahrať futbal, tenis, volejbal a iné športové hry.

Táto aktivita sa od septembra 2014 z našich pravidelných činností vytratila, keďže dobrovoľníci zo Spojivka ostávajú s deťmi vždy dlhšie a keď skončia prípravu do školy, tak si ešte niečo spoločne zahrajú, nakreslia alebo si zašportujú.

#### Herňa

Počet klientov do júna 2014	Priemerný počet klientov na stretnutie
1040	16

#### Mimi klub

Mimi klub je zameraný na deti vo veku od 3 do 6 rokov. Prebieha v priestoroch NKC, kde deti majú vytvorené podmienky na hry a tvorivé činnosti, ale aj na neďalekom ihrisku, kde deti majú možnosť športovať. Zároveň sa deti predškolského veku učia rozpoznávať farby, tvary, počítat', zdokonaľujú si jemnú motoriku a pod. Klub sa realizuje jedenkrát v týždni v utorok od 10:00 do 11:30 hod.

Od septembra 2014 sa Mimi klubu zúčastňuje aj zahraničná dobrovoľníčka Elisse Patou, ktorá si s deťmi spieva anglické pesničky, učí ich ako sa povedia farby po anglicky, hrá sa s nimi, kreslí si s nimi a pod. Do činnosti v Mimi klube zapájame aj matky.

Vďaka tomu, že v posledných dvoch rokoch väčšina detí vo veku od 3 až do 6 rokov žijúcich v Zariadení núdzového a dočasného bývania Kotva navštevuje materskú škôlku, tak sa počet detí navštevujúcich Mimi klub znížil.

#### Mimi klub

Počet klientov za rok 2014	Priemerný počet klientov na stretnutie
192	4

#### Prírodovedno-pohybový krúžok

Prírodovedno-pohybový krúžok realizuje Centrum voľného času Havranské v Banskej Bystrici v priestoroch NKC. Krúžok je určený deťom vo veku od 3 do 6 rokov. Z pôvodného zamerania na prírodu a šport sa činnosť na tomto krúžku rozšírila aj o výtvarné aktivity. Prebieha počas celého školského roka, raz do týždňa vo štvrtok v čase od 10:00 do

12:00 hod. Návštevnosť tohto krúžku je veľmi podobná návštevnosti Mimi klubu, keďže obidve činnosti majú rovnakú cieľovú skupinu.

### Angličtina so zahraničnými dobrovoľníkmi

Každý piatok v poobedňajších hodinách do NKC Kotvička dochádzajú zahraničné dobrovoľníčky. Do júna 2014 to boli Miriam Heiss (Rakúsko) a Irene Alcubilla Troughton (Španielsko), ktoré hosťovali v Banskej Bystrici v rámci projektu Centra voľného času – JUNIOR. Od septembra 2014 dochádza do NKC Kotvička dobrovoľníčka Elisse Patou (Francúzsko), ktorá hosťuje v Banskej Bystrici v rámci projektu Združenia mladých Rómov. Dobrovoľníčky sa so školopovinnými deťmi učia angličtinu. Pomáhajú im s pochopením anglickej gramatiky, výslovnosťou, ale aj s učením sa nových anglických slovíčok pomocou hier.

### Angličtina so zahraničnými dobrovoľníkmi

Počet klientov za rok 2014	Priemerný počet klientov na stretnutie
90	3

### Tvorivé dielne

Jedenkrát mesačne mladí ľudia z Klubu Pathfinder pod vedením pani Mgr. Janky Šolcovej, PhD. realizujú v NKC Kotvička tvorivé dielne, počas ktorých si deti, ale aj rodičia môžu vyrobiť rôzne kreatívne výrobky. Deti majú z tejto aktivity veľkú radosť, pretože mladí ľudia z Klubu Pathfinder sú veľmi tvoriví a vždy prídu s niečím novým a zaujímavým, čo sa deti v NKC Kotvička naučia vyrábať.

### Tvorivé dielne

Počet klientov za rok 2014	Priemerný počet klientov na stretnutie
216	18

### Celkový počet klientov zúčastnených na jednorázových aktivitách NKC Kotvička

Počet klientov za rok 2014	Priemerný počet klientov na aktivitu
429	33

### 3.3.7 Krízová intervencia samostatne žijúcich osôb

KI v prospech tejto kategórie klientov zabezpečuje na území mesta Banská Bystrica Slovenský Červený kríž – Územný spolok Banská Bystrica, ktorý je partnerom mesta od roku 1994. V rámci siete pomoci zastrešuje ako zriaďovateľ štyri zariadenia, ktorými sú:

- **I. stupeň** - Nocľaháreň „Večierka“ - Pod Urpínom 6, Banská Bystrica – kapacita 15 lôžok
- **II. stupeň** - Sociálne - charitatívne centrum Ivana Šedibu- Útulok „Prístav“ - Tulsá 38, Banská Bystrica – kapacita 44 lôžok
- **III. stupeň** - Útulok „Nádej – Šanca“ - Tulsá 38, Banská Bystrica – kapacita 20 lôžok
- **IV. stupeň** – Zariadenie dočasného bývania MANU, Pod Urpínom 6 – kapacita 13 lôžok

Nocľaháreň:

<b>Večierka 2014</b>	<b>I. Q</b>	<b>II. Q</b>	<b>I.polrok</b>	<b>III. Q</b>	<b>IV. Q</b>	<b>II.polrok</b>	<b>SPOLU</b>
Muži	1218/36	1035/31	2254/50	1233/29	1114/33	2347/46	4601/82
Ženy	449/10	287/10	736/15	299/10	371/9	670/13	1406/23
Do 18 rokov	---	---	---	---	---	---	---
Od 18 do 62 rokov	1663/44	1254/40	2917/63	1446/36	1386/40	2832/55	5749/100
Nad 62 rokov	5/2	68/1	73/2	86/3	99/3	185/5	258/6
Noví	10	9	19	10	10	20	39
Odišli	---	---	---	---	---	---	---
Bystričania	1153/30	968/28	2121/40	1218/27	1223/31	2441/41	4562/69
Bystričania priemer	12,81	10,76	11,72	13,24	13,29	13,27	12,62
VÚC BB	499/13	340/10	839/19	309/10	235/8	544/14	1383/27
VÚC BB priemer	5,54	3,74	4,64	3,40	2,55	2,96	3,67
Ostatní	16/4	14/3	30/7	5/2	27/3	32/4	62/10
Ostatní priemer	0,18	0,15	0,17	0,05	0,29	0,17	0,17
Oprávnení	1289/27	773/21	2062/33	808/16	838/22	1647/30	3709/51
Oprávnení priemer	14,32	8,59	11,39	8,78	9,11	8,95	10,16
Nocľahy spolu	1668/46	1322/41	2990/65	1532/39	1485/42	3017/59	6007/105
Spolu priemer	18,53	14,69	16,52	16,65	16,14	16,40	16,46

Útulok:

<b>Prístav</b>	<b>I. Q</b>	<b>II. Q</b>	<b>I.polrok</b>	<b>III. Q</b>	<b>IV. Q</b>	<b>II.polrok</b>	<b>SPOLU</b>
Muži	1848/24	1821/21	3669/26	1932/21	2045/24	3977/24	<b>7646/28</b>
Ženy	1800/20	1943/22	3743/22	1991/23	1932/23	3923/25	<b>7666/25</b>
Do 18 rokov	–	–	–	–	–	–	–
Od 18 do 62 rokov	3468/42	3523/40	6991/45	3647/41	3609/43	7256/45	<b>14245/49</b>
Nad 62 rokov	180/2	241/3	421/3	276/3	368/4	644/4	<b>1067/4</b>
Noví	2	4	6	1	4	5	<b>11</b>
Odišli	5	–	5	2	3	5	<b>10</b>
Bystričania	2545/31	2611/30	5156/34	2643/30	2720/33	5363/35	<b>10519/38</b>
Bystričania priemer	28,28	28,69	28,49	28,73	29,57	29,15	<b>28,82</b>
VÚC BB	1013/12	1062/12	2075/13	1188/13	1165/13	2353/13	<b>4428/14</b>
VÚC BB priemer	11,26	11,67	11,46	12,13	12,66	12,79	<b>12,13</b>
Oprávnení	3198/39	3187/38	6385/43	3034/35	3158/38	6192/41	<b>12577/49</b>
Oprávnení priemer	35,53	35,02	35,28	32,98	34,33	33,65	<b>34,46</b>
<b>Nocľahy spolu</b>	<b>3648/44</b>	<b>3764/43</b>	<b>7412/48</b>	<b>3923/44</b>	<b>3977/47</b>	<b>7900/49</b>	<b>15312/53</b>
<b>Spolu priemer</b>	<b>40,53</b>	<b>41,36</b>	<b>40,95</b>	<b>42,64</b>	<b>43,23</b>	<b>42,93</b>	<b>41,95</b>

## Útulok

Nádej-Šanca	I. Q	II. Q	I. polrok	III. Q	IV. Q	II. polrok	SPOLU
Muži	887	997	1884	906	967	1873	3757
Ženy	630	637	1267	731	767	1498	2765
Do 18 rokov	-	-	-	-	-	-	-
Od 18 do 60 rokov	1049	1179	2228	1059	1172	2231	4459
Nad 60 rokov	450	455	905	547	552	1099	2004
Noví	2	-	2	2	2	4	6
Odišli	-	1	1	1	-	1	2
Bystričania	1229	1361	2590	1244	1233	2477	5067
Bystričania priemer	14	15	14,5	14	13	13,5	14
VÚC BB	270	273	543	393	491	884	1427
VÚC BB priemer	3	3	3	4	5	4,5	4
Ostatní	-	-	-	-	-	-	-
Ostatní priemer	-	-	-	-	-	-	-
Oprávnení	1499	1634	3133	1637	1724	3361	6494
Oprávnení priemer	17	18	17,5	18	19	18,5	18
<b>Nocľahy spolu</b>	<b>1499</b>	<b>1634</b>	<b>3133</b>	<b>1637</b>	<b>1724</b>	<b>3361</b>	<b>6494</b>
<b>Spolu priemer</b>	<b>17</b>	<b>18</b>	<b>17,5</b>	<b>18</b>	<b>19</b>	<b>18,5</b>	<b>18</b>

V roku 2013 sme za výraznej podpory ÚzS SČK – pani riaditeľky RNDr. Zuzany Stanovej zriadili nové Zariadenie dočasného bývania, ktoré slúži tým klientom bez detí, ktorí majú zastabilizovaný príjem a sú schopní si platiť reálne náklady za užívanie priestoru. Toto zariadenie napĺňa potreby zákona 305/2005 Z.z. - pomáha ľuďom, ktorí prešli systémom avšak nie sú zatiaľ schopní si zabezpečiť vlastné bývanie svojim príjmom alebo pre inú prekážku.

## **4. LEGISLATÍVNE ZMENY v priebehu roka 2014 a ich dopady ( iné legislatívne aktivity )**

### **4.1 K zákonu 448/2008 Z.z. o sociálnych službách:**

Na základe predložených žiadostí o poskytnutie finančného príspevku na financovanie sociálnej služby v zariadeniach sociálnych služieb na rok 2014, predkladaných MPSVaR SR dňa 19.7.2013, bola uzatvorená Zmluva o poskytnutí finančného príspevku na financovanie sociálnej služby v zariadeniach sociálnych služieb na rok 2014 č. 3098/2014-M\_ORF. Neoddeliteľnou súčasťou tejto zmluvy je príloha č. 1, kde je konkretizovaný finančný príspevok na jednotlivé zariadenia sociálnych služieb.

Jedným zo zariadení sociálnych služieb je KOTVA IV, Mičinská cesta 19, Banská Bystrica, v ktorom poskytujeme sociálne služby v rámci zariadenia núdzového bývania, výška poskytnutého finančného príspevku 50 400 € na kapacitu 28 miest.

Novelou zákona č. 448/2008 Z.z. o sociálnych službách, platnou od 1.1.2014, došlo v § 29 – zariadenie núdzového bývania, k zmene okruhu fyzických osôb, ktorým je táto služba poskytovaná – fyzickej osobe v nepriaznivej sociálnej situácii podľa § 2 ods. 2 písm.g) – ohrozenie fyzickej osoby správaním iných fyzických osôb alebo, ak sa stala obeťou správania iných fyzických osôb.

V zariadení núdzového bývania je poskytovaná sociálna služba pre cieľovú skupinu rodiny s deťmi, ktorí nemajú zabezpečené nevyhnutné podmienky na uspokojovanie základných životných potrieb – nemajú zabezpečené ubytovanie, alebo nemôžu z vážnych dôvodov bývanie užívať, ktorá



bola novelou zákona presunutá pod § 26 - útulok. Vzhľadom na potrebu poskytovania tohto druhu sociálnej služby aj v ďalšom období, Mesto Banská Bystrica požiadalo dňa 14.3.2014 Banskobystrický samosprávny kraj Banská Bystrica o zmenu v zápise do registra poskytovateľov sociálnych služieb s tým, že požiadalo o zmenu zariadenia núdzového bývania na útulok. K 1.10.2014 bola vykonaná zmena v registri poskytovateľov sociálnych služieb – Zariadenie núdzového bývania pre rodiny s deťmi KOTVA – druh sociálnej služby - útulok v zmysle § 26 zákona č. 448/2008 Z.z. o sociálnych službách.

Zariadenie pôsobí na tom istom mieste od roku 2001 a bude na tom istom mieste aj po roku 2015. S tou istou cieľovou skupinou s tými istými sociálnymi službami pre rodiny s deťmi.

Z titulu vyššie uvedeného v období od 1.10.2014 do 31.12.2014 poskytnutý finančný príspevok nemôže byť použitý v súlade so Zmluvou č. 3098/2014-M\_ORF, nakoľko došlo k zmene druhu poskytovanej sociálnej služby de jure(de facto k zmene cieľovej skupiny, miesta poskytovania služby a kapacity zariadenia nedošlo). Jedná sa o finančný príspevok v maximálnej výške 10 080 € (120 € na jedno miesto a mesiac – kapacita 28 miest), rozdiel medzi poskytnutým príspevkom na zariadenie núdzového bývania (IV. štvrtrok 2014) a maximálne možným čerpaním na útulok vo výške 2 520 € bude vrátený pri zúčtovaní poskytnutého finančného príspevku na rok 2014.

Týmto vyjadrením sme sa obrátili na MPSVaR SR s požiadavkou o zmiernenie dopadu novely zákona o sociálnych službách, ktorý v prechodných ustanoveniach takéto situácie nerieši. Výdavky rozpočtu pre služby cieľovej skupiny občanov v nepriaznivých životných situáciách v roku 2014 vzrástli oproti roku 2013 o 13 %, čím vzrástli aj výdavky z rozpočtu mesta. V prípade neuznania oprávnenosti použitia finančného príspevku v IV. štvrtroku to bude mať negatívny dopad na poskytovanie sociálnych služieb pre túto cieľovú skupinu. S neoprávnenosťou príspevku resp. neuznania zo strany štátu, bude nevyhnutné sa vysporiadať v rozpočte na rok 2015 aj napriek tomu, že nám každým rokom narastajú požiadavky na rozpočet.

#### **4.2 K zákonu 305/2005 Z.z. o SPOaKD:**

V rámci prípravy novely zákona je OSKI zastúpené v expertnej skupine zaoberajúcej sa problematikou DeD a k novelizácii zákona sme podali nasledovné tri zásadné pripomienky aj s odôvodnením.

Zákon 305/2005 Z.z. o sociálnoprávnej ochrane detí a o sociálnej kuratele a o zmene a doplnení niektorých zákonov v znení neskorších predpisov ( ďalej len zákon 305/2005 Z.z.)

#### **Zásadná pripomienka č. 1:**

k § 65 ods. 3, 5, 8 ) zákona č.305/2005 Z.z. v pôvodnom znení:

§ 65

#### **Príspevok na podporu úpravy rodinných pomerov dieťaťa**

3) Mesačná výška finančných prostriedkov na úpravu a obnovu rodinných pomerov dieťaťa je najmenej jedna dvanástina z 10% sumy určenej podľa § 89 ods. 3 za každý začatý kalendárny mesiac, počas ktorého sa dieťaťu poskytuje starostlivosť v detskom domove.

(5) Mesačnú výšku finančných prostriedkov na úpravu a obnovu rodinných pomerov dieťaťa určenú podľa odseku 3 poskytuje obec dieťaťu na uľahčenie a podporu budúceho osamostatnenia sa (ďalej len "príspevok na tvorbu úspor"), ak sa do jedného roka od umiestnenia dieťaťa do detského domova neupravili rodinné pomery dieťaťa alebo neobnovili rodinné pomery dieťaťa a obec

a) nespĺnila povinnosť podľa odseku 1 alebo nepoužila vyčlenené finančné prostriedky podľa odseku 2 a

b) preukázateľne počas najmenej jedného roka pred umiestnením dieťaťa do detského domova nevykonávala pre fyzické osoby podľa odseku 1 niektoré z opatrení podľa § 10 ods. 1 písm. a)

a b) alebo § 11 ods. 1 zodpovedajúce závažnosti výchovných problémov alebo rodinných problémov a situácii dieťaťa a jeho rodiny.

(8) Obec poukazuje príspevok na tvorbu úspor počas vykonávania ústavnej starostlivosti mesačne na osobný účet dieťaťa alebo na jeho vkladnú knižku, ktoré v prospech neho zriadi detský domov alebo majetkový opatrovník <sup>45a)</sup> do zrušenia ústavnej starostlivosti právoplatným rozhodnutím súdu alebo do skončenia ústavnej starostlivosti dosiahnutím plnoletosti dieťaťa alebo do umiestnenia dieťaťa do náhradného rodinného prostredia. <sup>4)</sup> Na nakladanie s finančnými prostriedkami na osobnom účte dieťaťa alebo na jeho vkladnej knižke sa vyžaduje súhlas súdu. Na účely určenia minimálnej mesačnej výšky príspevku na tvorbu úspor sa vzťahuje odsek 3 rovnako. Obec poukazuje príspevok na tvorbu úspor od kalendárneho mesiaca, v ktorom jej detský domov oznámil zriadenie osobného účtu dieťaťa alebo jeho vkladnej knižky.

### **Zásadnou pripomienkou č.1 navrhujeme zmeniť pôvodný text nasledovne:**

3) Mesačná výška finančných prostriedkov na úpravu a obnovu rodinných pomerov dieťaťa je najmenej jedna dvanásťina výšky podielových daní v danom roku na jednu osobu podľa zákona č.564/2004 Z.z. (o rozpočtovom určení výnosu dane z príjmov územnej samosprávy a o zmene a doplnení niektorých zákonov v znení zmien a doplnkov)\* , ktorú štát poukazuje obci, počas obdobia v ktorom sa dieťaťu poskytuje starostlivosť v detskom domove.

(\* Nariadenie vlády SR č. 668/2004 Z.z. O rozdeľovaní výnosu dane z príjmov územnej samosprávy v znení neskorších predpisov)

(5) Mesačnú výšku finančných prostriedkov na úpravu a obnovu rodinných pomerov dieťaťa určenú podľa odseku 3 poskytuje obec dieťaťu na podporu dieťaťa v DeD (ďalej len "**príspevok na podporu dieťaťa**"), ak sa do jedného roka od umiestnenia dieťaťa do detského domova neupravili rodinné pomery dieťaťa alebo neobnovili rodinné pomery dieťaťa a obec

a) nespĺnila povinnosť podľa odseku 1 alebo nepoužila vyčlenené finančné prostriedky podľa odseku 2 a

b) preukázateľne počas najmenej jedného roka pred umiestnením dieťaťa do detského domova nevykonávala pre fyzické osoby podľa odseku 1 niektoré z opatrení podľa § 10 ods. 1 písm. a) a

b) alebo § 11 ods. 1 zodpovedajúce závažnosti výchovných problémov alebo rodinných problémov a situácii dieťaťa a jeho rodiny.

(8) Obec poukazuje príspevok na podporu dieťaťa v DeD počas vykonávania ústavnej starostlivosti mesačne na účet Detského domova v ktorom sa vykonáva ústavná starostlivosť do zrušenia ústavnej starostlivosti právoplatným rozhodnutím súdu alebo do skončenia ústavnej starostlivosti dosiahnutím plnoletosti dieťaťa alebo do umiestnenia dieťaťa do náhradného rodinného prostredia.

<sup>4)</sup> Za nakladanie s finančnými prostriedkami zodpovedá štatutárny zástupca zariadenia v ktorom je vykonávaná ústavná starostlivosť. Na účely určenia minimálnej mesačnej výšky príspevku na tvorbu úspor sa vzťahuje odsek 3 rovnako. Obec poukazuje príspevok na podporu dieťaťa v DeD od kalendárneho mesiaca, v ktorom jej detský domov oznámil zriadenie, že uplynul rok od dňa nástupu dieťaťa do detského domova. Detský domov oznámi príslušnej obci číslo účtu na ktorý má mesačne poukazovať tieto finančné prostriedky.

#### Nový odstavec § 65:

**11)** Do platnosti tejto novely zákona 305/2005 Z.z. vynaložené prostriedky na tvorbu úspor vložené na vkladnú knižku dieťaťa sa stávajú príjmom zariadenia v ktorom je vykonávaná v danom čase ústavná starostlivosť.

**Všetky zmeny dotknuté Zásadnou pripomienkou č.1 zapracovať do súvisiacich § znení zákona v zmysle navrhovanej zmeny.**

### **Odôvodnenie navrhovanej zmeny:**

- Filozofia trestania samosprávy za spôsob života a žitia jednotlivcov, ich nezvládanie situácie vo výške nákladov, ktoré dieťa stojí v štátnom zariadení a následne tieto financie dať práve rodine, ktorá veľa krát nedosiahla zmenu sa mňa účelu vynakladenia verejných zdrojov. Sme presvedčený, že ak je dieťa v DeD tak samospráva by nemala prijímať podielové dane na takúto osobu, alebo by ich mala poukazovať v prospech zariadenia v ktorom sa poskytuje ústavné starostlivosť dieťaťu. Zastávam názor, že ideálnejšie je zaviazať samosprávu zasielaním financií po ich obdržaní od štátu, aby si uvedomovala kompetencie dané zákonom 305/2005 Z.z. Daný „balík“ financií má slúžiť na podporu poskytovanej starostlivosti a nie nie minútie nemalých verejných prostriedkov mladým dospelým bez možnosti zásadného usmernenia zasielateľa týchto verejných zdrojov.
- V zmysle zákona č. 365/2004 Z.z. o rovnakom zaobchádzaní v niektorých oblastiach a o ochrane pred diskrimináciou a o zmene a doplnení niektorých zákonov (antidiskriminačný zákon) a to §§-ov: § 3, § 8a ods. 1, pism. a), § 8a ods. 2, pism. c) vzniká disparita medzi deťmi v ústavnej starostlivosti a deťmi žijúcimi v prirodzenom rodinnom prostredí.

V zmysle § 9a - citovaného zákona sú dotknuté práva a právom chránené záujmy väčšiny detí, ktoré vyrastajú v prirodzenom prostredí, lebo pre nich štát negarantuje zo strany obce tvorbu úspor, ktoré by im boli odovzdané po dosiahnutí plnoletosti. Preto v zmysle tohto § 9a , žiadame o nápravu protiprávneho stavu.

### **Zásadná pripomienka č. 2:**

§ 97, pism.c) zákona 305/2005 Z.z. ustanovuje ministerstvu vydať Všeobecne záväzný právny predpis, ktorý stanovuje výšku vreckového, vecného daru a príspevkov podľa § 66 až 70, platný predpis **Vyhláška 643/2008 Z.z.**, ktorou sa vykonávajú niektoré ustanovenia zákona č. 305/2005 Z.z. v §-e 8 stanovuje výšku vreckového, vecného daru a príspevkov

§ 8 Výška vreckového, vecného daru a príspevkov

(1) Výška vreckového dieťaťa a mladého dospelého je mesačne

- a) 8% sumy životného minima pre nezaopatrené dieťa, <sup>2)</sup> ak ide o dieťa od 6 rokov do 10 rokov veku,
- b) 12% sumy životného minima pre nezaopatrené dieťa, <sup>2)</sup> ak ide o dieťa od 10 rokov do 15 rokov veku,
- c) 30% sumy životného minima pre nezaopatrené dieťa, <sup>2)</sup> ak ide o dieťa od 15 rokov veku.

### **Zásadnou pripomienkou č.2 žiadame zmeniť pôvodný text na § 8 ods.1) Vyhlášky 643/2008 Z.z. nasledovne:**

pôvodný text v plnom znení §8 odst.1) pism a) až c) sa vypúšťa a nahrádza sa nasledovným textom, ktorý bude znieť:

§ 8

ods.1) Na základe rozhodnutia riaditeľa /-ky detského domova môže byť dieťaťu alebo mladému dospelému poskytnuté vreckové na základe splnenia stanovenej úlohy, dosiahnutého prospechu, zlepšenia v prospechu, vykonania menších prác alebo iných dohodnutých úloh pre zariadenie,

- a) max. do výšky 10 % sumy životného minima pre nezaopatrené dieťa, <sup>2)</sup> za jeden mesiac ak ide o dieťa od 10 rokov do 15 rokov veku
- b) max. do výšky 20 % sumy životného minima pre nezaopatrené dieťa, <sup>2)</sup> za jeden mesiac ak ide o dieťa od 15 rokov veku

Nastavenie úlohy a jej splnenie je neoddeliteľnou súčasťou individuálneho plánu rozvoja osobnosti dieťaťa v detskom domove.

*2) § 2 pism. c) zákona č. 601/2003 Z.z. o životnom minime a o zmene a doplnení niektorých zákonov.*

### **Odôvodnenie:**

Deti v detských domovoch (DeD) sú doterajším nárokom na vreckové za nič, učené a

vychovávané k pasívnemu poberaniu dávky za nič. Naším opatrením sledujeme jednak zásluhovosť, motivačnú zložku pre DeD s ktorou sa dá narábať a môže byť stanovená predpisom DeD, zároveň zaznamenávaním v dokumentácii dieťaťa vieme merať jeho aktivitu alebo apatiu. Zároveň pri vykonávaní daných prác získavajú bežné zručnosti, pri zlepšovaní prospechu je vyšší predpoklad, že úspešne absolvujú daný odbor alebo prípravu na SŠ, VŠ.

### **Zásadná pripomienka č. 3:**

**§ 97, písm.c)** zákona 305/2005 Z.z. ustanovuje ministerstvu vydať Všeobecne záväzný právny predpis, ktorý stanovuje výšku vreckového, vecného daru a príspevkov podľa § 66 až 70, platný predpis **Vyhláška 643/2008 Z.z.**, ktorou sa vykonávajú niektoré ustanovenia zákona č. 305/2005 Z.z. v §-e 8 stanovuje výšku vreckového, vecného daru a príspevkov

§ 8 Výška vreckového, vecného daru a príspevkov

3) Výška príspevku na uľahčenie osamostatnenia sa mladého dospelého je desaťnásobok sumy životného minima pre nezaopatrené dieťa.<sup>2)</sup>

### **Zásadnou pripomienkou č.3 žiadame zmeniť pôvodný text na § 8 ods.3) Vyhlášky 643/2008 Z.z. nasledovne:**

pôvodný text v plnom znení §8 odst.3) sa vypúšťa a nahrádza sa nasledovným textom, ktorý bude znieť:

§ 8

3) Výška príspevku na uľahčenie osamostatnenia sa mladého dospelého je odstupňovaná podľa ukončeného stupňa vzdelania prislúchajúcim násobkom sumy životného minima pre nezaopatrené dieťa.<sup>2)</sup> nasledovne:

a) mladému dospelému s ukončeným vysokoškolským vzdelaním II. stupňa sa poskytne príspevok na uľahčenie osamostatnenia sa vo výške dvanásťnásobku sumy životného minima pre nezaopatrené dieťa.<sup>2)</sup>

b) mladému dospelému s ukončeným vysokoškolským vzdelaním I. stupňa sa poskytne príspevok na uľahčenie osamostatnenia sa vo výške deväťnásobku sumy životného minima pre nezaopatrené dieťa.<sup>2)</sup>

c) mladému dospelému s ukončeným stredoškolským vzdelaním s maturitou sa poskytne príspevok na uľahčenie osamostatnenia sa vo výške sedemnásobku sumy životného minima pre nezaopatrené dieťa.<sup>2)</sup>

d) mladému dospelému s ukončeným stredoškolským vzdelaním bez maturity sa poskytne príspevok na uľahčenie osamostatnenia sa vo výške päťnásobku sumy životného minima pre nezaopatrené dieťa.<sup>2)</sup>

e) mladému dospelému s ukončeným základným vzdelaním - všetkých ročníkov základnej školy alebo špeciálnej základnej školy sa poskytne príspevok na uľahčenie osamostatnenia sa vo výške trojnásobku sumy životného minima pre nezaopatrené dieťa.<sup>2)</sup>

f) mladému dospelému s neukončeným základným vzdelaním sa poskytne príspevok na uľahčenie osamostatnenia sa vo výške jedenásobku sumy životného minima pre nezaopatrené dieťa.<sup>2)</sup>

2) § 2 písm. c) zákona č. 601/2003 Z.z. o životnom minime a o zmene a doplnení niektorých zákonov.

### **Odôvodnenie:**

Deti v detských domovoch (DeD) sú doterajším systémom príspevku na osamostatnenie sa len tzv „kasičkou na nohách“ o ktorej všetci vedia ( bývalí domováci, nepodarení rodičia, pseudo kamaráti a iní asociáli). Tento príspevok zo štátneho rozpočtu sa míňa v drvivej väčšine svojmu účelu. Preto navrhujeme odstupňovania príspevku podľa dosiahnutého vzdelanie, lebo sa dá predpokladať, že dosiahnutým vzdelaním si jedinec aj väčšmi uvedomí dôležitosť použitia financií

na stanovený účel. Zároveň sa stáva motivačným nástrojom na dosiahnutie vyššieho vzdelania ak na to má jednotliviec predpoklady. Čím vyššie a kvalitnejšie je vzdelanie, tým väčšia je šanca uplatnenia sa na trhu práce.

Predmetné pripomienky ako aj zapracovanie potrieb praxe sú v prípravnom štádiu a sú konzultované s Ústredím P,SvaR SR, Ministerstvom PSVaR SR.

## **5. REALIZOVANÉ PROJEKTY A AKTIVITY nad rámec bežnej činnosti**

Nasledovné aktivity sa zabezpečovali hlavne ako snaha zvýšiť kvalitu poskytovaných sociálnych služieb a na aktivovanie klientov aj v iných oblastiach života. Samotné aktivity vnímame ak pridanú hodnotu k bežným úkonom a sme radi, že sa nám podarili vďaka profesionalite všetkých zabezpečovateľov. Berieme to ako súčasť našej práce.

- Deň detí v NKC KOMPAS a KOTVIČKA
- Deň matiek s Petrom Pollákom na KOTVE
- Halušky z darovanej múky
- Vianočné pečenie
- Vianočná kapustnica pre bezdomovcov
- Výstava LEGO a aktivity s tým spojené
- Spolupráca s OZ ZMR – zahraniční študenti – KC KOTVIČKA
- Aktivity dobrovoľníkov UMB – zbierka a rozdelenie
- Vianočné dary rodinám od donorov
- Pracovná skupina zmeny zákona 305/52005 Zz za oblasť DeD
- Súčinnosť pri tvorbe KP a PHSR celý rok
- Prípadová štúdia rodiny v DeD Istebné
- Príprava a intervencia Úrad vlády SR, ministerstvá Pilótny projekt M-S CIP
- Príprava materiálom na MsZ a podkladov preregistrácie SS

### **5.1 Jednorázové aktivity NKC KOTVIČKA v roku 2014**

#### **Varenie tradičných rómskych jedál (január 2014)**

Oneskorenú novoročnú večeru sme zmenili na varenie tradičných rómskych jedál. Klienti žijúci v zariadení Kotva navarili výber rómskych jedál (halušky s mäsom, pečený bravčový bôčik, rezne a šalát a pod.)

Financie nám poskytol Slovenský inštitút mládeže Iuventa z Národného projektu Komprax.



### **Polročné vysvedčenie (január 2014)**

Školopovinné deti sa prišli pochváliť so svojim vysvedčením a tí najlepší získali aj malú sladkú odmenu. Všetky deti prisľúbili, že na konci roka bude ich vysvedčenie ešte lepšie.



### **Karneval pre deti aj rodičov (február 2014)**

Rodičia pomohli svojim deťom pri výrobe rôznych karnevalových masiek a deti následne svoje masky predviedli pred ostatnými. Na záver karnevalového poobedia mali deti diskotéku.



### **Medzinárodný deň žien (marec 2014)**

Deti vyrobili svojim mamám nádherné svietniky z papiera, ktoré im venovali spolu s básničkou, ktorú sa pre ne naučili.





### Čistota pol života (apríl 2014)

V rámci Národného projektu Komprax nám Slovenský inštitút mládeže Iuventa poskytol financie aj na ďalší projekt, ktorý sme si nazvali Čistota pol života. Projekt bol zameraný na zlepšenie života ľudí žijúcich v zariadení Kotva v oblasti udržiavania osobnej hygieny a čistota okolia. Všetci dospelí sa zúčastnili jarného upratovania (vymaľovali sa steny, umyli okná, sprchy, spoločné priestory a poupratovalo sa okolie) a deti si zas osvojili zručnosti týkajúce sa osobnej hygieny (umývanie zubov, rúk a pod.).



### Čas strávený spolu má zmysel (máj 2014)

Ďalší z projektov financovaný zo Slovenského inštitútu mládeže Iuventa, Národného projektu Komprax bol projekt zameraný na trávenie voľného času rodičov so svojimi deťmi. Učili a vysvetľovali sme rodičom dôležitosť plnohodnotného trávenia voľného času ich detí a tiež nenahraditeľný význam rodičov pri voľnočasových aktivitách detí. Projekt bol zavŕšený návštevou Divadla na rázcestí (menšie deti a ich rodičia) a návštevou kina (staršie deti s rodičmi).



### Medzinárodný deň detí (jún 2014)

Oslavy sviatku všetkých detí mali deti v NKC tento rok dvakrát. Najprv im zorganizovali športovo-súťažný deň zamestnanci NKC Kotvička a potom im zábavno-tanečno-hudobný deň pripravili dobrovoľníci z občianskeho združenia ADRA. Víťazi každej súťaže získali nejakú sladkú odmenu, ale aj tí menej úspešní boli odmenení, veď mali sviatok.







### Oslavy konca školského roka (jún 2014)

Všetky školopovinné deti sa stretli v herni, kde sa pochválili svojimi vysvedčeniami a úspechmi v škole počas celého školského roka. Deti získali odmeny, ktoré ich mali motivovať aj do ďalšej práce v školách po prázdninách. Štyria najlepší, ktorí splnili svoj sľub a naozaj svoje vysvedčenie od polroka zlepšili, získali knihu.



### Výlet do ZOO Bojnice (júl 2014)

Keďže rodičia detí navštevujúcich NKC nemajú financie na to, aby svojim deťom zabezpečili pestré letné zážitky (detské tábory, výlety a pod.), rozhodli sme sa pre nich zorganizovať výlet do ZOO Bojnice. Opätovne sme do aktivity zapojili aj rodičov, ktorí tiež s nami do Bojníc cestovali, aby sme upevňovali vzťahy medzi deťmi a rodičmi a zdôraznili význam trávenia voľného času rodičov so svojimi deťmi. Deti videli naživo zvieratá, o ktorých sa učia v škole a doteraz ich videli len na obrázku.



### **Ľudia z rodu Rómov (august 2014)**

Klienti NKC sa zúčastnili kultúrno – spoločenského podujatia Ľudia z rodu Rómov. Vypočuli si „Živé knižky“, pozreli si tanečné vystúpenie a najviac sa potešili malé deti, ktoré umelkyne pomalovali na tvár.



### **Športová olympiáda s piknikom (september 2014)**

Do týždňa dobrovoľníctva sa zapojilo aj NKC a zorganizovalo pre deti športovú olympiádu spojenú s opekačkou. Bohužiaľ, počasie nám neprialo a tak sme opekačku museli premeniť na piknik konajúci sa vo vnútri.





### Mikuláš (december 2014)

Aj tento rok do NKC zavítal Mikuláš. Deti sa naučili básničky, pesničky, tančeky a všetko predviedli pred Mikulášom, anjelom, ale aj čertom. Nikto sa však čerta nemusel báť, pretože deti sú šikovné a hlavne veľmi veľmi poslušné. Každé dieťa dostalo za svoje vystúpenie odmenu v podobe malého balíčka.



### Vianoce (december 2014)

Vďaka Nadácii Orange mali deti v NKC Vianoce veselšie. Deti si pod spoločným vianočným stromčekom našli malé darčeky, z ktorých sa veľmi tešili.



## 6. ROZPOČET (čerpanie) – POROVNANIE S PREDCHÁDZAJÚCIM ROKOM - KOMENTÁR

### OSKI za obdobie od 01.01.2014 do 31.12.2014

Strana: 1  
Dátum: 19.03.2015

Platná mena EUR (v EUR)

Kód	Názov	Schválený	Upravený	Plnenie	%
15	<i>Sociálna služba</i>	161 029.00	192 039.00	132 211.93	68.85
15. 4	Pomoc pri riešení nepriaznivých životných situácií	151 729.00	158 429.00	104 390.84	65.89
15. 4. 1	Programy na predchádzanie vzniku krízových situácií v rodine	2 300.00	2 300.00	832.01	36.17
15. 4. 2	Jednorázové dávky	4 000.00	4 000.00	2 575.00	64.38
15. 4. 3	Ubytovanie rodín s deťmi	79 291.00	87 741.00	71 460.42	81.44
15. 4. 4	Ubytovanie pre mladých dospelých	12 130.00	12 130.00	4 002.55	33.00
15. 4. 5	Poskytovanie pomoci občanom pri zabezpečovaní prístrešia - bezdomovci	17 280.00	17 280.00	0.00	0.00
15. 4. 6	Pomoc rodinám v kríze	6 000.00	3 100.00	2 056.00	66.32
15. 4. 7	Výdavky spojené s pohrebom bezdomovcov	2 500.00	2 500.00	1 541.01	61.64
15. 4. 8	Príspevok na tvorbu úspor pre dieťa umiestnené v detskom domove	1 200.00	1 200.00	1 152.72	96.06
15. 4. 9	Príspevok na dopravu rodičov za dieťaťom umiestneným v detskom domove	350.00	350.00	0.00	0.00
15. 4.10	Príspevok na úpravu a obnovu rodinných pomerov, vrátane bytových a sociálnych	2 000.00	2 000.00	0.00	0.00
15. 4.11	Nizkoprahové denné centrum pre deti a rodinu	24 678.00	25 828.00	20 771.13	80.42
15. 5	Štátne sociálne dávky - prídavky na dieťa	8 000.00	22 838.00	20 050.36	87.79
15. 6	Projekty podporujúce rozvoj v sociálnej oblasti	1 300.00	10 772.00	7 770.73	72.14
16	<i>Administratíva</i>	0.00	2 354.00	11 301.91	480.12
<b>SPOLU</b>		161 029.00	194 393.00	143 513.84	73.83

Pri porovnaní rozpočtov v roku 2013 a 2014 je potrebné brať do úvahy hlavne položku 15.6 Projekty podporujúce rozvoj v sociálnej oblasti, kde do rozpočtu OSKI boli pričlenené finančné prostriedky na krytie projektov v gescii vedúcej Odboru sociálnych vecí a projektového riadenia.

V položke 15.5 Štátne sociálne dávky sa jedná o transfer štátnych financií, ktorý sa v roku 2014 zvýšil z dôvodu zmeny legislatívy a to v tom ponímaní, že osobitným príjmom PnD a DvHN a P sa stalo mesto od 02/2014 aj v prípadoch kedy UPSVaR BB dalo výchovné opatrenie v oblasti sociálno-právnej ochrany detí a mládeže.

**OSKI**  
**za obdobie od 01.01.2013 do 31.12.2013**

Strana: 1  
Dátum: 19.03.2015

Platná mena EUR (v EUR)

Kód	Názov	Schválený	Upravený	Plnenie	%
15	<i>Sociálna služba</i>	360 525.00	434 133.00	323 354.01	74.48
15.3	Dotácie organizáciám poskytujúcim sociálne služby	4 000.00	4 000.00	3 999.00	99.98
15.4	Pomoc pri riešení nepriaznivých životných situácií	133 840.00	141 858.00	124 657.14	87.87
15.4.1	Programy na predchádzanie vzniku krízových situácií v rodine	1 530.00	600.00	551.59	91.93
15.4.2	Jednorázové dávky	2 000.00	2 500.00	2 403.10	96.12
15.4.3	Ubytovanie rodín s deťmi	72 130.00	82 945.00	71 855.18	86.63
15.4.4	Ubytovanie pre mladých dospelých	12 400.00	15 135.00	11 756.62	77.68
15.4.5	Poskytovanie pomoci občanom pri zabezpečovaní prístrešia - bezdomovci	17 280.00	17 280.00	17 280.00	100.00
15.4.6	Pomoc rodinám v kríze	2 000.00	200.00	189.00	94.50
15.4.7	Výdavky spojené s pohrebom bezdomovcov	3 000.00	1 500.00	1 481.23	98.75
15.4.8	Príspevok na tvorbu úspor pre dieťa umiestnené v detskom domove	1 150.00	1 150.00	1 111.56	96.66
15.4.9	Príspevok na dopravu rodičov za dieťaťom umiestneným v detskom domove	150.00	150.00	93.67	62.45
15.4.10	Príspevok na úpravu a obnovu rodinných pomerov, vrátane bytových a sociálnych	500.00	500.00	260.00	52.00
15.4.11	Nizkoprahové denné centrum pre deti a rodinu	21 700.00	19 898.00	17 675.19	88.83
15.5	Štátne sociálne dávky - prídavky na dieťa	10 000.00	10 924.00	5 745.88	52.60
15.6	Projekty podporujúce rozvoj v sociálnej oblasti	212 685.00	277 351.00	188 951.99	68.13
<b>SPOLU</b>		<b>360 525.00</b>	<b>434 133.00</b>	<b>323 354.01</b>	<b>74.48</b>

V položke 15.3 Dotácie organizáciám poskytujúcim sociálne služby bolo v roku 2013 schválených 4000,00 €, ktoré Komisia pre zdravie, sociálnu starostlivosť a bytovú politiku pri MsZ prerozdělila. V roku 2014 neboli schválené prostriedky na túto položku.

Položka 15.4.4. Ubytovanie mladých dospelých je nevyčerpané z dôvodu že 06/2014 sme sociálnu službu zrušili v rámci deinštitucionalizácie tohto typu služieb v tejto forme pobytovej služby.

Položka 15.4.10 nebola v roku 2014 čerpaná z dôvodu, že účelovo nikto nepožiadala ani sme v rámci šetrení v domácnostiach biologickej rodiny detí umiestnených v NRS nezistili potrebu zabezpečenia tejto zákonom danej povinnosti, ktorá by viedla k návratu dieťaťa do biologickej

rodiny.

V porovnaní rokov 2013 a 2014 bolo plnenie rozpočtu na tej istej úrovni pri odpočítaní nákladov na projekty ktoré boli rozpočtované ( jedná sa o krátkodobé investičné výdavky). Pre porovnanie uvádzam tabuľku bez položky bytovej politiky a výdavkov na projekty.

	2013	2014
Upravený rozpočet bez BP a Projektov	156682,00€	183621,00€
Plnenie rozpočtu bez BP a Projektov	134403,00€	135743,00€

## **7. PERSONÁLNE OTÁZKY**

Oddelenie sociálnej a krízovej intervencie MsÚ, v poslednej dobe vníma odchody pracovníkov väčšinou z dôvodu nízkeho finančného ohodnotenia za vykonanú prácu, zamestnanci zvažujú odchod zo zamestnania práve kvôli tejto skutočnosti a z dôvodu ich reálnych potrieb (*hypotéky, náklady na život a pod.*). Z týchto dôvodov som nútený robiť opatrenia, ktoré na jednej strane berú a na druhej dávajú podľa zásluh. Absencia mzdovej politiky na udržanie si zaučených a tým erudovaných pracovných síl je na MsÚ zamrznutá posledných 12 rokov a impotencia v tomto smere nieže rieši ale iba pochováva potreby motivácie zamestnancov. V tejto oblasti sa ťažko rodia odborníci na svojom mieste a nedajú sa meniť len tak kus za kus, vrece za vrece. Možnosti oceňovania dobre odvedenej práce systémom, že ak niekoho chcete oceniť, tak druhému musíte zobrať je úbohé. V prípade, že by som chcel odmeniť všetkých, tak ako?

Z veľkej časti sme sa zaoberali personálnymi vecami v bode č. 3 na dôvažok spomeniem, že na rok 2015 sme plánovali v rozpočte jednu novú pozíciu v Režimovom bývaní – poradca pre rodinu, ktorý by mal pracovať s rodinami, ktoré bývajú v RB a s ktorými je ešte potrebné pracovať v rámci hospodárenia v domácnosti, práca s dlhmi, dosledovanie starostlivosti o maloleté deti, zamestnanosť a pod.

## **8. KONTROLNÁ ČINNOSŤ A RIEŠENIA SŤAŽNOSTÍ**

V priebehu roka boli vykonané kontrolné činnosti z úseku Hlavného kontrolóra Mesta Banská Bystrica k čomu bola vypracovaná **Správa o výsledku následnej finančnej kontroly č.3/2014 ÚHK MBB.**

Kontrolovaný subjekt OSKI MsÚ, v rámci procesných zisťovaní a vyhodnocovaní žiadostí ich legislatívneho opodstatnenia, ich súladu s platným nariadením realizuje v zmysle platných smerníc a usmernení ako aj Rozpočtu mesta Banská Bystrica. V každom prípade poskytnutia jednej z dávok vyplývajúcich z citovaného nariadenia sa na základe Kontrolného zistenia č. 2 od 01.05.2014 bude vykonávať predbežná finančná kontrola a to nasledovným spôsobom.

Výpočtový list, ktorý je súčasťou spisu žiadateľa o niektorú z foriem dávok obsahuje od 01.05.2014 predbežnú finančnú kontrolu poverenou osobou a príslušným vedúcim vo fáze spracovania dokumentácie pred podpisom Rozhodnutia o poskytnutí JDvHN alebo priznania MDO.

Týmto opatrením berieme na vedomie zistené skutočnosti a zjednávame nápravu tak aby boli dodržané legislatívne podmienky a interné smernice.

V roku 2014 nebola podaná žiadna sťažnosť na OSKI a z toho titulu nebolo, čo riešiť.

## **9. VYHODNOTENIE SPLNENIA ÚLOH roka 2014**

Rok 2014 môžeme z pohľadu OSKI vyhodnotiť ako úspešný, podarilo sa nám nadviazať na doterajšiu dobrú prácu, rozšírili sme naše pôsobenie o projekty dobrovoľníkov, naďalej spolupracujeme pri aktivitách a potrebách MVO na území mesta podľa finančných možností ich aj podporujeme, prípadne vytvárame priestor na ich pôsobenie ak to nie je v rozpore so záujmom našich klientov. Úspešne reprezentujeme KI na Slovensku aj v zahraničí ( medzinárodné projekty Čechy, Celosvetová súťaž fotografií GB – foto KOTVY a pod)

V roku 2014 si Mesto Banská Bystrica prevzalo **cenu ministra** JUDr. Jána Richtera za dlhoročnú systémovú prácu v Krízovej intervencii v meste Banská Bystrica.

Počas roka a aj v nasledovnom roku nastavujeme nové trendy sociálnej práce v oblasti krízovej intervencie ( KI ) ktoré odskúšavame v praxi a nastavujeme ich opodstatenosť.

## **10. NÁVRHY HLAVNÝCH ÚLOH NA NASLEDUJÚCI rok 2015**

- pokúsiť sa dosiahnuť úspech v oblasti integrovanej pomoci Medicínsko-sociálneho centra integrovanej pomoci – presvedčiť o potrebnosti tohto systémového riešenia KI
- udržať a rozvíjať existujúce siete KI
- naplniť nastavené ciele PHSR, UMR IROP a ostatných strategických dokumentov na úrovni mesta Banská Bystrica a štátu v oblasti v ktorej pôsobíme

Vypracoval: Mgr. Karol Langstein – vedúci OSKI  
V Banskej Bystrici 03/2015

### **Pod'akovanie:**

*Ďakujem všetkým kolegom a osobám, ktoré mi poskytli informácie potrebné na zhotovenie tejto správy.*

*Karol Langstein, v.r.*