

# ***SPRÁVA O ČINNOSTI ZA ROK 2008***

## ***Referátu sociálnej pomoci Mestského úradu Banská Bystrica***

### **OBSAH:**

- 1. Úvod do problematiky*
- 2. Sociálna politika*
- 3. Bytová politika*
- 4. Krízová intervencia*
  - 4.1 Krízová intervencia samostatne žijúcich osôb v produktívnom veku*
  - 4.2 Krízová intervencia pre rodiny s deťmi*
  - 4.3 Krízová intervencia samostatne žijúcich osôb v postproduktívnom veku*
- 5. Sanácia rodinného prostredia*
- 6. Starostlivosť o mladých dospelých z DeD*
- 7. Financovanie mimovládnych organizácií na základe objednávaní si poskytovania sociálnych služieb – nový model financovania*
- 8. Spolupráca s inými inštitúciami*
- 9. Priority na rok 2009*

Vypracoval: *Mgr. Karol Langstein – vedúci Referátu sociálnej pomoci  
politiky MsÚ v Banskej Bystrici  
a kolektív Referátu sociálnej pomoci MsÚ*

## I. ÚVOD

V priebehu roku 2008 Referát sociálnej pomoci (ďalej len RSP) vykonával činnosti zamerané na pomoc obyvateľom mesta Banská Bystrica, ktorí sa ocitli v núdzi. Oblasti pôsobenia referátu sú dané Zákonom o rodine, Zákonom o hmotnej núdzi, Zákonom o sociálnoprávnej ochrane detí a kuratele dospelých, Zákonom o sociálnej pomoci, Občiansko súdnym poriadkom a ostatnými legislatívnymi normami a Všeobecne záväznými nariadeniami. Referát je podľa Organizačnej štruktúry začlenený pod Odbor starostlivosti o obyvateľa Mestského úradu v Banskej Bystrici.

Nosnou náplňou referátu je Krízová intervencia (ďalej len KI) o ktorej pojednávala Správa o činnosti za rok 2007 a preto budem upriamovať pozornosť na ostatné aktivity z roku 2008. Mesto Banská Bystrica v spolupráci s partnermi Nadáciu SOCA a Občianskym združením Návrat vypracovalo trojročný projekt „Banská Bystrica - mesto rodiny“, ktorý upriamuje pozornosť na rodinu ako takú. Rodina je základnou bunkou spoločnosti a to v plnej šírke svojho spektra – mám na mysli rodinu úplnú aj neúplnú, s deťmi aj bez detí, mladú aj seniorskú, odkázanú aj neodkázanú, rodinu s postihnutým členom domácnosti ale aj tú zdravú. Tých variácií je nespočetné množstvo a RSP sa venuje hlavne rodine a jednotlivcovi, ktorí sa ocitli v krízovom stave. Na riešenie tohto krízového stavu využíva všetky dostupné metódy, formy a prostriedky, ktoré by mali zmierniť alebo eliminovať nepriaznivý dopad na rodinu alebo jednotlivca. Z toho dôvodu sme v roku 2008 upriamili pozornosť na skvalitnenie služieb, ktoré sme v prospech klienta poskytovali a poskytujeme. Naša snaha je poskytnúť klientovi čo najlepšiu sociálnu službu, ktorá je „šitá na mieru pre klienta“ za predpokladu spoluúčasti samotného klienta na riešení jeho problémov a potrieb. Pri riešení niektorých problémov klientov okrem tohto participatívneho predpokladu vytvárame prostredie pre možnú intervenciu aj neverejným poskytovateľom sociálnych služieb, ktorí sú strategickí partneri pri riešení problémov klientov.

V roku 2008 sa upriamila pozornosť širšieho prostredia na zariadenia KOTVA, v ktorých žijú rodiny s deťmi pochádzajúce z mesta Banská Bystrica. Tento typ bývania bol v roku 2001 vytvorený za účelom poskytnutia možnosti žitia biologickej rodiny s deťmi, ako poslednej šanci pred odňatím detí z rodinného prostredia a ich umiestnením v Detských domovoch. Za sedem rokov fungovania tohto typu bývania sa technický stav nehnuteľnosti do značnej miery opotreboval k čomu prispeli hlavne neprispôsobiví obyvatelia, ktorých umiestnili z lokality Medený Hámor. Je potrebné si uvedomiť, že väčšina rodín, ktorá je ubytovaná v tejto lokalite - je komunita, ktorú „vylúčili“ samotné osady a blízke rodiny. V rámci vnútornej motivácie a na základe predpokladu zamestnania sa aspoň jedného člena domácnosti ja možné získať bývanie v murovanom objekte, ktorý je na lepšej úrovni oproti zostávajúcim dvom objektom. Koncom roku 2008 sa vykreovala pracovná skupina zložená z MVO, BPM s.r.o., MsÚ, RÚVZ BB, ktorá sa zaoberala problematikou Kotvy a vypracovala materiál riešení a úloh smerujúcich k zlepšeniu so stanovením zodpovednosti a termínov realizácie z krátkodobého, strednodobého a dlhodobého hľadiska. Materiál schválilo Mestské zastupiteľstvo na svojom rokovaní v decembri 2008.

Nepriaznivý stav celosvetovej ekonomiky a hospodárska kríza nepriaznivo vplýva na rad rodín, ktoré do tohto času zvládali svoje fungovanie, nehovoriac o rodinách, ktoré ani za prosperity si nevedeli nájsť zamestnanie. Týmto sa zvyšuje hrozba odkázanosti aj na tie rodiny, ktoré doteraz fungovali svojpomocne. Zvýšenou hrozbou sú rodiny, ktoré v prechádzajúcom období zadĺžili svoju domácnosť úvermi, ktoré pri strate zamestnania nemôžu platiť a takéto náklady (úver) sa ani v rámci posudzovania odkázanosti na dávku v hmotnej núdzi neposudzujú ako oprávnené. Nemusím ani dodávať, že znížením kvality žitia rodiny má odraz aj na kvalite žitia detí.

Je realitou, že človek v krízových situáciách a zlomových momentoch žitia nemusí zvládať takéto situácie a môže sa uchýliť k únikovým formám riešenia situácie – patologické hráčstvo, alkoholizmus a iné závislosti. Preto v roku 2009, chceme okrem iných aktivít upriamiť pozornosť aj na prevenciu a hlavne poradenstvo v prípadoch, keď je rodina ohrozená závislosťami.

Ďalšie ukazovatele sociálnej práce za rok 2008 uvádzame v nasledovných častiach správy rozčlenených podľa oblasti, ktoré zabezpečuje RSP MsÚ v Banskej Bystrici.

## 2. SOCIÁLNA POLITIKA

RSP poskytuje obyvateľom s trvalým pobytom v Banskej Bystrici jednorázové dávky v hmotnej núdzi na preklenutie vzniknutej situácie na základe individuálneho prešetrovania každej jednej žiadosti: Šetrením v domácnosti sa verifikuje opodstatnenosti poskytnutia jednorázovej dávky v hmotnej núdzi ( ďalej len JDHN), ktorá môže mať formu finančnú alebo vecnú ( vo forme poukazu na nákup).

**Tabuľka č.1 : Prehľad poskytnutých JDHN a pohrebov v roku 2008:**

<i>Žiadatelia o JDHN</i>	<i>Počet žiadostí</i>	<i>Počet zamietnutých</i>	<i>V celkovej sume</i>
<i>Jednotlivci</i>	53	20	<b>42 800.- Sk</b>
<i>Rodiny s deťmi</i>	26	13	<b>22 100.-Sk</b>
<i>Pohrebné</i>	12	3 (zabezpečila rodina)	<b>52 087.-Sk</b>

Podľa uvedenej tabuľky, ktorá vyjadruje objem prostriedkov vynaložených na poskytnutie JDHN je zrejmé, že v priemere bolo poskytnutých cca.1.966,-Sk na žiadosť, čo sa samozrejme nedá poušalizovať, lebo každá jedna žiadosť je individuálna ako aj poskytnuté sumy su podľa reálnej potreby klienta. RSP v roku 2008 realizovalo v zmysle zákona č. 470/2005 Z.z. o pohrebníctve a v znení zmien a doplnkov zabezpečoval pohreb pre občana, ktorý zomrel na území mesta a nemá ho kto pochovať pre 9 zomrelých. V troch prípadoch sa v konečnom dôsledku podarilo RSP nadviazať kontakt na širšiu rodinu, ktorá zabezpečila pohreb.

Okrem poradenstva vykonáva RSP poskytovanie správ o povesti z miesta bydliska občanov pri všetkých súdnych konaniach, na žiadosť prokuratúry, Cudzineckej polície, exekučných konaniach a na dožiadanie ostatných štátnych inštitúcií, ktorých na to oprávňuje platná legislatíva.

**Tabuľka č.2 : Prehľad počtu vybavovaných správ o povesti, št.občianstvo a potvrdení o oslobodení od poplatkov**

	<b>Správa o povesti z miesta bydliska ( počet konaní )</b>	<b>Štátne občianstvo</b>	<b>Potvrdenie o oslobodení od súdnych poplatkov</b>	<b>SPOLU</b>
<i>Rok 2004</i>	1656	31	187	<i>1874</i>
<i>Rok 2005</i>	1593	23	130	<i>1746</i>
<i>Rok 2006</i>	1470	10	196	<i>1676</i>
<i>Rok 2007</i>	1522	10	118	<i>1650</i>
<i>Rok 2008</i>	1515	5	145	<i>1665</i>

V roku 2008 RSP vybavilo 1043 žiadostí PZ – správ o povesti obyvateľa. 318 žiadostí o podanie správy o povesti občana na Okresný súd týkajúcich sa 472 osôb ( v rámci jednej žiadosti bola požiadavka OS na viaceré osoby – spravidla dve – rodičov pri rozvodoch a výživnom). Správy k štátnemu občianstvu boli poskytnuté v 5 prípadoch a potvrdenie o oslobodení súdnych poplatkov vzhľadom na nepriaznivý finančný status klientov bol poskytnuté v 145 prípadoch.

## 3. BYTOVÁ POLITIKA

V roku 2008 sa nepostavili žiadne byty a tak pridelovanie bytov bolo realizované len formou výmen bytov za základe žiadosti nájomníkov, ktorým bol pridelený byt a na základe uvoľnenia existujúcich bytov nasledovne.

### **Nájomný dom Rudohorská 27, B.Bystrica - počet bytov 64**

Uzatvorené nájomné zmluvy s novými žiadateľmi:

- |                   |           |            |
|-------------------|-----------|------------|
| 1. Monika Plšková | byt č. 4  | 24.01.2008 |
| 2. Alena Šimonová | byt č. 49 | 07.01.2008 |

RSP priebežne počas roka preveroval pri 64- nájomcoch ich príjem spolu so spoločne posudzovanými osobami.

### **Nájomný dom Medená 1-11, B.Bystrica (Pršianska terasa)-počet bytov 90**

Uzatvorené nájomné zmluvy s novými žiadateľmi:

- |                    |             |            |                |
|--------------------|-------------|------------|----------------|
| 1. Branislav Ivora | byt č. A4   | 10.1.2008  |                |
| 2. Roman Oboňa     | byt č. A17  | 17.12.2008 |                |
| 3. Ján Mihálik     | byt č. B4   | 13.5.2008  |                |
| 4. Branislav Sršeň | byt č. B 13 | 12.5.2008  |                |
| 5. Michal Michel   | byt č. B 16 | 19.11.2008 |                |
| 6. Michal Lukáč    | byt č. D6   | 2.12.2008  | - bezbariérový |
| 7. Ján Mikula      | byt č. A 17 | 13.10.2008 | - výmena       |

RSP priebežne počas roka preveroval pri 57- nájomcoch ich príjem spolu so spoločne posudzovanými osobami.

### **Nájomné domy Kráľovohoľská 20-22 - počet bytov 30**

Uzatvorené nájomné zmluvy s novými žiadateľmi:

- |  |            |            |                    |
|--|------------|------------|--------------------|
| 1. Anna Ťažká,                               | byt č. A 4 | 12.11.2008 | výmena z PT        |
| 2. Dagmar Šusteková<br>na dcéru (otec umrel) | byt č. C 4 | 06.03.2008 | prechod nájmu bytu |

RSP priebežne počas roka preveroval pri 30- nájomcoch ich príjem spolu so spoločne posudzovanými osobami.

### **Nadstavba Sládkovičova 38-48 - počet bytov 11**

Neboli v roku 2008 uzatvorené nájomné zmluvy s novými nájomca, ale boli opätovne uzatvorené nájomné zmluvy na dobu 3 roky so 7-mi nájomcami, ktorým v roku 2008 skončila 3-ročná nájomná zmluva.

Z dôvodu pretrvávajúcich problémov nájomníkov v nadstavbe s elektroinštaláciou boli vykonané nutné opravy v byte p. Saboliča a p. Pračkovej v sume 4180,50 Sk. Taktiež bolo potrebné opraviť prietokový ohrievač v byte p. Zolda, čo predstavovalo sumu 1737 Sk.

### **Nájomný dom Šalgotarjárska 2A-2D, Banská Bystrica - počet bytov 40**

Uzatvorené nájomné zmluvy s novými žiadateľmi:

- |                     |            |            |
|---------------------|------------|------------|
| 1. Ladislav Szomor  | byt č. 11  | 20.02.2008 |
| 2. Tepperová Zuzana | byt č. 4 C | 15.12.2008 |

V priebehu roka boli opätovne uzatvorené nájomné zmluvy s 38-mi nájomcami na základe splnenia podmienok v zmysle Výnosu MVaRR SR č. 1/2006 a VZN č. 190/2007. V prípade nájomníčky bytu č. 8 na Šalgotarjárskej ul. 2 C, B.Bystrica Jany Čajkovej s druhom Jaroslavom

Stančík nedošlo k predĺženiu zmluvy z dôvodu zlej platobnej disciplíny a dlhov vo výške 25.869,- Sk. K 27.10.2008 predmetný byt odovzdali technikovi BPM, s.r.o. p. Rybárovi a finančná zábezpeka bola použitá na uhradenia ich dlhu na účet zriadený na BPM, s.r.o. Timravy 12, B.Bystrica. Úplné zúčtovanie fin. zábezpeky 35 000,- Sk bude v priebehu mesiacov máj – jún 2009 po ročnom vyúčtovaní služieb spojených s užívaním bytu.

V októbri 2008 boli na základe zmluvy o dielo namontované vo všetkých bytoch na Šalgotrajánskej ul 2A-2D 181 kusov digitálnych meračov tepla firmou Techem. Túto zákonnú povinnosť si Mesto ako vlastník nájomných bytov splnilo v termíne do konca roka 2008. Spolu RSP vyčerpalo za uvedené merače 171 235,10 SK.

**Spolu bolo obsadených 13 bytov ( ŠFRB) za rok 2008.** Celkom boli z rozpočtu mesta Banská Bystrica čerpané prostriedky **na správu bytov (0660)** vo výške **189 652,60 Sk.**

### Prehľad obsadzovania bytov na Internátnej 12 za rok 2008

Dňa 4.9.2008 sa uskutočnilo žrebovanie žiadateľov o jeden 1-izbový nájomný byt na Internátnej 12, B.Bystrica. Predtým sa naposledy žrebovalo 11.1.2006. V septembri 2008 boli v osudí žiadatelia z kategórie B spolu 29 žiadateľov. Bolo vyžrebovaných 6 žiadateľov (1+5 náhradníkov). Prvý v poradí Jozef Bartoš ml. po splnení všetkých podmienok uzatvoril nájomnú zmluvu s BPM, s.r.o. Timravy 12, B.Bystrica.

Všetci žiadatelia boli vyzvaní, aby do konca roka uhradili dlhy na miestnych daniach a poplatkoch, inak bude ich žiadosť vyradená z evidencie až do úplného zaplatenia dlhu. Túto povinnosť si do 31.12.2008 splnilo len 5 žiadateľov z kategórie B, voči ostatným stále Mesto B.Bystrica eviduje dlhy.

### Tabuľka č. 3 : Žiadosti o riešenia bytovej situácie v roku 2008

	počet podaných žiadostí	počet kompletizovaných žiadostí zaradených do evidencie	vyradených NP, VP, nesplnenie kritérií	nekompletné žiadosti
Žiadosti o byt ŠFRB	207	109	11	87
Žiadosti o byty po neplatičoch na Internátnej 12, B.Bystrica	14	7	4	3
Spolu žiadosti	221	116	15	90

### Tabuľka č. 4 : Kompletné žiadosti o riešenie bytovej situácie zaradené do evidencie k 29.1.2009

<b>Žiadosti ŠFRB</b>	<b>291</b>			
	garsónka	1-izbový	2-izbový	3-izbový a viac
	11	102	142	36
<b>Žiadosti o byty po neplatičoch</b>	<b>87</b>			
	kateg. A	kateg. B	kateg. C	kateg. D
	0	31	36	20

Spracovala : Jana Škorňová

## 4. KRÍZOVÁ INTERVENCIA

V rámci Krízovej intervencie ( ďalej len KI ) v roku 2008 sústredil RSP pozornosť na udržanie vybudovaných sietí KI. Obec pri výkone svojej samosprávnej pôsobnosti zabezpečuje v zmysle Zákona č. 305/2005 Z.z. o sociálnoprávnej ochrane detí a o sociálnej kuratele služby pre odkázaných obyvateľov formou spolupráce s MVO alebo vo vlastnej réžii. Aj v tomto roku bola zachovaná zásada spolupráce štát-samospráva-neštátny subjekt, ktorá sa potvrdila ako efektívna z pohľadu viaczdrojového financovania služieb KI.

### 4.1 KRÍZOVÁ INTERVENCIA PRE SAMOSTATNE ŽIJÚCE OSOBY V PRODUKTÍVnom VEKU

KI v prospech tejto kategórie klientov zabezpečuje na území mesta Banská Bystrica Slovenský Červený kríž – Územný spolok Banská Bystrica, ktorý je partnerom mesta od roku 1994. V rámci siete pomoci zastrešuje ako zriaďovateľ tri útulky, ktorými sú:

- Nocľaháreň „Večierka“ - Pod Urpínom 6, Banská Bystrica – kapacita 15 lôžok
- Útulok „Nádej – Šanca“ - Pod Urpínom 6, Banská Bystrica – kapacita 12 lôžok
- Útulok Sociálno - charitatívne centrum „Prístav“ - Tulsá 38, Banská Bystrica – kapacita 44 lôžok

**Tabuľky č. 5 : Nocľaháreň „Večierka“ za rok 2008**

	I.Q	II.Q	I.polrok	III.Q	IV.Q	II.polrok	2008
Muži	992	971	1963	766	1108	1874	3837
Ženy	155	435	590	414	350	764	1354
Do 18 rokov	-	32	32	54	55	109	141
Od 18 do 60 rokov	1108	1294	2402	1042	1143	2185	4587
Nad 60 rokov	39	80	119	84	260	344	463
Noví	24	23	47	25	31	56	103
Oprávnení	719	1063	1782	959	937	1896	3678
Priemer	7,9	11,68	9,79	10,42	10,18	10,30	10,08
Bystričania				678	889	1567	-
Priemer				7,37	9,66	8,52	-
<b>Nocľahy spolu</b>	<b>1147</b>	<b>1406</b>	<b>2553</b>	<b>1180</b>	<b>1458</b>	<b>2638</b>	<b>5191</b>
<b>Priemer</b>	<b>12,6</b>	<b>15,45</b>	<b>14,03</b>	<b>12,83</b>	<b>15,85</b>	<b>14,34</b>	<b>14,22</b>

**Tabuľky č. 6 : „Nádej - Šanca“ za rok 2008**

	I.Q	II.Q	I.polrok	III.Q	IV.Q
Muži	431	364	795	397	454
Ženy	582	637	1219	613	493
Do 18 rokov	-	-	-	-	-
Od 18 do 60 rokov	1013	1001	2014	1010	947
Nad 60 rokov	-	-	-	-	-
Noví	2	-	2	2	2
Oprávnení	922	849	1771	798	767
Priemer	10,13	9,33	9,73	8,67	8,34
Bystričania				304	414
Priemer				3,3	4,5
<b>Nocľahy spolu</b>	<b>1013</b>	<b>1001</b>	<b>2014</b>	<b>1010</b>	<b>947</b>
<b>Priemer</b>	<b>11,13</b>	<b>11</b>	<b>11,07</b>	<b>10,98</b>	<b>10,29</b>

## Tabuľky č. 7 : „Prístav“ za rok 2008

rok 2008 po kvartáloch	I. Q.	II. Q.	III. Q.	IV. Q.
Muži	2 716	2 437	2 468	2 646
Ženy	1 691	1 699	1 572	1 367
Do 18 rokov	0	0	0	0
Od 18 do 60 rokov	4 134	3 797	3 733	3 737
Nad 60 rokov	273	334	307	276
Oprávnení	3 952	3 646	3 693	3 726
Priemer oprávnení	43,43	40,06	40,14	40,50
<b>Nočňahy spolu</b>	<b>4 407</b>	<b>4 131</b>	<b>4 040</b>	<b>4 013</b>

Podklady predložil ÚzS SČK Banská Bystrica

## **4.2 KRÍZOVÁ INTERVENCIA PRE RODINY S DEŤMI**

Prioritou RSP je aby rodina žila v prirodzenom prostredí za súčinnosti všetkých aktérov v rodine a jej okolí. Preto stojí za to venovať rodine poslednú šancu na zachovanie rodinných väzieb v zariadeniach na to určených. Takýmito zariadeniami sú aj zariadenia Núdzového a Dočasného bývania pre rodiny s deťmi KOTVA I.-II.-IV., Mičinska cesta 19 v Banskej Bystrici, ktoré sú v prevádzke od roku 2001 za súčinnosti Mestského úradu – RSP a Bytového podniku mesta s.r.o. , Banská Bystrica.

### **4.2.1 Prehľad o poskytovaných soc. službách v zariadení Núdzového bývania KOTVA IV**

Zariadenie Núdzového bývania KOTVA IV je **nizkoprahové zariadenie** - slúži ako prvozáchyt tých najproblémovejších rodín s deťmi v záujme maloletých detí. Väčšinou sem prichádzajú rodiny s deťmi, ktoré sa ocitli na ulici a nemali ani len strechu nad hlavou. Vo veľkej miere sa jedná o predchádzajúcich neplatičov v nájomných bytoch, zariadeniach. Celý stav materiálnej stránky spôsobu života pramení v absentujúcich elementárnych návykoch a vzorcoch správania sa ako aj v právach a povinnostiach každého jedného z nich.

Podmienkou poskytnutia takéhoto typu ubytovania je trvalý pobyt na území mesta posledných 5 rokov alebo 3 zamestnaný na území mesta s trvaním pracovného pomeru pri uzatváraní dohody o ubytovaní.

### **4.2.2 Využitie miestnosti Herňa v zariadení núdzového bývania Kotva IV.**

Na základe požiadaviek prednesených MVO na pracovnom rokovaní zo dňa 21.11.2008 bol zostavený harmonogram na bezplatné využívanie priestorov herne v zariadení núdzového bývania Kotva IV.

## **Tabuľka č. 8 : využitie herne v mesiaci december 2008**

	Požadované	Využitie
<b>RÚVZ</b>	<b>40 hodín 30 minút</b>	<b>4 hodiny 25 minút</b>
<b>CVČ</b>	<b>6 hodín</b>	<b>6 hodín 5minút</b>
<b>OZ KZRSR</b>	<b>12 hodín</b>	<b>0</b>

### Vysvetlivky:

RÚVZ – regionálny úrad verejného zdravotníctva  
CVČ – Centrum voľného času  
OZ KZRSR – Kultúrne združenie Rómov  
P – požadovaný čas na aktivity

#### **4.2.3. Spolupráca s MsP BB a BPM s.r.o. - kontroly dodržiavania Ubytovacieho poriadku.**

Výjazdy mestskej polície B.B na základe dohodnutej spolupráce, ako podporný element na zabezpečenie dodržiavania Domáceho a Ubytovacieho poriadku, kontrola užívania alkoholických a a iných návykových látok v zariadeniach KOTVA , kontrola osôb zaradených do pátrania, kontrola osôb podľa zoznamu ubytovaných, kontrola dodržiavania zákazu vstupu osobám, ktoré nemajú uzavretú nájomnú zmluvu na ubytovanie v zariadeniach KOTVA IV, KOTVA I a KOTVA II

Výjazdy polície boli v roku 2008 realizované 10 x, z toho 5 x v súčinnosti s pracovníkmi zariadenia

#### **4.2.4 Sociometrické údaje o zariadeniach KOTVA**

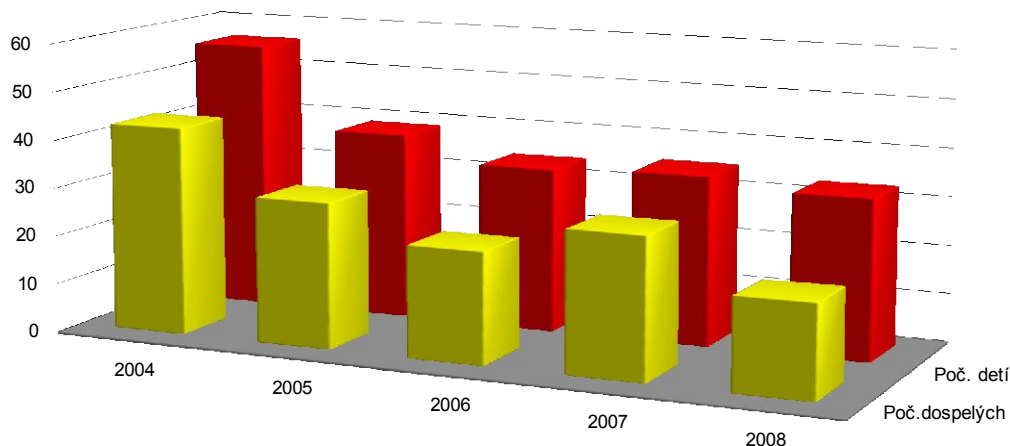
V roku 2008 využilo služby krízovej intervencie v zariadení Núdzového bývania **KOTVA IV** pre rodiny s deťmi 11 rodín, čo predstavuje 52 klientov z toho 33 detí.

Nasledovné ukazovatele treba brať v absolútnych číslach z dôvodu, že v rámci rokov 2004-08 a v rámci zariadení bol pohyb smerom do nižšieho štandardu ako aj do vyššieho tých istých rodín - migrácia. Najväčší nárast spôsobila likvidácia nevyhovujúcich bytoviek na Medenom Hámri.

**Tabuľka č. 9 : Využívanie zariadenia Núdzového bývania KOTVA IV**

	<i>Počet dospelých</i>	<i>Počet detí</i>	<i>SPOLU</i>
Rok 2004	43	56	99
Rok 2005	30	39	69
Rok 2006	23	34	57
Rok 2007	29	35	64
Rok 2008	19	33	52

**Počty klientov - Núdzové bývanie KOTVA IV.**

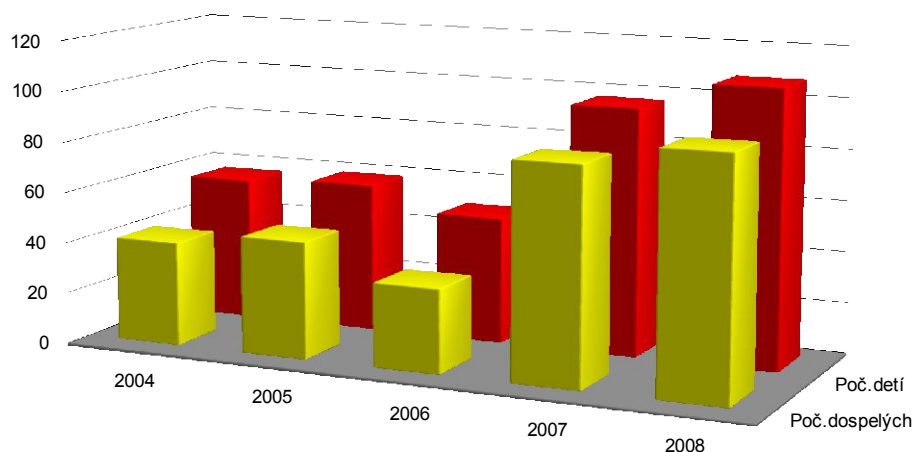




**Tabuľka č. 10 : Využívanie zariadenia Dočasného bývania KOTVA I.-II.**

	<i>Počet dospelých</i>	<i>Počet detí</i>	<i>SPOLU</i>
Rok 2004	41	57	98
Rok 2005	46	59	105
Rok 2006	33	50	83
Rok 2007	84	97	181
Rok 2008	92	108	200

**Počty klientov Dočasného bývania KOTVA I.-II.**



**Tabuľka č. 11: Využívanie zariadení Núdzového a Dočasného bývania KOTVA I.-II. a IV.**

	<i>Počet rodín</i>	<i>Počet detí</i>	<i>SPOLU klientov</i>
Rok 2004	46	113	197
Rok 2005	44	98	174
Rok 2006	34	84	140
Rok 2007	61	132	245
Rok 2008	70	175	286

#### **4.2.5 Kapacity zariadení KOTVA sú nasledovné:**

- Núdzové bývanie KOTVA IV.** má kapacitu 39 miest s počtom ubytovacích miestností 5 plus 1 herňa, WC a sprchy pre mužov a ženy,
  - izby sú zariadené posteľami nasledovne – 1.izba = 6 postelí, 2.izba = 9 postelí, 3. izba = 6 postelí, 4. izba = 9 postelí, 5. izba = 9 postelí
- Dočasné bývanie KOTVA I. a II.** majú dispozičné riešenie priestorov v dvoch objektoch po 20 buniek so základným vybavením WC a dislokovanú kuchyňu a hygienické zariadenia. (= 40 buniek = cca. 160 miest)

#### **4.2.6 Technická podpora a odstraňovanie technických závad v zariadení Núdzového bývania KOTVA IV:**

- V septembri 2008 bolo na rekonštrukciu WC, spřch, bojlerov a kuchyne v priestoroch zariadenia KOTVA IV preinvestovaných **103 000,-Sk**
- V októbri 2008 boli do zariadenia KOTVA IV dokúpené nové spotrebiče, a to chladničky 3 ks a vysávač v hodnote **28 500,-Sk**
- V decembri 2008 prebehla v zariadení KOTVA IV rekonštrukcia zariadenia , dverí a

okien, prahov v hodnote **22 000,-Sk**

- Na základe nedostatkov v dodržiavaní hygieny a čistoty zariadenia, devastácie majetku a vybavenia interiéru ako aj exteriéru zariadenia, bol vypracovaný **Domáci poriadok udržiavania hygieny v zariadení KOTVA IV.**

- v roku 2008 sa pokračovalo vo vykonávaní deratizačných a dezinfekčných prác v zariadení KI a to v intervaloch : marec, júl a október 2008 v celkovom objeme **9 500,-Sk**

Výrazný nárast klientov nastal asanáciou lokality Medený Hámor ( 53 klientov), kedy BPM vo väčšom počte presunul rodiny z tejto lokality na KOTVU, čo bolo spúšťačom konfliktov v zariadeniach z dôvodu, že sa jednalo o neprispôsobivých obyvateľov, ktorí neboli zvyknutí na dodržiavanie poriadku.

Vzhľadom na skutočnosť, že v tomto zariadení sa sociálna práca prioritne sústreďuje na maloleté deti, ktorých počet sa v roku 2008 pohyboval v priemere okolo 86 detí. RSP prostredníctvom svojich sociálnych pracovníčok v otvorenom prostredí vykonával šetrenia v školách a predškolských zariadeniach ( 91 šetrení), u detských lekárov ( 48 šetrení ) a iných intervencií v organizáciách a inštitúciách ( ÚPSVaR NsP FDR – sociálne sestry, BB, Dom sv. Alžbety, Okresnom súde, konzultácie a spolupráca s probačným a mediačným úradníkom, u vyšetrovateľov policajného zboru, OZ a pod.).

**Za obdobie 2003-2008 sa podarilo v rámci práce s klientelou 17 rodín sanovať tak, že opustili zariadenie. V rámci zamestnania sa klienti zamestnali vo firmách ICEKO, Záres, Ganz, ako upratovačky v NsP FDR, Europa shopping center, Tlačiarne (cca. 51 klientom z čoho 40% pracuje dodnes).**

V roku 2008 bola poskytnutá možnosť **vykonávania aktivačných prác** evidovanými uchádzačmi o zamestnanie **16 klientom zariadení KOTVA**, ktorí vykonávali práce pre mesto, a aj v okolí areálu zariadenia, a priľahlých ulíc v lokalite Uhlisko Banská Bystrica

#### **4.2.7 Aktivity pre deti z KOTVY**

⇒ RSP umožnilo v roku 2008 zúčastniť sa **letného výletu v Dolnom Tekove na Ranči u Bobyho** za doprovodu pracovníčok zariadenia 6 deťom zo zariadenia KOTVA, ktorých snaha a zlepšenie si školských výsledkov bola odmenená zážitkami a darčekom z výletu. Tejto aktivity sa zúčastnili aj banskobystričné deti z rodín v hmotnej núdzi, ktoré nebývajú v zariadeniach Kotvy.

⇒ Pre zmysluplné trávenie voľného času prázdninujúcich detí z Kotvy z iniciatívy pracovníčok zariadenia, za ich doprovodu a prispenia mesta B.B. bol zrealizovaný pobyt v **dennom letnom tábore Centra voľného času na Havranskom námestí B.B.**

Jeho zámerom, bolo umožniť deťom tráviť voľný čas prázdnin zmysluplne a mimo areálu zariadenia, ktoré je pre deti málo podnetným prostredím. V dennom letnom tábore RSP realizovalo aktivity pre 11 detí zo zariadenia KOTVA v termíne od 21. júla 2008 do 25. júla 2008 v celkovej hodnote **9 900,-Sk**. Deti boli vybrané podľa dosiahnutých výsledkov v škole.

Na základe pozitívnych skúseností s pobytom plánujeme jeho realizáciu aj v budúcom roku, podľa možností pre väčší počet detí a vo viacerých turnusoch

⇒ Pracovníčky zariadenia zrealizovali za prispenia Slovenskej Biblickej spoločnosti akciu pre deti **Deťom pod stromček**, pri ktorej bolo hračkami a darčekom obdarovaných 17 detí z tohto zariadenia a množstvom hračiek bola zariadená Herňa ktorá slúži na aktivity detí .

⇒ V mesiacoch október až december 2008 bolo pre 6 detí zo zariadení KOTVA umožnené doučovanie v DSA, ktoré bolo formou objednávok hradené z rozpočtu mesta.

**Tabuľka č.12 : Vzdelanie klientov a dôvod využívania tejto sociálnej služby:**

Vzdelanie					Dôvod príchodu do zariadenia núdzového bývania				
Rok	ŠZŠ	NZV	ZŠ	USO	Nezhody v rodine	Neplatiči	Deti neplatičov	Bezdomovci	Klienti bez rodinného zázemia z DD
2004	12	8	16	6	10	11	7	15	2
2005	6	11	8	5	6	8	8	5	3
2006	8	6	6	3	7	6	4	5	1
2007	12	9	4	4	6	9	4	8	2
2008	4	5	8	2	6	10	2	4	3
<b>Spolu</b>	<b>42</b>	<b>39</b>	<b>42</b>	<b>20</b>	<b>29</b>	<b>44</b>	<b>25</b>	<b>37</b>	<b>11</b>

Údaje spracované pracovníčkami RSP - Núdzové bývanie – Mgr. Lovásová, Kočíšová

ŠZŠ – špeciálna základná škola

NZV – neukončená základná škola

ZŠ – základná škola

USO – odborné učilište

**Tabuľka č.13: Sociálna práca s maloletými deťmi v zariadeniach KOTVA**

	Ohrozenie fyzického vývoja (zanedbávanie lekár. starostlivosti a pod)	Ohrozenie psychického vývoja detí (záškoláctvo a pod)	Kriminalita mladistvých	Žiadosť o stanovenie dohľadu	Umiestnenie dieťaťa – náhradná starostlivosť
2004	9	15	6	3	4
2005	12	14	2	5	2
2006	10	8	3	9	7
2007	19	15	6	13	18
2008	15	18	7	9	12

Údaje spracované pracovníčkami RSP - Núdzové bývanie – Mgr. Lovásová, Kočíšová

**Tabuľka č.14 : Sociálna práca s dospelými klientmi v zariadeniach KOTVA.**

	Patologické prejavy - agresivita - násilie v rodine a p.	Závislosti - alkoholizmus - automaty a iné	Kriminalita	Zamestnanie odmietnuté	Zamestnanie prijaté
2004	7	7	6	15	12
2005	9	13	9	9	13
2006	12	12	6	14	9
2007	16	25	17	23	7
2008	12	10	6	7	7

Údaje spracované pracovníčkami RSP - Núdzové bývanie – Mgr. Lovásová, Kočíšová

**Tabuľka č.14: Prehľad systémovej starostlivosti o rodinu - postup z Núdzového bývania**

Počet rodín	Postup na K2	Byt na Internátnej z K1 - K2	Bývanie získané vlastnou iniciatívou	Sanácia (návrat do rodiny)	Bezdomovectvo	Stagnácia pasivita klientov	Zrušenie ubytovania pre porušenie DUP
2386						<b>2004</b>	7
<b>2005/23</b>	8	6	2	3	3	5	3
<b>2006</b>	6	3	0	4	5	3	2
<b>2007</b>	8	0	2	2	4	3	3
<b>2008</b>	6	0	0	0	3	3	2

Údaje spracované pracovníčkami RSP - Núdzové bývanie – Mgr. Lovásová, Kočíšová

*Poznámka: Stagnácia – rodiny, ktoré majú dlh voči BPM a RSP ich podchytilo v Núdzovom bývaní – našlo im zamestnanie, ale dlžoba je vysoká a kým nie je uhradená nie je možný postup. Stagnácia pohybu smerom nahor v ponímaní do doby splatenia dlhu.*

### **4.3 Krízová intervencia samostatne žijúcich osôb v postproduktívnom veku**

Túto časť KI zabezpečuje vo svojej zriaďovateľskej pôsobnosti Slovenská katolícka charita – diecéza Banská Bystrica v zariadení Domu núdznych, Tajovského 1, Banská Bystrica, ktorého kapacita je 15 klientov. Zariadenie slúži pre mužov aj ženy - bezdomovcov, ktorí sú v postproduktívnom veku a za spolupôsobenia sociálnych pracovníkov vybavujú sociálne zabezpečenie pre klientov podľa nároku ( dôchodky ) a podávajú žiadosti na prijatie do domovov dôchodcov a domovov sociálnych služieb. Okrem tejto činnosti vybavujú doklady totožnosti pre obyvateľov, ktorí o ne prišli, prevádzkujú Stredisko osobnej hygieny a poskytujú každý deň teplú polievku pre bezdomovcov aj z mesta za rok 2008 bolo vydaných 8 676 porcií polievok.

Celkovo za rok 2008 poskytli 4 015 nocľah/dní pre 27 klientov a poskytli poradenstvo pre 271 klientov.

## **5. SANÁCIA RODINNÉHO PROSTREDIA**

V zmysle § 32 ods. 4 zákona č. 305/2005 Z.z. o sociálnoprávnej ochrane detí a sociálnej kurately a o zmene a doplnení niektorých zákonov Referát sociálnej pomoci v spolupráci s Úradom práce, sociálnych vecí a rodiny v Banskej Bystrici, Oddelením sociálnoprávnej kurately, vypracováva plány sociálnej práce detí vyňatých z rodinného prostredia, umiestnených v detskom domove, prípadne inom zariadení. V zmysle určených úloh uvedených v plánoch Referát sociálnej pomoci poskytuje Úradu práce, sociálnych vecí a rodiny v Banskej Bystrici polročné správy o aktuálnej situácii rodinných príslušníkov uvedených detí, v prvom rade rodičov. Spolu bolo navštívených 31 domácností rodičov umiestnených detí, kde sa mnohokrát stalo, že otec detí má inú adresu pobytu ako matka, zároveň niekoľko rodičov sa buď nachádza momentálne vo výkone trestu odňatia slobody alebo sú mimo Slovenskej republiky.

V roku 2008 bolo umiestnených mimo rodinné prostredie 39 detí s trvalým pobytom v meste Banská Bystrica, čo predstavuje 27 súrodeneckých skupín. Z uvedeného celkového počtu bolo 31 detí umiestnených v detských domovoch, 4 deti umiestnené v reedukačných detských domovoch a 4 deti umiestnené v domovoch sociálnych služieb.

Právne voľných – osvojiteľných bolo 10 detí, jedno bolo umiestnené v náhradnej rodine, 1 dieťa sa vrátilo do pôvodnej rodiny, 2 deti sa narodili v režime utajovaného pôrodu, teda uvedené dve deti boli automaticky voľné na osvojenie.

V okrese Banská Bystrica bolo v náhradnej rodinnej starostlivosti umiestnených 134 detí, z ktorých 53 bolo umiestnených v náhradnej osobnej starostlivosti, 70 v pestúnskej starostlivosti, 5 bolo osvojených 6 detí v poručníckej starostlivosti.

## **6. STAROSTLIVOSŤ O MLADÝCH Dospelých**

Od roku 2006 Mesto Banská Bystrica a partner OZ Spoločnosť priateľov detí z detských

domovov „Úsmev ako dar“ Banská Bystrica, sústreďujú pozornosť na sociálnu prácu s mladými dospelým po ukončení ústavnej starostlivosti. Realizuje sa projekt Dočasného bývania pre mladých dospelých pod názvom „Tymián“. Vhodnou tvorbou sociálnej politiky vo forme tvorby siete podporných zariadení vedúcich k celkovému osamostatneniu sa môže účelne naplňať originálna pôsobnosť obce smerujúca ku krízovej intervencii v prospech aktívneho klienta – mladého dospelého. V zariadení Dočasného bývania pre mladých dospelých, môže aktívny klient v priebehu 6 mesiacov aktivizovať svoje sily formou zamestnania sa. Počas tejto 6 mesačnej doby mu poskytujeme internátny typ bývania v dvojposteľových izbách. V prípade, že sa počas tejto doby zamestná je našim záujmom motivovať ho na proces osamostatnenia sa.

V roku 2008 bolo ubytovanie v zariadení Dočasného bývania pre mladých dospelých TYMIÁN poskytnuté spolu 12 – tím klientom. Traja klienti ešte študovali, jeden na SOU Viliama Gaňu v Banskej Bystrici – získanie vŕučného listu, jeden na Spojenej strednej škole v Banskej Bystrici – maturitný ročník a jeden klient na vysokej škole. Štyria klienti sa osamostatnili, traja si našli podnájom, jeden ubytovňu v Banskej Bystrici. Jedna klientka so synom bola umiestnená v zariadení Dom sv. Alžbety n.o., v Banskej Bystrici, momentálne je mimo Slovenskej republiky spolu s rodinou, kde pracuje.

Dvaja klienti uzavreli v novembri 2008 manželstvo, následne sa im narodila dcéra Nicolette. V zariadení sa nachádzajú dve mamičky s maloletými deťmi, Davidom – 1 rok a 3 mesiace a Nicolette – 3 mesiace.

Prehľad o tom, kde klienti majú nahlásený trvalý pobyt, v ktorom detskom domove ukončili ústavnú starostlivosť, prípadne náhradnú rodinnú starostlivosť, obdobie strávené v zariadení TYMIÁN a taktiež informáciu o aktuálnom statuse klienta, jeho prípadnom posune, je uvedený v tabuľke.

Klient	Trvalý pobyt	DeD	od - do	Poznámka
Oľga B.	Kollárova 29, Banská Bystrica	DeD Banská Bystrica	01.07.2007 – 29.02.2008 01.05.2008 – 15.06.2008	Ukončené – pracuje
Jozef J.	Detva	DeD Rimavská Sobota	01.09.2007 – 31.01.2009	Ukončené - Pracuje
Ladislav G.	Banská Bystrica	NRS – Tornaľa	01.02.2008 – 31.07.2008	Odchod - pracuje
Soňa M.	Pustý Hrad 7, Zvolen	DeD Tŕnie Zvolen	01.06.2008 – trvá	Materská
Ondrej M.	Pustý Hrad 7, Zvolen	DeD Zvolen	23.06.2008– trvá	Pracuje
Lenka L.	Banská Bystrica	DeD Horný Kelčov	27.06.2008 – 16.02.2009	Ukončené - Študuje
Erika F.	Kremnica	DeD Kremnica	17.07.2008 – trvá	ZŕP inv. Dôchodok
Ondrej H.	Medený Hámor 3, Banská Bystrica	NRS – Banská Bystrica	21.07.2008 – 31.01.2009	Ukončené - študuje
Ivana H.	Pustý Hrad 590/7, Zvolen	DeD Tŕnie	05.09.2008 - trvá	Materská
Boris H.	Glabušovce 37, Veľký Krtíš	DeD Námestovo	05.09.2008 - trvá	pracuje
Lubomír R.	Na Hrbe 12, Banská Bystrica	NRS – Banská Bystrica	01.12.2008 – 31.01.2009	Ukončené
Eva V.	Zvolen	DeD Tŕnie Zvolen	01.10.2008 – 16.10.2008	Ukončené

Údaje pracovníčkou RSP - Mgr. Danou Chmelíkovou

## **7. FINANCOVANIA MIMOVLÁDNYCH ORGANIZÁCIÍ NA ZÁKLADE OBJEDNÁVANIA SI POSKYTOVANIA SOCIÁLNYCH SLUŽIEB V ROKU 2008**

Referát sociálnej pomoci v roku 2008 prešiel zmenou systému financovania mimovládnych organizácií (ďalej MVO) v Banskej Bystrici. V priebehu niekoľkých mesiacov sa uskutočnili stretnutia zástupcov Referátu sociálnej pomoci a zástupcov MVO, a to Územného spolku Slovenského červeného kríža v Banskej Bystrici (ďalej ÚzS SČK BB), Slovenskej katolíckej charity v Banskej Bystrici (ďalej SKCH BB) a OZ Návrat, kde sa postupne dospelo k novému systému financovania MVO mestom Banská Bystrica, ktorý je transparentnejší a adresný, konkrétna služba, program smeruje pre konkrétneho klienta. Na základe uvedeného v máji 2008 boli uzatvorené zmluvy o spolupráci s jednotlivými MVO, prvé objednávky boli vypracované na mesiac jún na sociálne služby pre konkrétnych klientov, obyvateľov s trvalým pobytom v Meste Banská Bystrica.

V októbri 2008 bola uzatvorená zmluva s krízovým strediskom pre deti a osamelých rodičov - Dom sv. Alžbety, n.o. v Banskej Bystrici (ďalej DSA BB), kde boli objednávané služby pre osamelých rodičov s deťmi v zariadení DOR a pre deti, ktoré bolo potrebné umiestniť bez rodičov v zariadení SOS.

### **7.1 KRÍZOVÁ INTERVENCIA SAMOSTATNE ŽIJÚCICH OSÔB V PRODUKTÍVOM VEKU**

#### **7.1.1 Slovenský Červený kríž – Územný spolok Banská Bystrica - Prístav**

V oblasti krízovej intervencie pre jednotlivca počas siedmich mesiacov v roku 2008 boli objednávané služby od MVO pre jednotlivých klientov, a to pre 19 rôznych klientov ubytovaných v zariadení Prístav, ÚzS SČK BB, kde priemerný počet klientov na mesiac predstavuje 10,57 klienta a priemerná suma vyplatená za sociálnu službu v zariadení na mesiac a klienta predstavuje sumu 2216,-Sk.

19 – ti objednávaní klienti v spolupráci s personálom ÚzS SČK BB vypracovali Stratégiu riešenia ich problémov, Klientský hárok a Záznamový hárok - ako nástroj systémovej sociálnej práce s klientom. Výstupom za 7 mesiacov fungovania nového systému nastali tieto zásadnejšie zmeny : 3 klienti sa zamestnali ( z toho jedna na trvalý pracovný pomer), 10- ti klienti dostali možnosť brigádnickej práce, kde si môžu obnoviť svoje pracovné návyky.

Mesiac	Počet klientov, pre ktorých bola objednaná soc. služba - Prístav	Počet klientov, ktorým bola reálne poskytnutá soc. služba - Prístav	Suma uhradená za soc. službu Prístav
Jún	12	12	21 465,--
Júl	12	12	25 143,--
August	10	10	25 281,--
September	12	12	22 407,--
Október	12	12	25 758,--
November	8	8	19 080,--
December	8	8	24 804,--
<b>Spolu</b>	<b>74</b>	<b>74</b>	<b>163 938,--</b>

### 7.1.2 Slovenský Červený kríž - Večierka

Okrem vyššie uvedených aktivít si Mesto Banská Bystrica objednávalo služby nízkoprahového zariadenia - nocľahárne Večierka ÚsZ SČK BB. V zariadení bolo za sledované obdobie, 7 mesiacov, poskytnuté prenocovanie 60,36 obyvateľom mesta Banská Bystrica, na ktorých boli vynaložené prostriedky spolu v sume 175 740,-Sk. Priemerný počet klientov na mesiac predstavuje číslo 8, 62 klienta a priemerná suma vyplatená za sociálnu službu v zariadení na mesiac a klienta predstavuje sumu 2912,-Sk.

Mesiac	Objednané lôžka Večierka	Využitie lôžka Večierka	Suma uhradená za využitie lôžka Večierka
Jún	10	10	30 000,--
Júl	10	7	21 000,--
August	10	7,65	17 610,--
September	10	7,47	22 410,--
Október	10	8,61	25 830,--
November	10	9,63	28 890,--
December	10	10	30 000,--
<b>Spolu</b>	<b>70</b>	<b>60,36</b>	<b>175 740,--</b>

### 7.2 KRÍZOVÁ INTERVENCIA SAMOSTATNE ŽIJÚCICH OSÔB V POSTPRODUKTÍVNOU VEKU

#### 7.2.1 SKCH – Dom núdznych – ubytovanie

Na základe prechodu na nový model financovania poskytla SKCH BB pomoc 18 klientom pochádzajúcim z mesta Banská Bystrica formou poskytnutia ubytovania, vybavovania dôchodku, vybavovania umiestňovania do DSS alebo iných zariadení, Objednávaní klienti v spolupráci s personálom SKCH - DPN BB vypracovali Stratégiu riešenia problémov klientov, Klientský hárok a Záznamový hárok - ako nástroj systémovej sociálnej práce s klientom. 11 – tim klientom bola poskytnutá pomoc pripísaní rôznych žiadostí (žiadosti o umiestnenie do DSS, žiadosti o prijatie do zamestnania, sociálnej poisťovne a iné inštitúcie). V zariadení bola poskytnutá pomoc pri doprave k lekárovi a to 7 klientom, pomoc pri hľadaní ubytovania v zariadení bola poskytnutá 7 klientom, pomoc pri návrate k príbuzným a kontakte s rodinou bola poskytnutá 6 klientom, rovnaký počet klientov bolo potrebné zo strany zamestnancov SKCH BB upozorniť na dodržiavania domového poriadku a na nadmerné požívanie alkoholických nápojov. Pomoc pri hľadaní zamestnania bola poskytnutá 4 klientom.

Priemerný počet klientov na mesiac predstavuje číslo 8,28 klienta a priemerná suma vyplatená za sociálnu službu v zariadení na mesiac a klienta predstavuje sumu 4424,-Sk.

Mesiac	Počet klientov, ktorým bola objednaná soc. služba - Dom núdznych	Počet klientov, ktorým bola reálne poskytnutá soc. služba – Dom núdznych	Suma zaplatená za soc. službu v zariadení Dom núdznych
Jún	10	10	47 750,--
Júl	8	8	33 750,--

August	7	7	28 750,--
September	7	7	33 750,--
Október	7	7	31 250,--
November	9	9	41 250,--
December	10	10	39 930,--
<b>Spolu</b>	<b>58</b>	<b>58</b>	<b>256 430,--</b>

### 7.2.2 SKCH – Dom núdznych – vybavovanie dokladov

SKCH BB poskytla pomoc pri vybavovaní osobných dokladov sledovanom období spolu 62 klientom doklad osobnej totožnosti, bez ktorého si nemôžu vybaviť dávky v hmotnej núdzi a ostatné potrebné náležitosti v celkovej sume 39184,-Sk, kde na jeden vybavený doklad totožnosti pripadá suma 632,-Sk. Mimo objednávky poskytovali teplú stravu pre bezdomovcov, SOH a výdaj šatstva.

Mesiac	Počet klientov, ktorým bola objednaná služba – pomoc pri vybavovaní dokladov	Počet klientov, ktorým bola poskytnutá pomoc pri vybavovaní dokladov	Suma zaplatená vybavenie OP
Jún	11	11	6 952,--
Júl	11	4	2 528,--
August	11	10	6 320,--
September	11	9	5 688,--
Október	11	7	4 424,--
November	11	11	6 952,--
December	11	10	6 320,--
<b>Spolu</b>	<b>77</b>	<b>62</b>	<b>39 184,--</b>

## 7.3 KRÍZOVÁ INTERVENCIA PRE RODINY S DEŤMI

### 7.3.1 Občianske združenie - Centrum NÁVRAT Banská Bystrica

Za sledované obdobie bola poskytnutá pomoc 10 – tým rôznym rodinám rodinám. Poskytované sanačné programy sú z hľadiska času dlhodobým procesom, preto boli služby na niektoré rodiny objednávané na viac ako jeden mesiac. Uvedený proces je založený v prvom rade na spolupráci klienta s odborným personálom. Za sledované obdobie sa v štyroch prípadoch prejavil nezáujem klient spolupracovať.

Priemerný počet klientov na mesiac predstavuje číslo 2,86 klienta a priemerná suma vyplatená za sociálnu službu, program na mesiac a klienta predstavuje sumu 2364,-Sk.

Mesiac	Počet klientov, ktorým bola objednaná soc. služba - program	Počet klientov, ktorým bola reálne poskytnutá soc. služba - program	Suma uhradená za službu
Jún	5	5	11 172,--
Júl	4	4	10 200,--



August	4	4	11 400,--
September	5	0	0,--
Október	5	5	10 150,--
November	2	2	4 400,--
December	2	0	0,--
<b>Spolu</b>	<b>20</b>	<b>20</b>	<b>47 322,--</b>

### 7.3.2 Dom sv. Alžbety - SOS

V oblasti krízovej intervencie pre rodinu s maloletým s dieťaťom, bola počas sledovaného obdobia poskytnutá pomoc 11 – tým deťom, čo predstavuje 6 rodín, 6 súrodeneckých skupín, v zariadení SOS - Stanica opatrovateľskej služby. Táto je určená pre deti, ktorých rodiny sa z rôznych dôvodov ocitli v kríze a prechodne sa nemôžu o ne starať. Naše zariadenie pre nich slúži ako útočisko na preklopenie ich krízovej situácie. Deťom je tu poskytnuté : kompletná starostlivosť a výchovu, ako pedagogickú a psychologickú starostlivosť. Deťom tu pripravujú rôzne aktivity, tvorivé dielne, návštevy bábkového divadla, múzeí, výstav a mnoho iného.

Priemerný počet klientov - detí na mesiac predstavuje číslo 5,5 klienta a priemerná suma vyplatená za sociálnu službu v zariadení na mesiac a klienta predstavuje sumu 1165,--Sk.

Mesiac	Počet klientov, ktorým bola objednaná soc. služba - SOS	Počet klientov, ktorým bola reálne poskytnutá soc. služba - SOS	Suma uhradená za službu
November	7 detí – 4 rodiny	7 detí – 4 rodiny	16 451,--
December	4 deti – 2 rodiny	4 deti – 2 rodiny	9 172,--
<b>Spolu</b>	<b>11 detí – 6 rodín</b>	<b>11 detí - 6 rodín</b>	<b>25 623,--</b>

### 7.3.2 Dom sv. Alžbety - DOR

Počas sledovaného obdobia bola poskytnutá pomoc 5 – tým deťom, čo predstavuje 3 rodiny v zariadení DOR - Domov pre osamelých rodičov. V domove pre osamelých rodičov boli poskytnuté sociálne služby mamičkám a ich deťom. Každá rodina má samostatnú izbu a spoločnú kuchyňu, kde si môžu pripravovať jedlo. Na chodbe sú spoločné sprchy a WC. K dispozícii majú práčku a sušiareň bielizne. Taktiež pre matky s deťmi je tu poskytované sociálne poradenstvo, ako aj pedagogicko - psychologická pomoc.

Priemerný počet klientov - detí na mesiac predstavuje číslo 2,5 klienta, 1,5 rodiny a priemerná suma vyplatená za sociálnu službu v zariadení na mesiac a klienta – dieťa predstavuje sumu 1880,--Sk.

Mesiac	Počet klientov, ktorým bola objednaná soc. služba - DOR	Počet klientov, ktorým bola reálne poskytnutá soc. služba - DOR	Suma uhradená za službu
November	3 detí – 1 rodina	3 detí – 1 rodina	4 815,--
December	2 deti – 2 rodiny	2 deti – 2 rodiny	4 586,--
<b>Spolu</b>	<b>5 detí - 3 rodín</b>	<b>5 detí - 3 rodín</b>	<b>9 401,--</b>

Okrem ubytovacej služby v zariadení SOS a DOR, DSA, n.o. BB ponúkla Mestu Banská Bystrica pre klientov – školopovinné deti program prípravy na školské vyučovanie spojené s doučovaním, ktorého sa zúčastnili deti zo zariadenia Núdzového bývania pre rodiny s deťmi KOTVA.

Celkový náklad na uvedenú službu predstavuje sumu 2400,-Sk, presne za mesiac november 400,-Sk a za mesiac december 2000,-Sk.

## **8. SPOLUPRÁCA S INÝMI INŠTITÚCIAMI**

Každodennou činnosťou RSP je vykonávanie osobitného príjemcu pri pozastavení Príspevku na dieťa (PnD). Úrad práce, sociálnych vecí a rodiny v Banskej Bystrici (ďalej len ÚPSVaR) pozastaví na podnet školy vyplácanie PnD v prípade ak dieťa má 15 hodín neospravedlnených. ÚPSVaR stanoví za osobitného príjemcu PnD spravidla mesto v ktorom má rodina trvalé bydlisko. V roku 2008 bolo evidovaných 80 rodín, ktoré dostávali formou poukazu na nákup PnD čo predstavovalo 115 detí, ktoré mali viac ako 15 hodín neospravedlnených.

RSP aj v roku 2008 spolupracoval pri svojich činnostiach so všetkými zložkami pôsobiacimi v sociálnej sfére - MPSVaR SR, Ústredie práce sociálnych vecí a rodiny SR, ZMOS, ÚPSVaR BB, samosprávami ( Dolný Kubín, Prešov, Zvolen, okolité obce a pod.) ako aj s Mimovládny sektorom ( ÚzS SČK, občianske združenia, nadácie, charitatívne organizácie a pod.).

V rámci spolupráci s ÚMB Banská Bystrica zabezpečoval RSP realizácie praxe študentov sociálnej práce a pedagogiky, andragogiky a zadával oblasti bakalárskych a diplomových prác.

## **9. PRIORITY NA ROK 2009**

Prioritou Referátu sociálnej pomoci MsÚ v roku 2009, bude zavádzanie inovatívnych nástrojov sociálnej práce s klientov ako aj nastavenie nového systému financovania MVO založeného na objednávkovom systéme, ktorý zabezpečí transparentnosť a cielenosť vynakladania finančných prostriedkov v prospech klientov. Tento systém sa bude nastavovať v úzkej spolupráci s MVO.

Ďalšou prioritou je realizácie krokov smerovaných na prevenčné aktivity v celej šírke spektra pôsobenia na cieľové skupiny.

V neposlednom rade bude činnosť sústredená aj na zachovanie vybudovaných sietí KI v meste Banská Bystrica a na ich rozvoj v zmysle Plánu hospodárskeho a sociálneho rozvoja mesta, v zmysle Komunitného plánu mesta a v intenciách trojročného projektu „Banská Bystrica – mesto rodiny“. Financovanie a čerpanie rozpočtu je predmetom záverečného účtu mesta a ostatných materiálov schválených v Mestskom zastupiteľstve v Banskej Bystrici.

*Výpracoval : Mgr. Karol Langstein*