

SPRÁVA O ČINNOSTI ZA ROK 2011

Oddelenia sociálnej a krízovej intervencie Mestského úradu Banská Bystrica

OBSAH:

- 1. Úvod do problematiky*
- 2. Sociálna politika*
- 3. Bytová politika*
- 4. Krízová intervencia*
 - 4.1 Krízová intervencia samostatne žijúcich osôb v produktívnom veku*
 - 4.2 Krízová intervencia pre rodiny s deťmi a KC*
 - 4.3 Krízová intervencia samostatne žijúcich osôb v postproduktívnom veku*
- 5. Starostlivosť o mladých dospelých z DeD*
- 6. Činnosti zamerané na prácu s deťmi pochádzajúcimi z málopodnetného prostredia KC KOM PaS*
- 7. Chudoba, závislosť – vs. sociálna práca*
- 8. Priority na rok 2012*

Vypracoval: *Mgr. Karol Langstein – vedúci Oddelenia sociálnej a krízovej intervencie MsÚ v Banskej Bystrici, r. 2012*

a

kolektív OSV -SKI MsÚ – Ing. Škorňová, Mgr. Miček, PhDr. Chmelíková, Mgr. Špeník, Mgr. Lovásová, Herchlová, Mrázová, Mgr. Maková, Mgr. Plešková, Kočíšová

1. ÚVOD

Starostlivosť o tehotné ženy a o deti po narodení v ponímaní sociálnej a krízovej intervencie v meste Banská Bystrica má svoju históriu niekde v rokoch 1994 – 1995. Z pohľadu riešenia bezdomovectva - vtedy novodobého fenoménu, neobišiel ani nežnejšie pohlavie našej populácie. Zrovnoprávnenie muža a ženy na úrovni bazálneho – nízkoprahového stupňa, vtedajšej, ale aj dnešnej siete pomoci jednotlivcom v produktívnom veku, vyvolalo v spoločnosti všeobecný šum. Život však ukázal, že viac ako odlišnosť pohlaví je v tejto fáze absencie základných ľudských potrieb bývania, spánku, obživy a samotného života vnímaná samotná potreba uspokojenia týchto základných potrieb, ktorá prevýšila biologické potreby - zblížovania sa. Nasledovná genéza a rozvoj sociálnej a krízovej intervencie založená na prestupnom sociálnom bývaní vychádzajúceho z trojstupňového systému práce s bezdomovcami (*Langstein, Šediba, 1994*) ukázala, že správanie sa klientov v zariadeniach pre samostatne žijúcich klientov v produktívnom veku len výnimočne viedlo k otehotneniu klientky s klientom. Za ten čas 17 rokov (od r.1995 do r.2012), sa tak stalo len v jednom prípade, ktorý po úspešnom podchytení viedol k dnešnému reálnemu osamostatneniu sa od potreby sociálnej intervencie. Naopak v zariadeniach určených pre rodiny s deťmi sa tehotenstvo klientiek zvyšovalo v porovnaní so sieťou samostatne žijúcich klientov. Pre vytvorenie obrazu to predstavuje pri vzorke 16 rodín využívajúcich sociálne služby a ubytovanie v zariadeniach pre deti a rodinu nasledovnú pôrodnosť: r.2010 – 4 novorodenci, r. 2011- 6 novorodencov, r. 2012 zatiaľ 1 novorodenec a 4 termíny pôrodu v roku 2012. Prítom z tejto vzorky 16 rodín už tieto rodiny majú spolu 33 detí k dátumu sledovania, čiže k roku 2010. Súčasný stav teda predstavuje na 16 rodín 44 detí a 4 očakávané narodenia.

V nasledovných riadkoch skúsím pomenovať niektoré pohľady a vnímania o tehotných klientkách a spôsobe ich života, ako aj života rodín žijúcich v chudobe. Paradoxne, ten jediný prípad v sieti samostatne žijúcich klientov v produktívnom veku sa týkal klientov vyrastajúci v detskom domove. Po zistení, že partnerka otehotnela okamžite kontaktovali sociálneho pracovníka. Z praxe môžem potvrdiť, že klienti, ktorí vyrastali v detských domovoch sú oveľa prístupnejší pri oslovovaní, či žiadaní o pomoc ako klienti pôvodne žijúci v otvorenom prostredí osád, komunit a pod. Možno práve preto bola táto dvojica takpovediac priekopníkmi v tom, že sa stanovila v rámci siete samostatne žijúcich, hranica do kedy je v záujme budúcej mamičky využívať tento typ sociálnej služby. Stanovili sme túto dobu do tretieho trimestra tehotenstva (cca. 3 mesiace pred pôrodom). Následne mohla klientka využívať služby Domu sv. Alžbety, ktorý poskytoval sociálne služby pre tehotné a matky s deťmi. V prípade, že sa jednalo o dvojicu rodičov alebo tehotnú matku mohli byť od roku 2001 ubytovaní za predpokladu splnenia ostatných podmienok po treťom trimestri v Zariadení núdzového bývania pre deti a rodinu KOTVA. Samotné zariadenie pre rodiny s deťmi bolo zriadené hlavne pre ochranu detí ako zariadenie, ktoré dávalo poslednú šancu biologickým rodičom postarať sa o svoje deti, ktoré by inak boli umiestnené v náhradnej rodinnej starostlivosti. Typy správania sa klientov v zariadeniach pre deti a rodinu majú svoje opodstatnenie vo veľa ovplyvňujúcich faktoroch zakorenených v ich minulosti, mentalite a o niektorých sa teraz s Vami na základe dvadsaťročnej praxe podelím.

Jedným z nepísaných pravidiel ľudí žijúcich v chudobe je skutočnosť, že ich prioritami je zábava, osobné vzťahy a život v tomto momente - tu a teraz. Majetkom pre ľudí žijúcich v chudobe sú ľudia a teda aj deti samotné, preto typy správania sa rodičov, majú na samotné deti významný dopad, tak pre ich prítomnosť ale aj pre ich budúcnosť.

Veľká rodina vždy poskytovala jednotlivcovi zázemie, ochranu a podporu a do určitej miery tak funguje dodnes. Príslušnosť ku skupine dáva väčšiu istotu a bezpečie, zbavuje jednotlivcov nutnosti riešiť svoje problémy samostatne a niesť za svoje rozhodnutia zodpovednosť. Hodnota rodového spoločenstva sa prejavuje aj vo vzťahu k deťom, plodnosť, hlavne ak sa jedná o synov, je cenená a posilňuje prestíž dospelého človeka. Rómovia mávajú väčší počet detí, často viac, než o koľko sú schopní sa postarať. (*Vágnerová, 2004, Psychopatológia pro pomáhající profese*)

Tento typ správania sa ľudí žijúcich v chudobe korešponduje aj s našimi skúsenosťami podľa ktorých môžeme potvrdiť, že veľakrát v živote mnohopočetnej rodiny žijúcej v chudobe je

fakt, že samotné deti zastávajú často role dospelých. Starajú sa o seba ale aj o svojich mladších súrodencov. Ak by sa mali citovo vyvíjať museli by prejsť prirodzenými fázami vývoja. Mali by byť najprv deťmi, neskôr adolescentmi a až potom dospelými. Preskočenie niektorých z týchto fáz vývoja, bude absentovať v neskoršom období. V niektorých prípadoch sa samotné deti stávajú rodičmi (otehotnenie mladistvej), čoho príčinou môže byť práve preskočenie vývojovej fázy detstva a mylné vnímanie mladistvej, ktorá sa stará o mladších súrodencov ako niekoho už spôsobilého byť matkou. Ďalším z problémov odohrávajúcim sa v detstve dieťaťa žijúceho v chudobe je aj samotné prostredie, ktoré ho obklopuje a vplýva na neho. Vplyv správania sa samotných rodičov je jedným z najsilnejších vzorov budúceho správania sa dieťaťa v dospelosti. Preto pri práci s ľuďmi žijúcimi v chudobe je veľmi dôležité klásť dôraz na budovanie profesionálnych vzťahov s klientmi a stavať na ňom vzájomnú dôveru a stratégiu riešenia konkrétnych problémov vedúcich k zmene postojov.

Ako môžete v organizácii budovať vzťahy s klientmi? Tým, že im poskytnete podporné systémy: budete sa o nich zaujímať, motivovať ich k úspechu, ponúknete im životné vzory a v rámci organizácie budete presadzovať úspešné vzorce správania. Podporné systémy nie sú nič iné, než vaša sociálna sieť osobných vzťahov. (*Ruby K.Payne, 2010, Mosty z chudoby-Stratégie pre profesionálov a komunity*)

V rámci realizácie sociálnej a krízovej intervencie prostredníctvom zariadení sociálnych služieb je potrebné jasne stanoviť pravidlá fungovania v komunite, z ktorých je jasné aké správanie sa od klientov očakáva a aký dôsledok by malo ich nedodržiavanie. V praktickej rovine môžeme konštatovať, že v zariadeniach krízovej intervencie diametrálne prevyšuje Rómske etnikum a teda je potrebné uvedomiť si, že v prvokontakte ich zorný uhol pohľadu na niektoré majoritnou spoločnosťou dané pravidlá nemusia byť z ich strany prijímané a akceptované.

Podľa Marie Vágnerovej: „Rómovia sa s hodnotami a normami majoritnej spoločnosti neidentifikujú, pretože to nie sú ich pravidlá, ale gádzovské. To však znamená, že sa podľa nich ani nesprávajú. Keď ich porušia, nemajú pocit viny, pretože spáchaný čin neodporuje ich vnútorným normám.“ (*Vágnerová, 2004*)

To prečo sa takto rozmanite venujem niektorým systémom správania sa a chápania ľudí žijúcich v chudobe má slúžiť na to aby sme chápali problematiku ako oblasť, ktorej je v prvom rade potrebné porozumieť, identifikovať príčiny takéhoto správania, aby sme mohli správne nastaviť sociálnu a krízovú intervenciu. Samotnej intervencii alebo pomoci musí rozumieť jedna aj druhá strana – tá, v ktorej prospech sa intervencia poskytuje, ale aj tá, ktorá chce pomáhať.

Ak som v predchádzajúcich riadkoch hovoril o tom, že majetkom pre ľudí žijúcich v chudobe sú deti, je potrebné povedať, že veľakrát sa samotné deti stavajú zdrojom určitého príjmu pre rodinu a „páčidlom“ k vymáhaniu si určitých výhod a vyžadovania si inej pozornosti s dôrazom kladeným na deti, a nie na zodpovednosť samotných rodičov za situácie v akých sa ocitli. Hlavnou príčinou takýchto vyústení je fakt, že vo väčšine prípadov, časový pojem pre ľudí žijúcich v chudobe nemá inú rovinu ako len vnímanie „tu a teraz“. Plánovanie budúcnosti pre nich nie je významné a veľakrát si ani neuvedomujú dopady niektorých rozhodnutí a konaní. Veľakrát majú sklon k momentálnemu utrácaniu (po obdržaní dávok) na nepodstatné veci ako vyvážanie sa taxíkom, zábava, kupovanie nepotrebných vecí, ale majú sklon aj k nezmyselnému zadlžovaniu sa na vysoký úrok, ktorý nedokážu zo svojho príjmu splatiť. Takéto správanie sa, má vplyv na celú rodinu, ako aj na možnosti kvality postarania sa o deti, či už v útlom veku alebo o tie staršie.

Jedným z najväčších problémov pre tých, ktorí sa snažia dostať z chudoby je schopnosť hospodáriť s peniazmi a mať o nich aspoň základné povedomie. Jedným z dôvodov, prečo sa bohatí stávajú bohatšími a chudobní chudobnejšími, zatiaľ čo stredná trieda bojuje so zadlženosťou, je že o peniazoch sa deti neučia v škole, ale doma. Väčšina z nás sa hospodáriť naučila od rodičov. Čo ale môžu o peniazoch povedať dieťaťu chudobní rodičia?... Ak bohatí vedľa len málo o svete chudoby a strednej triedy a poznajú len svoje vlastné pravidlá prežitia, majú len „poloplný pohár“ vnímania tejto problematiky, a ich vplyv na inštitúcie môže viesť len k navrhovaniu neúčinných, alebo dokonca kontraproduktívnych programov. (*R.K Payne.2010*)

Makro alebo mikro prostredie ovplyvňuje nie len každého z nás, vrátane ľudí žijúcich v

chudobe ale je aj tým činiteľom, ktorý môže vzbudiť vnútornú motiváciu vedúcu k zmene. Preto vybudovanie sietí krízových intervencií v meste Banská Bystrica, založených na prestupnom bývaní je podmienené vnútornou motiváciou, budovaním kreditu a akceptácií, že každý býva v tom na čo má. Samotný systém krízovej intervencie dáva možnosti pre klienta, ktoré sú pre neho dosiahnuteľné za predpokladu aktívne spolupráce s pomáhajúcimi profesionálmi pracujúcimi v týchto zariadeniach sociálnych služieb ale aj mimo nich.

To, čo je však dôležité je zodpovedné správanie alebo nesprávanie sa budúcich rodičov k budúcnosti ich detí. V úvode sme naznačili pôrodnosť v zariadeniach KOTVA za posledné obdobie, ktorá nemá nič spoločné s plánovaným rodičovstvom a uvedomením si, že o tieto deti sa bude musieť niekto postarať aj po dovŕšení dospelosti. V praxi som sa stretol s odpoveďou jednej matky, ktorá porodila jedenáste dieťa - podľa jej vyjadrenia ani nevedela, že je tehotná – že sa o ne postará mesto a štát. Táto odpoveď vzbudzuje určité obavy z toho, že ak spoločnosť vytvára „priaznivé“ podmienky záchytných sietí a mechanizmov = nerieši len samotný problém rodiny, ktorá sa ocitla na ulici, ale jeho riešením dáva určitý typ zázemia v ktorom dochádza k procesu rozmnožovania a nie plánovaného rodičovstva s plnou váhou zodpovednosti za tak dôležité životné rozhodnutie – priviesť na svet dieťa. Legislatívny rozmer sa bojí štát nastaviť na systém reálneho udržania určitého štandardu budúceho života ľudí žijúcich v chudobe. Na jednej strane veľkú časť kompetencií - „nad rámec“ v starostlivosti v starobe hádže na finančný účet detí, ale keď viac a viac detí bude podľa vzoru svojich rodičov žijúcich v chudobe, tak kto bude doplácať na ne v starobe? Zatiaľ to je nastavené tak, že samospráva a štát, do „kasy“ ktorej len pramálo prispievali za svojho života. Tento systém je nevyvážený a preto aj do legislatívy je potrebné vniesť ducha zásluhovosti a zodpovednosti.

Zákon o rodine špecifikuje, že za vážne ohrozenie alebo vážne narušenie výchovy maloletého dieťaťa sa nepovažujú nedostatočné bytové pomery alebo majetkové pomery rodičov maloletého dieťaťa (§ 54 zákona č. 36/2005 Z.z. *Zákon o rodine*). Avšak veľakrát práve neexistujúce bytové pomery sú výsledkom nezodpovedného správania sa rodičov v minulosti resp. absencia samotného plánovaného rodičovstva alebo nezvládnutie tejto základnej role rodičov. V tomto momente však je potrebné upriamiť pozornosť na „spojené nádoby“ v rámci vytvárania možností pre zabezpečenie základných životných potrieb. Práca zabezpečuje príjem z ktorého by malo byť možné zabezpečiť adekvátne bývanie a tým aj určitú životnú úroveň rodiny. Čím menej je pracovných príležitostí a ponúk nízkonákladového bývania, tým viac ohrozených rodín a teda aj detí budeme v spoločnosti mať. Pritom zabezpečenie starostlivosti o deti ústavnou formou a v iných formách starostlivosti, štát stojí nemalé finančné zdroje a prostriedky.

Na záver chcem len prejaviť vieru v to, že za súčinnosti všetkých aktérov zo štátnej správy, samosprávy a neštátnych subjektov je potrebné citlivo ale rozumne nastavovať legislatívu, rozvíjať možnosti a inovatívne formy pomoci ľuďom žijúcim v chudobe, tak aby za ich prispenia a aktivity bolo možné meniť ich životy k lepšiemu. Zdravá rodina dáva veľký predpoklad na to, že deti pochádzajúce z tejto rodiny budú žiť taký istý zdravý život a neskôr budú vzorom pre svoje deti. Verím, že potom aj opustených detí bude v našom okolí a spoločnosti - čím ďalej, tým menej.

(Mgr. Langstein)

2. SOCIÁLNA POLITIKA

Oddelenie sociálnej a krízovej intervencie MsÚ v Banskej Bystrici (ďalej len OSKI) v roku 2011 poskytovalo obyvateľom s trvalým pobytom v Banskej Bystrici jednorázové dávky v hmotnej núdzi a mimoriadne dávky pre obyvateľa BB na preklenutie vzniknutej situácie na základe individuálneho prešetrenia každej jednej žiadosti. Šetrením v domácnosti sa verifikuje opodstatnenosť poskytnutia jednorázovej dávky v hmotnej núdzi (ďalej len JDHN), ktorá môže mať formu finančnú alebo vecnú (vo forme poukazu na nákup). Poskytuje sa tak jednotlivcom ako aj rodinám s deťmi, ktorí majú trvalé bydlisko na území mesta Banská Bystrica.

Jednorázová dávka v hmotnej núdzi sa poskytla v roku 2011 nasledovne:

Tabuľka č.1: Prehľad poskytnutých JDvHN pre rodiny s deťmi v roku 2011:

Počet žiadostí o JDvHN celkom: 34 (rodín)		Počet žiadateľov celkom	Počet maloletých detí v rodinách žiadateľov	Počet klientov, ktorí sa zamestnali	Počet klientov, ktorí si zvýšili komunikačné zručnosti	Počet zmotivovaných klientov, ktorí sa rozhodli pre rekvizitný kurz
priznané 4 (rodinám)	nepriznané 18 (rodinám)	30	41	1	2	1

Dôvod nepriznania JDvHN:

Rodina nespĺňala podmienky: **8**

Rodina nespôlupracovala: **10**

JDvHN bola priznaná **4 rodinám**, v celkovej výške **340,- €** vecnou formou.

Tabuľka č.2 : Prehľad poskytnutých JDvHN pre jednotlivcov (samostatne žijúce osoby bez maloletých detí) v roku 2011:

	počet žiadostí	celková suma v €	poznámka
JDvHN pre jednotlivca	44	486	
vecná dávka	22	456	z toho 4 x 16,50 € pomoc pri vybavovaní dokladov totožnosti (OP)
peňažná dávka	1	30	
zamietnutých	21		

OSKI okrem jednorázových dávok v hmotnej núdzi poskytuje aj mimoriadne dávky občanom (Ďalej len MDO), ktorých príjem nie je vyšší ako 1-násobok súm životného minima jednotlivca alebo spoločne posudzovaných osôb. V roku sa poskytla pomoc v oboch kategóriách vo výške **1863 €**.

Tabuľka č.3 : Prehľad poskytnutých Mimoriadna dávka pre jednotlivca v roku 2011

Počet žiadostí o MD celkom: 5		Počet žiadateľov celkom	Dôvod žiadosti úmrtie v rodine	Dôvod žiadosti nepriaznivá sociálna situácia
priznané 3	nepriznané 2	5	1	2

MDO pre jednotlivcov bola priznaná 3 osobám, vo výške **900 €** formou finančnou a **33 €** formou vecnou.

Tabuľka č.4 : Prehľad poskytnutých Mimoriadna dávka pre rodiny s deťmi v roku 2011

Počet žiadostí o MD celkom: 5 (rodín)		Počet žiadateľov celkom	Počet nezaopatrených detí	Dôvod žiadosti nepriaznivá sociálna situácia
priznané 3 (rodinám)	nepriznané 2 (rodinám)	5	6	3

Dôvod nepriznania MDO:

Rodina nespĺňala podmienky: **1**

Rodina zrušila žiadosť: **1**

MDO pre rodiny s deťmi bola priznaná 3 rodinám, vo výške **930 €** formou finančnou.

Okrem týchto dvoch foriem pomoci obyvateľom OSKI v roku 2011 poskytovalo aj materiálnu pomoc tým najbiednejším vo forme poskytnutia stravy a to 98 osobám pre ktorých bolo vydaných **412** sáčkových polievok. Tieto komodity sa vydávajú takým osobám, ktoré si vybavujú štátom garantované dávky v hmotnej núdzi a v dobe požiadania nemali žiaden príjem alebo osobám, ktoré sa náhle ocitli v núdzi (okradnutie, zvýšené výdavky a pod.)

OSKI v roku 2011 realizovalo v zmysle zákona č. 131/2010 Z.z. o pohrebníctve a v znení zmien a doplnkov zabezpečoval pohreb pre občana, ktorý zomrel na území mesta a nemá ho kto pochovať, pre **7** zomrelých, čo predstavovalo výdavok z rozpočtu mesta vo výške **1461 €**. V porovnaní s rokom 2010 sa počet pohrebov zvýšil o 3 nebožtíkov a o sumu **290 €**.

V rámci schválenia Všeobecne záväzného nariadenia mesta Banská Bystrica č. 9/2009 – Štipendijný fond A.Hanzlíka – OSKI posudzuje splnenie podmienok daných týmto nariadením a svoje stanovisko o splnení resp. nesplnení podmienky príjmu žiadateľa a spoločne posudzovaných osôb, kompetentnému Odboru školstva MsÚ. V roku 2011 bolo na OSKI odstúpené z Odboru školstva MsÚ na posúdenie celkovo **8** žiadostí o štipendium.

OSKI v roku 2011 v rámci súčinnosti s orgánmi štátnej a verejnej správy (Okresné sudy, Úrady práce sociálnych vecí a rodiny – ďalej len ÚPSVaR, a iné inštitúcie a organizácie) prešetrili, vypracovali a zaslali žiadateľom.

Tabuľka č.5: Prehľad správ poskytovaných v rámci súčinnosti s inými organizáciami

Oblasť	počet dožiadaní	počet týkajúcich sa osôb
Správa o povesti bežná	459	648
Správa o povesti ÚPSVaR	128	193
Správa o nesvojprávnych	104	104
Iné	52	52
Správa o povesti pre silové zložky (PZ, prokuratúra a pod.)	876	876
Štátne občianstvá - vyjadrenia	8	8
Potvrdenie OSP (oslobodenie od súdnych poplatkov)	145	145

Od roku 2008 sa OSKI venuje v rámci poradenstva klientom v novej forme sociálnej práce pomocou Klientských hárkov a stanovenia postupných krokov smerujúcich k riešeniu ich problému alebo potrieb. Individuálnou prácou s klientom a nastavovaním postupnosti krokov má možnosť klient za predpokladu spolupráce svojimi silami za asistencie sociálneho pracovníka meniť svoj sociálny status. V rámci tejto formy sociálnej práce sa využívajú motivačné činitele ako možnosť poskytnutia JDHN alebo mimoriadnej dávky občanovi, ktoré zabezpečujú buď získanie osvedčenia (VP, zväračský, SBS a pod.), ktoré následne zvyšujú šancu klienta zamestnať sa. Výhodou sociálnej politiky mesta Banská Bystrica je dlhodobou budovaný systém prepojenia sociálnej a bytovej politiky, ktorého postupnosť od nízkoprahových foriem ubytovania smeruje k forme bývania, kedy klient už nie je odkázaný na poradenstvo a služby poskytované sociálnym odborom. Tento systém zabezpečuje aspoň čiastočnú dynamiku v rámci sietí zariadení krízovej intervencie (ďalej len KI) a možnosťou bývania v Režimovom bývaní a následne nájomnom bývaní za predpokladu splnenia stanovených kritérií a postupov.

3. BYTOVÁ POLITIKA

V polovici roku 2010 bola agenda bývania znovu pričlenená k OSKI a tak zanikol Referát bývania a včlenil sa späť do pôsobnosti oddelenia.

Nájomné byty ŠFRB

Tabuľka č.6: Kompletne žiadosti o nájomné byty - ŠFRB podľa izbovosti zaradené v zozname uchádzačov

	k 31.12.2009	k 31.12.2010	k 31.12.2011
Garsónky	15	8	9
Jednoizbové byty	118	97	65
Dvojjizbové byty	142	133	103
Trojizbové byty	42	37	27
Štvorizbové byty	1	-	1
Spolu	318	275	205

Zdroj: Odbor sociálnych vecí, Oddelenie sociálnej a krízovej intervencie

Tabuľka č.7: Stav vybavenie žiadostí o nájomné byty postavené s podporou ŠFRB

rok	2006	2007	2008	2009	2010	2011
Počet prijatých žiadostí	228	251	207	106	110	92
Počet evidovaných kompletizovaných žiadostí spĺňajúcich kritériá v zmysle aktuálne platného VZN	49	127	109	50	39	56
Počet žiadostí vyradených z dôvodu nespĺnenie podmienok (vysoký príjem, nízky príjem, dlh voči Mestu BB	10	11	11	7	10	10
Počet nekompletných – neaktuálnych žiadostí	106	101	87	49	61	24
Kladne vybavené žiadosti – prenájom bytu	63	21	9	5	3	2

Zdroj: Odbor sociálnych vecí – Oddelenie sociálnej a krízovej intervencie, MsÚ B. Bystrica

BYTY : Internátna 12, Banská Bystrica

Z dôvodu zmeny posudzovania žiadostí o nájomné byty na Internátnej 12, Banská Bystrica v zmysle platného VZN č. 10/2011 od 15.10.2011 boli preposúdené všetky žiadosti v štyroch kategóriách A, B, C, D. Zásadnou podmienkou na zaradenie žiadateľa do zoznamu uchádzačov sa stal príjem žiadateľa, ktorý musí byť minimálne na úrovni aktuálne platného životného minima spoločne posudzovaných osôb. Po splnení nových podmienok bolo 17 žiadostí zaradených do kategórií A, B a 50 žiadostí bolo úplne vyradených z evidencie uchádzačov.

Na základe uvoľnenia dvoch nájomných bytov na Internátnej 12, Banská Bystrica počas roka 2011 boli tieto obsadené v zmysle VZN č. 06/2010 priamo klientmi zariadenia Kotva. Táto možnosť po prijatí nového VZN č. 10/2011 zanikla.

Tabuľka č.8: Žiadosti o nájomné byty na Internátnej ul. 12, Banská Bystrica k 14.10.2011

Kategória žiadateľov	Počet kompletných žiadostí
Kategória A - mladí dospelí vyrastajúci v DeD	0
Kategória B - rodiny s deťmi, kde aspoň jeden člen pracuje	13
Kategória C - rodiny s deťmi poberajúce dávky v hmotnej núdzi	37
Kategória D - samostatne žijúce osoby a bezdetní manželia	17
SPOLU	67
Pozn.: V nájomnom dome Internátna 12, B. Bystrica je 44 bytových jednotiek	

Tabuľka č.9:Žiadosti o nájomné byty na Internátnej ul. 12, Banská Bystrica k 31.12.2011

Kategória žiadateľov	Počet kompletných žiadostí
Kategória A – samostatne žijúce osoby alebo bezdetní manželia	10
Kategória B – rodiny s deťmi	7
SPOLU	17

BYTY : Švermova 45A, Banská Bystrica

Počas roka 2011 boli priebežne obsadzované aj nájomné byty vyčlenené pre naliehavé prípady v dome na Švermovej 45A, Banská Bystrica, kde je spolu 16 bytových jednotiek. Bolo uzatvorených 8 nájomných zmlúv s novými žiadateľmi na dobu jeden rok , 4 opakované nájomné zmluvy na dobu šesť mesiacov v zmysle VZN č. 10/2011. V štyroch bytoch plynula dlhšia doba nájmu.

Tabuľka č.10: Prehľad žiadostí o nájomné byty Švermova 45A, Banská Bystrica prijatých v roku 2011

Stav vybavenia žiadosti	Počet žiadostí
Vyradené žiadostí z dôvodu nesplnenia kritérií	2
Nekompletné žiadostí	1
Kladne vybavené žiadostí	8 (v priemere do 30 dní od podania žiadosti)
Spolu prijaté žiadosti	11

Prehľad nájomných bytov

OSV-SKI malo k 31.12.2011 v správe **101** nájomných bytov vo vlastníctve Mesta Banská Bystrica a zároveň obsadzovalo aj nájomné byty vo vlastníctve MBB, a.s., ktorých je **183**. Počas roka 2011 boli odpredané v zmysle zákona č. 182/1993 o vlastníctve bytov a nebytových priestorov na ulici Podháji 51-53 a Tulska 77 **tri** nájomné byty; 1 byt na Tulskej 75 a dva byty na Podháji 51-53. K 31.12.2011 malo Mesto Banská Bystrica už len 32 nájomných bytov v dome na Podháji 51-53, kde je začatý odpredaj do osobného vlastníctva.

Tabuľka č.11:Prehľad nájomných bytov k 31.12.2011

Nájomný dom	Počet bytových jednotiek	Vlastník bytu
Sládkovičova 38-44	13	Mesto Banská Bystrica
Šalgotarjárska 2A-2D	40	Mesto Banská Bystrica
Švermova 45A	16	Mesto Banská Bystrica
Podháji 51-53	32	Mesto Banská Bystrica
SPOLU	101	
Medená 1-11	90	MBB,a.s.
Rudohorská 27	63	MBB,a.s.
Kráľovohoská 20-22	30	MBB, a.s.
SPOLU	183	

Tabuľka č.12: Pribeh obsadzovania uvoľnených nájomných bytov počas roka 2011

Šalgotárjanska 2A-2D			
byt č.	nový nájomca	stanovisko Mesta BB zo dňa	
6/Š2B	Ševčíková Silvia	výmena 1.10.2011	
1/Š2B	Gosiorovský Ivan	06.11.11	
4/Š2C	Medvecká Viera	30.09.11	
5/Š2D	Hollerová Erika	01.11.2011 (výmena z podkrovia)	
4/Š2A	Pavík Miroslav	19.12.11	
Sládkovičova 38-44			
byt č.	nový nájomca	stanovisko Mesta BB zo dňa	
18/38	Šimková Mária	29.04.11	
16/38	Gendiarová Lenka	12.09.11	
Švermova 45A			
byt č.	nový nájomca	začatie nájmu	
1	Jana Sojková	12.09.11	
2	Igor Hrabovský	08.08.11	
3	Emília Ivaničová	01.09.11	
4	Katarína Hrčková	20.04.11	
7	Miroslav Psota st.	21.11.11	
8	Ivan Škultéty	01.11.11	
12	Katarína Jakab,	01.07.11	
14	Iveta Braciníková,	12.12.11	
Rudohorská 27			
byt č.	nový nájomca	stanovisko Mesta BB zo dňa	
14	Miadoková Mária	14.03.11	
35	Michalková Mária	11.08.11	
12	Matejová Jozefína	03.06.11	
25	Antolová Alena	08.08.11	
4 ZŤP	Čuvajová Viera	28.09.11	
56	Blašková Emília	07.10.11	
Kráľovohoľská 20-22			
byt č.	nový nájomca	stanovisko Mesta BB zo dňa	
B 3	Pinková Katarína	11.02.11	
A 6	Jančok Miloš	výmena z R27 02.08.2011	
A8	Antolík Tomáš	01.11.11	
Medená 1-11			
byt č.	nový nájomca	stanovisko Mesta BB zo dňa	
A 2	Zacharová Renáta	14.04.11	
C 1	Kmeťová Martina	23.02.11	
C 3	Biely Michal	11.02.11	
B25	Pyšný Pavol	28.06.11	
C 9	Gríger Ľudovít	výmena 22.03.2011	
E 8	Balciarová Rút	04.07.11	
A 21	Detková Stanislava	10.08.11	
D8	Horská Jitka	31.08.11	
D3	Kovalčík Ľubomír	10.10.11	
Internátna 12			
byt č.	nový nájomca	stanovisko Mesta BB zo dňa	
2	Mirga Igor, Jolana Záslavová	26.05.11	
7	Rácz Róbert	13.10.11	

V roku 2011 muselo Mesto Banská Bystrica a tiež MBB, a.s. v zmysle zákona č. 443/2010 Z.z. o dotáciách na rozvoj bývania a o sociálnom bývaní nastaviť nižšie finančné zábezpeky, ktoré je povinný nový nájomca bytu postaveného aj s podporou ŠFRB poskytnúť prenajímateľovi. Zároveň bolo nevyhnutné platné zmluvy o poskytnutí finančnej zábezpeky upraviť formou dodatku a vrátiť časť finančných prostriedkov nájomcovi.

Tabuľka č.13: Prehľad zmien finančných zábezpek v nadstavbe na Sládkovičovej 38-44

	Staré sumy FZ v SKK	Staré sumy FZ v EUR	Nové sumy FZ v EUR
1-izbový	60 000,00 SKK	1 990,00 €	640,00 €
2-izbový	120 000,00 SKK	3 980,00 €	990,00 €
3-izbový	180 000,00 SKK	5 970,00 €	1 280,00 €
4-izbový	240 000,00 SKK	7 960,00 €	1 740,00 €
5-izbový	240 000,00 SKK	7 960,00 €	2 110,00 €

Tabuľka č.14: Prehľad zmien finančných zábezpek v domoch na Šalgotárjanskej 2A-2D

	Staré sumy FZ v SKK	Staré sumy FZ v EUR	Nové sumy FZ v EUR
1-izbový	20 000,00 SKK	660,00 €	560,00 €
2-izbový	35 000,00 SKK	1 160,00 €	800,00 €
3-izbový	50 000,00 SKK	1 650,00 €	1 100,00 €

Do 31.12.2011 bolo na OSKI uzatvorených s nájomcami 41 Dodatkov k zmluvám o poskytnutí finančnej zábezpeky (6 na Sládkovičovej 38-44 a 35 na Šalgotárjanskej 2A-2D) a vrátených spolu **33 606,31 €**. Ostáva uzatvoriť dodatky k zmluvám ešte so štyrmi nájomníkmi na Sládkovičovej 38-44 a to v čase, kedy budú uzatvárať opakovanú nájomnú zmluvu, pričom sa im vyplatí suma spolu 13 620,19 €.

4. KRÍZOVÁ INTERVENCIA

V rámci Krízovej intervencie (ďalej len KI) aj v roku 2011 sústredilo OSKI pozornosť na udržanie vybudovaných sietí KI. Obec pri výkone svojej samosprávnej pôsobnosti zabezpečuje v zmysle Zákona č. 448/2008 Z.z. o sociálnoprávnej ochrane detí a o sociálnej kuratele služby pre odkázaných obyvateľov formou spolupráce s MVO alebo vo vlastnej réžii. Aj v roku 2011 sme sa borili so zákonom 448/2008 Z.z. o sociálnych službách, ktorým sa zásadne zmenili originálne pôsobnosti samosprávy a vyššieho územného celku. Zlé nastavenie zákona a jeho nekompatibilita s financovaním sociálnych služieb počas celého roka vytváralo napätie v tejto oblasti.

4.1 KRÍZOVÁ INTERVENCIA PRE SAMOSTATNE ŽIJÚCE OSOBY V PRODUKTÍVNOU VEKU

KI v prospech tejto kategórie klientov zabezpečuje na území mesta Banská Bystrica Slovenský Červený kríž – Územný spolok Banská Bystrica, ktorý je partnerom mesta od roku 1994. V rámci siete pomoci zastrešuje ako zriaďovateľ tri útulky, ktorými sú:

- I. stupeň - Nocľaháreň „Večierka“ - Pod Urpínom 6, Banská Bystrica – kapacita 15 lôžok
- II. stupeň - Útulok Sociálno - charitatívne centrum „Prístav“ - Tulská 38, Banská Bystrica – kapacita 44 lôžok
- III. stupeň - Útulok „Nádej – Šanca“ - Pod Urpínom 6, Banská Bystrica – kapacita 12 lôžok

Tabuľka č.15: **Sociometria SCHC – Večierka : ROK 2011**

	I.	II.	III.	IV.	V.	VI.	VII.	VIII.	IX.	X.	XI.	XII.
Muži	325	265	366	380	366	378	338	371	321	302	354	420
Ženy	87	102	110	95	114	116	140	148	224	228	198	171
Do 18 rokov	–	–	–	–	–	–	–	–	–	–	–	–
Od 18 do 60 rokov	379	325	429	435	419	376	397	457	456	436	462	536
Nad 60 rokov	33	42	47	40	61	118	81	62	89	94	90	55
Noví	3	3	3	6	4	3	2	4	3	6	6	1
Odišli												
Bystričania	263	233	319	355	325	339	338	358	390	405	386	419
Bystričania priemer	8,48	8,32	10,29	11,83	10,48	11,3	10,9	11,55	13,00	13,06	12,87	13,52
VÚC BB	145	129	157	116	154	147	140	160	153	124	163	172
VÚC BB priemer	4,68	4,61	5,06	3,87	4,97	4,9	4,51	5,16	5,10	4	5,43	5,55
Ostatní	4	5	–	4	1	8	–	1	2	1	3	–
Ostatní priemer	0,13	0,18	–	0,13	0,03	0,27	–	0,03	0,07	0,03	0,1	–
Oprávnení	289	291	390	446	399	400	393	321	380	360	366	366
Oprávnení priemer	9,32	10,39	12,58	14,87	12,87	13,33	12,68	10,35	12,67	11,61	12,2	11,81
Nocľahy spolu	412	367	476	475	480	494	478	519	545	530	552	591
Spolu priemer	13,29	13,11	15,35	15,83	15,48	16,47	15,42	16,74	18,17	17,1	18,4	19,06

Tabuľka č.16: **Sociometria SCHC – PRÍSTAV : ROK 2011**

	I.	II.	III.	IV.	V.	VI.	VII.	VIII.	IX.	X.	XI.	XII.
Muži	861	781	856	837	782	721	767	844	840	830	758	795
Ženy	389	532	589	569	533	476	478	516	480	517	492	547
Do 18 rokov	–	–	–	–	–	–	–	–	–	–	–	–
Od 18 do 60 rokov	1264	1145	1259	1196	1177	1077	1121	1236	1200	1261	1190	1240
Nad 60 rokov	186	168	186	210	138	120	124	124	120	86	60	102
Noví	–	1	2	–	1	2	2	4	–	1	3	2
Odišli	1	–	–	5	5	2	1	1	–	3	3	–
Bystričania	1171	1036	1135	1107	1036	954	997	1053	1020	1037	902	939
Bystričania priemer	37,77	37	36,61	36,9	33,42	31,8	32,16	33,97	34	33,45	30,07	30,29
VÚC BB	217	221	248	239	217	183	186	245	240	248	288	341
VÚC BB priemer	7	7,89	8	7,97	7	6,1	6	7,9	8	8	9,6	11
Ostatní	62	56	62	60	62	60	62	62	60	62	60	62
Ostatní priemer	2	2	2	2	2	2	2	2	2	2	2	2
Oprávnení	1140	1008	1094	1117	1036	927	904	1028	1020	1046	972	1032
Oprávnení priemer	36,77	36	35,29	37,23	33,42	30,9	29,16	33,16	34	33,74	32,4	33,29
Nocľahy spolu	1450	1313	1445	1406	1315	1197	1245	1360	1320	1347	1250	1342
Spolu priemer	46,77	46,89	46,61	46,87	42,42	39,9	40,16	43,87	44	43,45	41,67	43,29

Tabuľka č.17: **Sociometria Nádej - Šanca : ROK 2011**

	I.	II.	III.	IV.	V.	VI.	VII.	VIII.	IX.	X.	XI.	XII.
Muži	155	140	174	152	165	180	186	182	150	155	150	155
Ženy	217	196	217	210	227	240	253	279	270	309	300	310
Do 18 rokov	-	-	-	-	-	-	-	-	-	-	-	-
Od 18 do 60 rokov	279	252	279	242	268	300	315	341	330	340	330	341
Nad 60 rokov	93	84	112	120	124	120	124	120	90	124	120	124
Noví	-	-	1	-	2	-	1	-	-	1	-	-
Odišli	-	-	-	1	-	-	-	1	-	-	-	-
Bystričania	341	308	341	302	320	330	346	372	360	402	390	403
Bystričania priemer	11	11	11	10,1	10,3	11	11,2	12	12	12,9	13	13
VÚC BB	31	28	50	60	72	90	93	89	60	62	60	62
VÚC BB priemer	1	1	1,61	2	2,32	3	3	2,87	2	2	2	2
Ostatní	-	-	-	-	-	-	-	-	-	-	-	-
Ostatní priemer	-	-	-	-	-	-	-	-	-	-	-	-
Oprávnení	217	196	217	210	217	210	217	217	210	217	210	217
Oprávnení priemer	7	7	7	7	7	7	7	7	7	7	7	7
Nocľahy spolu	372	336	391	362	392	420	439	461	420	464	450	465
Spolu priemer	12	12	12,61	12,06	12,64	14	14,16	14,87	14	14,96	15	15

4.2 KRÍZOVÁ INTERVENČIA PRE RODINY S DEŤMI

Prioritou Mesta Banská Bystrica a tým aj OSKI je aby rodina žila v prirodzenom prostredí za súčinnosti všetkých aktérov v rodine a jej okolí. Preto stojí za to venovať rodine poslednú šancu na zachovanie rodinných väzieb v zariadeniach na to určených. Takýmito zariadeniami sú aj zariadenia Núdzového bývania pre rodiny s deťmi KOTVA IV a Zariadenie dočasného bývania pre rodiny s deťmi KOTVA II., Mičinska cesta 19 v Banskej Bystrici, ktoré sú v prevádzke od roku 2001 v zriaďovateľskej pôsobnosti mesta Banská Bystrica v dlhodobom nájme BPM s.r.o. (na 50 rokov).

Zariadenie núdzového bývania bolo zriadené v zmysle platných Zásad poskytovania dočasného a núdzového bývania Kotva IV. pre rodiny s maloletými deťmi schváleného Uznesením č.281/2001 Mestského zastupiteľstva Mesta Banská Bystrica, konaného dňa 23.10.2001 ako účelové zariadenie mesta Banská Bystrica pre tehotné ženy a rodiča, rodičov s maloletými deťmi, s trvalým pobytom v meste Banská Bystrica minimálne 5 rokov a pre občanov z iných regiónov, ktorí majú trvalý pracovný pomer na území mesta minimálne posledné 3 roky za predpokladu trvania pracovného pomeru, ktorí sa ocitli bez prístrešia.

Od 1.1.2009 sa v zmysle §12 zákona 448/2008 O sociálnych službách a zmene a doplnení zákona č. 445/1991 Zb. o živnostenskom podnikaní (živnostenský zákon) v znení neskorších predpisov poskytujú sociálne služby na zabezpečenie nevyhnutných podmienok na uspokojovanie základných životných potrieb.

Zariadenie Kotva IV je v prevádzke od roku 2001 za súčinnosti Mestského úradu – OSKI a Bytového podniku mesta s.r.o. , Banská Bystrica.

Zariadenie núdzového bývania KOTVA IV.

Zariadenie Núdzového bývania KOTVA IV je **nizkoprahové zariadenie** - slúži ako prvozáchyt tých najproblémovejších rodín s deťmi v záujme maloletých detí. Väčšinou sem prichádzajú rodiny s deťmi, ktoré sa ocitli na ulici. Vo veľkej miere sa jedná o predchádzajúcich neplatičov v nájomných bytoch, zariadeniach.

Podmienkou poskytnutia takéhoto typu ubytovania je trvalý pobyt na území mesta

posledných 5 rokov alebo 3 roky zamestnaný na území mesta s trvaním pracovného pomeru pri uzatváraní dohody o ubytovaní.

Sociometrické údaje o KOTVA IV.

Tabuľka č. 18 : Využívanie zariadenia Núdzového bývania KOTVA IV

	Počet dospelých	Počet detí	SPOLU
Rok 2004	43	56	99
Rok 2005	30	39	69
Rok 2006	23	34	57
Rok 2007	29	35	64
Rok 2008	19	33	52
Rok 2009	25	42	67
Rok 2010	28	53	81
Rok 2011	16	26	42

Tabuľka č. 19: Využitie zariadenia podľa mesiacov – počet klientov v zariadení

mesiace	január	február	marec	apríl	máj	jún	júl
2010	30	28	34	34	34	31	27
2011	26	26	26	27	28	25	26

mesiace	august	september	október	november	december	priemerný počet klientov v zariadení
2010	47	48	47	47	25	36
2011	26	20	20	26	20	24,67

Sociálna služba vo forme základného sociálneho poradenstva sa poskytuje pre obidve zariadenia aj nízkoprahove KOTVA IV tak aj pre Zariadenie dočasného bývania do ktorého môžu rodiny postúpiť za predpokladu splnenia stanovených podmienok. Niektoré ukazovatele sa z toho dôvodu vyhodnocujú spoločne.

Tabuľka č. 20: Vzdelanie klientov ZNB Kotva IV:

Vzdelanie	Dosiahnuté vzdelanie			
	Špeciálna ZŠ	Nedokončená ZŠ	ZŠ	SOU
2004	12	8	16	6
2005	6	11	8	5
2006	8	6	6	3
2007	12	9	4	4
2008	4	5	8	2
2009	0	2	13	5
2010	3	4	12	9
2011	0	3	7	5

Tabuľka č. 21: Dôvod využívania sociálnej služby:

Dôvod príchodu do zariadenia núdzového bývania					
	Nezhody v rodine	Neplatiči	Deti neplatičov	Bezdomovci	Klienti z DD
2010	3	6	5	3	0
2011	3	3	1	2	0

Tabuľka č. 22: Využívanie zariadenia Dočasného bývania KOTVA II.

	Počet dospelých	Počet detí	SPOLU
2004	41	57	98
2005	46	59	105
2006	33	50	83
2007	84	97	181
2008	92	1008	200
2009	55	80	133
2010	49	82	131
2011	32	57	89

Nasledovná tabuľka znázorňuje počty rodín a klientov, ktorým bola poskytnutá sociálna služba spojená s ubytovaním v zariadeniach za sledované obdobia. Niektoré rodiny sa posunuli smerom nahor ak boli aktívne a aspoň jeden člen domácnosti sa zamestnal alebo má iný príjem okrem dávok v hmotnej núdzi a niektoré rodiny zo siete vypadli pre nesúčinnosť alebo iné porušenia Prevádzkového poriadku.

Tabuľka č. 23: Využívanie zariadení Núdzového a Dočasného bývania KOTVA II. a IV.

	Počet rodín	Počet detí	SPOLU klientov
2004	46	113	197
2005	44	98	174
2006	34	84	140
2007	61	132	245
2008	70	141	252
2009	44	112	182
2010	46	135	212
2011	29	83	131

Zariadenie Núdzového bývania Kotva IV poskytuje ubytovanie rodinám s maloletými deťmi ktoré sa ocitli bez prístrešia a nemajú inú možnosť ako riešiť svoju situáciu. V zariadení sa rodinám okrem ubytovania poskytuje aj sociálne poradenstvo.

Od 1.4.2010 sa do siete pomoci rodine zaradilo aj Zariadenie dočasného ubytovania Kotva I, II, ktoré dovtedy prevádzkoval BPM s.r.o. Sociálnou prácou v zariadení sa podarilo u viacerých rodín znížiť dlh ktoré rodiny mali voči BPM a Mestu Banská Bystrica na komunálnom odpade. Splácanie dlhu bude pokračovať aj v roku 2012 kedy rodiny bez dlhu budú môcť získať nájomný byt na Internátnej 12 .

Zintenzívnila sa práca s deťmi v zariadení Kotva. K sociálnej pracovníčke, ktorá je poverená prácou s deťmi bol prijatý asistent sociálneho pracovníka. V zariadení fungovali voľnočasové aktivity a samozrejme doučovanie, ktoré pomáha deťom lepšie sa pripraviť na vyučovanie. Medzi

pravidelné aktivity ako klub pre predškolačkov a kluby pre školopovinné deti zamerané na športový, výtvarný a spoločenský rozvoj. Uskutočnili sa tradičné akcie – Mikuláš, Vianoce (v spolupráci s Apoštolskou cirkvou), Deň Rómov, Športový deň, Deň detí, Spevácka súťaž pod názov Superstar, Opekačka cez letné prázdniny a letné preventívne aktivity s rómskymi špecialistami z policajného zboru Banská Bystrica.

Pokračovala spolupráca s Mestskou políciou pri výjazdoch za účelom kontroly požívania alkoholu v zariadení. V mesiaci december 2011 sa podarilo zaregistrovať Nízkoprahové denné centrum pre deti a rodinu – Komunitné centrum Kotvička zriadené v zmysle § 33 zákona č. 448/2008 Z.z.

Okrem týchto činností bol vypracovaný projekt na MPSVaR SR na rekonštrukciu objektu KOTVA III, hlavne, čo sa týka hygienických zariadení. Na základe úspor, ktoré sme v roku 2011 dosiahli využitím nástrojov aktívnej politiky trhu práce – zamestnanie informátorov a asistenta komunitného pracovníka sme mohli z tejto úspory zrealizovať prestavbu časti bývalej jedálne, ktorou vznikol nový priestor pre KC KOTVIČKA a nová kancelária pre soc.pracovníkov a kuchyňa.

Nízkoprahové denné centrum pre deti a a rodinu - Komunitné centrum KOTVIČKA

V Zariadení núdzového bývania žijú rodiny na veľmi nízkej sociálno-kultúrnej úrovni. V blízkosti je nedostatok vhodných voľnočasových zariadení pre deti a mládež, obzvlášť pre deti a mládež pochádzajúcich z rodín z nízkym sociálnym statusom, ktoré sa ocitli v náročných životných situáciách, napr., majú problémy v škole a svoj voľný čas, niekedy aj školský, trávia na uliciach. Rodičia nemajú dostatok financií, ktoré by použili na zapltenie záujmovej činnosti pre ich dieťa, nevyužívajú školské kluby ani mimoškolské aktivity, ktoré ponúka škola. Zo školského zariadenia sa vracia dieťa do komunity, v ktorej žije a svoj voľný čas trávi ako samé uzná za vhodné, na ulici bez dozoru, čo predstavuje riziko vzniku sociálno-patologické správanie. Práve tu sa ukazuje opodstatnenosť využitia vhodne stráveného voľného času dieťaťa. Spôsob akým deti trávia voľný čas je jedným z kritérií, ktoré charakterizuje ich životný štýl a životný štýl rodiny. Na základe skúseností môžeme tvrdiť, že ani sám rodič nevie ako má jeho dieťa tráviť svoj voľný čas, lebo sám nebol vedený k vhodnému tráveniu voľného času.

Jednou z možností, ako účinne intervenovať a ovplyvniť aktuálny nepriaznivý stav je zriadenie nízko-prahového zariadenia priamo v komunite, kde rodiny s deťmi žijú. Z tohto dôvodu sa 13.12.2011 zaregistrovalo Nízkoprahové denné centrum pre deti a rodinu – Komunitné centrum zriadené v zmysle § 33 zákona č. 448/2008 Z.z.

ZÁKLADNÉ VŠEOBECNÉ NÁLEŽITOSTI A INFORMÁCIE o KC KOTVIČKA

Druh sociálnej služby

Nízkoprahové denné centrum pre deti a rodinu – Komunitné centrum zriadené v zmysle § 33 zákona č. 448/2008 Z.z.

Forma sociálnej služby

sociálna služba sa poskytuje ambulantnou a terénnou formou

Názov zariadenia

Nízkoprahové denné centrum pre deti a rodinu pri Zariadení núdzového bývania Kotva – Komunitné centrum KOTVIČKA

Cieľová skupina

- deti predškolského veku od 0-6 rokov
- deti školského veku od od 6-15 rokov
- deti a mladiství 15-18 rokov
- a plnoleté fyzické osoby a rodiny zapojené do aktuálnych poskytovaných programov.

Cieľ

Cieľom je zlepšiť kvalitu života klientom prostredníctvom poskytovania sociálneho poradenstva, vytvárania podmienok pre zmysluplné a aktívne trávenie voľného času, zvyšovania sociálnych a

životných zručností detí a mládeže a poskytovania pomoci pri prekonávaní ich problémov.

Hlavný cieľ

Zvýšiť sociálne, životné zručnosti a vytvoriť podmienky pre aktívne trávenie voľného času.

Formy a metódy

Sociálna služba ambulantnou a terénnou formou

Sociálne poradenstvo

Záujmové činnosti

Doučovanie

Predškolská príprava

Osvetové programy

Preventívne programy

Pomoc pri uplatňovaní práv a právom chránených záujmov

POSKYTOVANIE SOCIÁLNEJ SLUŽBY

Nízko-prahové denné centrum pre deti a a rodinu pri Zariadení núdzového bývania Kotva – Komunitné centrum KOTVIČKA sa nachádza v Banskej Bystrici , Mičinská cesta 19 , Banská Bystrica, cca 20 minút od centra mesta, autobusová zastávka sa nachádza cca 5 minút od zariadenia premáva linka mestskej hromadnej dopravy č. 43. Uvedenou linkou sa klienti majú možnosť dopraviť na Námestie Slobody, odkiaľ je bezproblémový prístup do , Polikliniky, Horná 60, Banská Bystrica, prípadne ďalšími spojmi do Nemocnice s poliklinikou F.D. Roosevelta, L. Svobodu 1, Banská Bystrica (linky : 1, 34, 35, 36, 80), prípadne do Zdravomeđu, Cesta k nemocnici 23, Banská Bystrica (22, 21), Novameđu, Bernolákova 10, Banská Bystrica (2, 4, 21, 22, 41). V blízkosti sa nachádza Základná škola Golianova 8 a Materská škôlka 9. mája.

V rámci spolupráce v prospech klientov Nízko-prahové denné centrum pre deti a a rodinu pri Zariadení núdzového bývania Kotva – Komunitné centrum KOTVIČKA bude zriaďovateľ spolupracovať s RÚVZ, s ZŠ a s MVO, ktoré prejavia záujem o spoluprácu a budú spĺňať akreditáciu, resp. potrebnú odbornosť pre jednotlivé ponúkané sociálne služby a programy. Zriaďovateľ bude využívať nástroje aktívnej politiky štátu v oblasti zamestnávania znevýhodnených skupín obyvateľstva pri možnom zamestnávaní osôb spôsobilých na dosahovanie stanovených cieľov a aktivít v zariadení za predpokladu, že táto forma bude pre zriaďovateľa efektívnejšia ako iné formy ponúkané v reálnom čase .

Prevádzka Nízko-prahové denné centrum pre deti a a rodinu pri Zariadení núdzového bývania Kotva – Komunitné centrum KOTVIČKA bude špecifikovaná v prevádzkovom poriadku. Časové harmonogramy poskytovaných programov budú stanovené na základe zistenia potrieb komunity a budú zverejnené pri vstupe do centra.

Vykonávanie odborných činností : zabezpečuje koordinátor Nízko-prahového denného centra pre deti a a rodinu pri Zariadení núdzového bývania Kotva – Komunitné centrum KOTVIČKA , ktorý je zamestnancom Mesta Banská Bystrica

MATERIÁLNE A PRIESTOROVÉ PODMIENKY KC KOTVIČKA

Objekt, v ktorom sa sociálna služba poskytuje, je vo vlastníctve Bytového podniku mesta, s.r.o., Timravy 12, Banská Bystrica, Mesto Banská Bystrica má uzavretú Zmluvu o nájme ubytovacích priestorov č. 547/2006/RSV zo dňa 26.12.2006.

Identifikácia Zariadenia núdzového bývania Kotva IV (ďalej len Kotva IV) - objekt slúži pre núdzové bývanie rodín s deťmi - je jednopodlažný objekt s plochou strechou, v ktorom sa poskytuje ubytovanie pre rodiny s maloletými deťmi a tehotné ženy. V objekte je 5 izieb na ubytovanie rodín s rozlohou: – izba č.1 má 22,3 m², izba č.2 má 32 m², izba č.3 má 25,5 m², izba č.4 má 34,8m² izba č.5 má 34 m². V objekte sa nachádza 1 kuchyňa spolu s jedálňou (20 m²), spoločné umývárne a spoločné WC oddelené pre mužov a ženy, 2x miestnosť pre elektrický bojler. Pre Nízko-prahové denné centrum pre deti a rodinu pri Zariadení núdzového bývania Kotva – Komunitné centrum KOTVIČKA /KC Kotvička/ je v objekte miestnosť s rozlohou 32 m², ktoré časť tvorí aj sklad 20m². Pre KC Kotvička je vyhradené i WC. Podlaha v chodbách a v izbách je z

pvc, steny chodieb a miestností, v ktorých môže dôjsť k znečisteniu, majú umývateľný povrch. Maľovanie stien a základná oprava umývateľných povrchov sa vykonáva raz za dva roky. Dvere hladké, plné. Vykurovanie plynové, ústredné, plechové panelové radiátory. Objekt je napojený na prípojky : voda SV, električka, plyn. Teplo ÚK a TÚV je vyrábané prostredníctvom vlastnej kotolne, plynovým kotlom priamo v objekte.

Vzhľadom na skutočnosť, že v KC Kotvička sa budú poskytovať sociálne služby a programy hlavne pre cieľovú skupinu v rámci zariadenia núdzového bývania – budú prispôbené na kapacitné a priestorové možnosti KC.

PERSONÁLNE PODMIENKY KC KOTVIČKA:

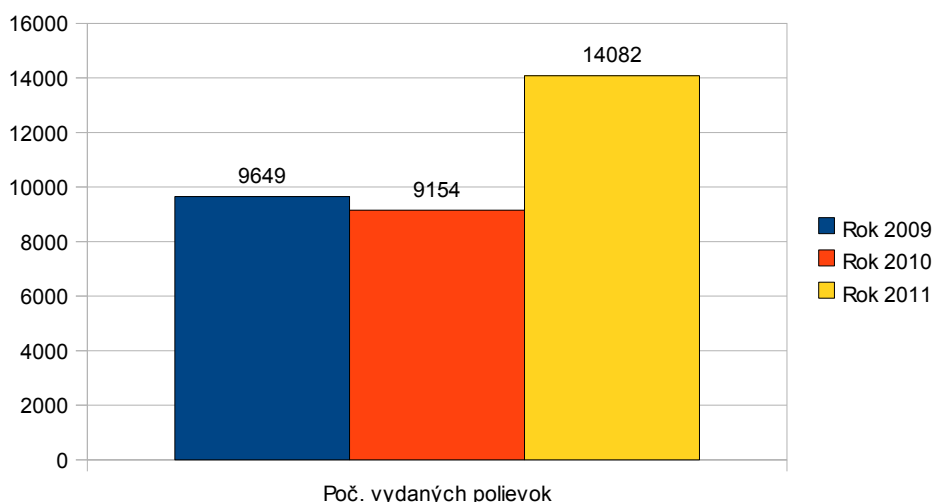
Zriaďovateľ KC Kotvička zabezpečuje pracovnú pozíciu koordinátora KC – VŠ vzdelanie II. stupňa. Ďalšie personálne požiadavky na činnosť KC budú zabezpečované v rámci dohôd s inými subjektami pôsobiacimi v tejto oblasti (RÚVZ, školstvo, MVO,...), doplnkovo sa personálne zabezpečenie bude realizovať cez nástroje aktívnej politiky zamestnanosti.

Mesto Banská Bystrica vytvorilo v rámci KC pracovnú pozíciu koordinátora KC, ktorý je v organizačnej štruktúre spadajúci pod Odbor sociálnych vecí - Oddelenie sociálnej a krízovej intervencie –MsÚ v Banskej Bystrici.

4.3 KRÍZOVÁ INTERVENCIA PRE SAMOSTATNE ŽIJÚCE OSOBY V POSTPRODUKTÍVNOM VEKU

Túto oblasť KI zabezpečuje vo svojej zriaďovateľskej pôsobnosti Slovenská katolícka charita – diecéza Banská Bystrica v zariadení Domu pre núdznych, Tajovského 1, Banská Bystrica, ktorého kapacita je 15 klientov. Zariadenie slúži pre mužov aj ženy - bezdomovcov, ktorí sú v postproduktívnom veku a za spolupôsobenia sociálnych pracovníkov vybavujú sociálne zabezpečenie pre klientov podľa nároku (starobné alebo invalidné dôchodky) a podávajú žiadosti na prijatie do Zariadení pre seniorov, chráneného bývania, domovov sociálnych služieb a pod. podľa zdravotného stavu, veku a potrieb klienta, podávajú žiadosti o posúdenie na odkázanosť soc. služby. Okrem tejto činnosti prevádzkujú Stredisko osobnej hygieny a poskytujú každý deň teplú polievku pre bezdomovcov aj z mesta za rok 2011 bolo vydaných 14 082 porcií polievok.

Graf č.1



Celkovo za rok 2011 poskytli 3 650 nocľah/dní celkovo pre 21 klientov. V rámci sociálneho poradenstva toto poskytli pre 148 klientov.

Celkový počet úkonov v roku 2011: predstavoval 3487 z čoho 1985 bolo pre mužov a 1502 úkonov pre ženy.

5. STAROSTLIVOSŤ O MLADÝCH DOSPELÝCH – TYMIÁN

Obsadenosť zariadenia 2011

V roku 2011 boli v zariadení 4 klienti, ktorým bola poskytovaná sociálna služba už v roku 2010, v júli bola prijatá jedna klientka s maloletým dieťaťom, v septembri bol prijatý klient, ktorý bol do zariadenia prijatý pod podmienkou denného štúdia na odbornom učilišti V. Gaňu. V decembri bola na základe zmluvy o financovaní prijatá tretia klientka so zmluvou o poskytovaní SS do konca roka 2011.

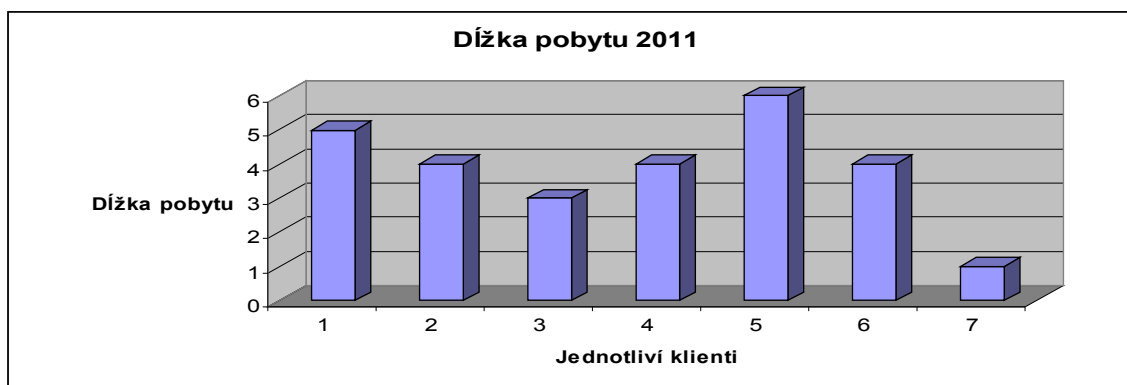
Od 1.6.2011 bola kapacita zariadenia znížená na 6 klientov a vykonaná zmena v registrácii na BBSK. Zároveň bol znížený pracovný úväzok z 1,6 na 1 celý úväzok.

Tabuľka č. 24: : **Obsadenosť v jednotlivých mesiacoch**

2011	01	02	03	04	05	06	07	08	09	10	11	12		
Počet	4	4	4	3	1	0	1	1	2	2	2	4	8	2,3kl./m.

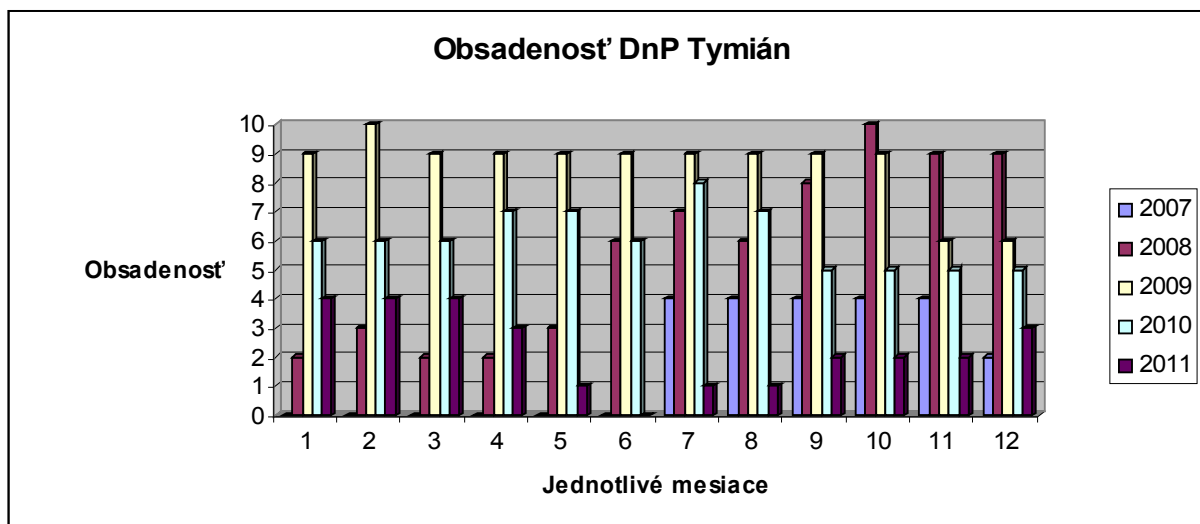
Dĺžka pobytu v zariadení DnP

Priemerná doba pobytu klientov v zariadení bola 3,9 mesiaca, kde najdlhšia doba pobytu bola 6 mesiacov a najkratšia 1 mesiac.



Graf č.2: Dĺžka pobytu klientov DnP 2011

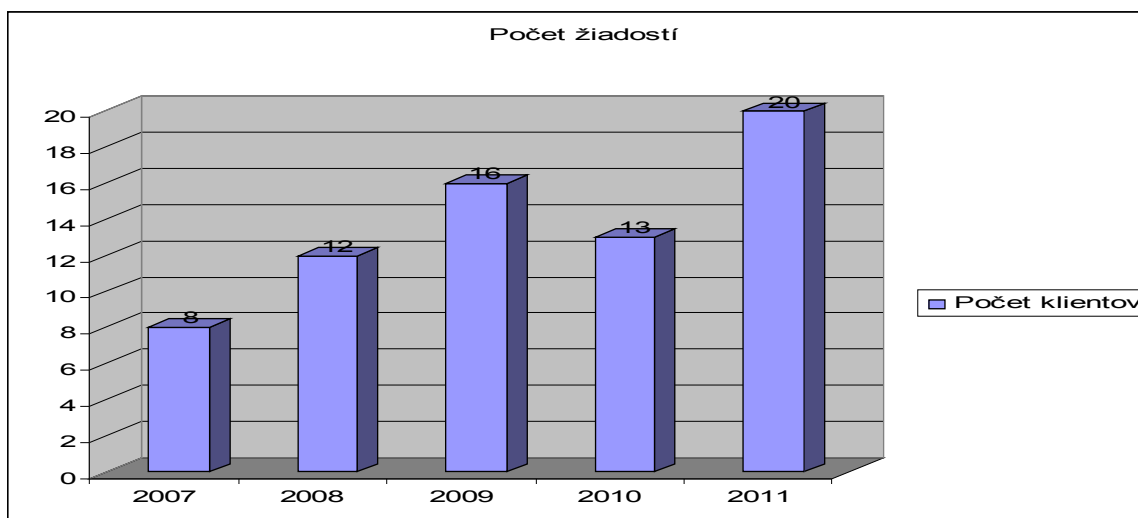
Obsadenosť zariadenia klesá a to aj z dôvodu nastavených pravidiel prijatia klientov do zariadenia, ktoré sa po predchádzajúcich skúsenostiach sprísnil, kedy do zariadenia budú prijatí len klienti s ukončeným vzdelaním a teda s minimálne výučným listom. Za obdobie 2006 – 2011 boli 3 mesiace kedy sa zariadenie podarilo naplniť na 100% a priemerná obsadenosť zariadenia za celé obdobie fungovania zariadenia je 5,6 klienta na mesiac. Od 01.06.2011 bola kapacita zariadenia znížená z 10 na 6 klientov.



Žiadosti o prijatie do DnP Tymián

Od vzniku zariadenia sa počet žiadostí zvýšil, pokles bol len v roku 2010. V roku 2007 bolo na Mestský úrad prijatých 8 žiadostí, z ktorých bolo uspokojených 5 klientov, v roku 2008 bolo z 12 prijatých žiadostí uspokojených 12 klientov, v roku 2009 sme prijali 16 žiadostí a uspokojených bolo 15 klientov, v roku 2010 bolo prijatých 13 žiadostí a uspokojených 11 klientov, v roku 2011 bolo prijatých 20 žiadostí a uspokojení boli 4 klienti.

Dôvod zvýšeného počtu neuspokojených klientov v roku 2011, bola znížená kapacita zariadenia, problémy, ktoré nastali vo financovaní zo strany BBSK, ale taktiež nastavené pravidlá, kde klient by mal mať minimálne výučný list, alebo byť riadne zamestnaný, čo splnilo 10 klientov, no nakoľko ubehla dlhá doba rozhodovania o tom, či klientov prijmem do zariadenia alebo nie, našli si inú alternatívu bývania.

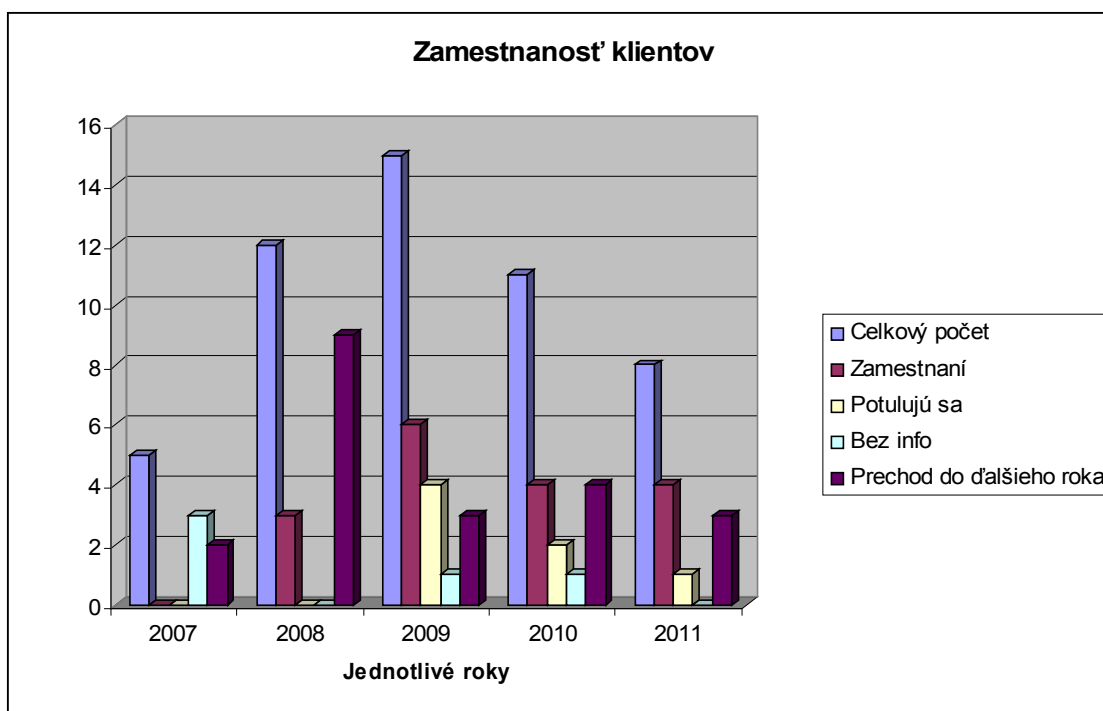


Graf č.4 : Žiadosti o DnP 2007 – 2011

V roku 2007 z 5 klientov, odišli 3 klienti, o ktorých nemáme žiadne informácie, ostatní klienti zostali v zariadení aj v roku 2008, kedy z 12 klientov, odišli 3 klienti, ktorí sa zamestnali a našli si iné bývanie a 9 klientov prešlo do roku 2009. V roku 2009 si našlo zamestnanie 6 klientov, 5 klienti odišli, nakoľko si našli iné bývanie a 3 klienti prešli do roku 2010, v tomto roku si 4 klienti našli zamestnanie a opustili zariadenie, 3 klienti odišli a momentálne sa potulujú a 4 klienti ostali v zariadení. V tomto roku 2011, sa zatiaľ zamestnali 4 klienti, z toho 3 klienti už opustili zariadenie, ďalej sú 2 klientky na materskej dovolenke a jeden klient študuje a jedna klientka sa potuluje.

Tabuľka č. 25:Prehľad o klientoch DnP

Rok	Celkový počet kl.	Zamestnaní	Bez práce, potulujú sa	Nemáme info	Prešli do ďalšieho roku
2007	5	0	0	3	2
2008	12	3	0	0	9
2009	15	6	4	1	3
2010	11	4	2	1	4
2011	8	4	1	0	3



Graf č.5 : Zamestnanosť klientov

V zariadení DnP Tymián bolo ubytovaných celkom 33 klientov, kde priemerná dĺžka pobytu je 5,8 mesiaca. Z celkového počtu 33 klientov, ktorí prešli zariadením, bolo 17 klientov, ktorí odišli zo zariadenia s tým, že mali zamestnanie a zabezpečené bývanie, alebo odišli do iného zariadenia a následne si našli zamestnanie. 17 klientov predstavuje 51,6% z celkového počtu klientov, kde sú započítaní aj klienti, ktorí sú momentálne v zariadení.

V roku 2012 plánujeme DnP Tymián za priaznivých podmienok presťahovať do objektu mesta, ktorý by sa mal v roku 2012 uvoľniť, čím by sme znížili náklady na prevádzku a zlepšili podmienky pre ubytovaných.

6. ČINNOSTI OSKI ZAMERANÉ NA PRÁCU S DEŤMI POCHÁDZAJÚCIMI Z MÁLOPODNETNÉHO PROSTREDIA

6.1 ZRIADENIE NÍZKOPRAHOVÉHO DENNÉHO CENTRA PRE DETI A RODINU

Nízkoprahové denné centrum pre deti a rodinu KC KOM PaS začalo poskytovať služby a programy pre klientov od 1. 7. 2010. Vzhľadom ku skutočnosti, že je nutné výsledky činnosti KC KOM PaS kvantifikovať, bol vypracovaný systém záznamov, poskytujúci informácie o počtoch klientov, ktorí sa zúčastnili jednotlivých programov.

Celkový počet klientov za mesiace január až december 2011, ktorí navštívili KC KOM PaS a priemerný počet klientov na jeden program na deň za toto obdobie

Mesiace	Celkový počet klientov, zúčastnených na programoch	Priemerný počet klientov na jednom programe na deň
január - december 2011	8133	12,48

Celkový počet dospelých klientov, ktorí navštívili KC KOM PaS za mesiace jún až december 2011

Mesiace	Celkový počet dospelých klientov
jún-december 2011	219

Pozn.: Dospelí klienti sú chápaní ako spontánna klientela, štatistika vedená na pokyn vedúceho OSKI od júna 2011.

Celkový počet klientov, ktorí navštívili KC KOM PaS za mesiace január až december 2011

Mesiace	Celkový počet klientov
január-december 2011	8306

Pozn.: Keďže klient sa môže zúčastniť viacerých programov počas dňa, je nutné chápať počty klientov aj ako frekvenciu návštev.

Súčasťou štatistiky sú tak programy pripravované pracovníkmi KC KOM PaS, ako aj programy Centra voľného času na Havranského ul. (prírodovedný a pohybový krúžok), Regionálneho úradu verejného zdravotníctva (zdravý životný štýl) a OZ ANTIRA (športový klub).

Hodnotenie činnosti KC KOM PaS za mesiace január - december 2011

Pravidlá KC:

- správať sa slušne
- nebiť sa
- neurážať sa navzájom
- neklamať
- presnosť
- kto nebol v škole, ten sa nemôže zúčastniť programov KC
- zelená karta – mimoriadna výhoda, možnosť navštevovať program, ktorého by sa za normálnych okolností zúčastniť nemohol
- červená karta – vylúčenie z KC na jeden týždeň pri opakovanom porušení pravidiel
- čierna karta – trvalé vylúčenie z KC KOMPaS v prípade hrubého a opakovaného porušenia pravidiel

Pravidlá boli tvorené za priamej účasti klientov KC, pracovníci mali právo „veta“ pri konečnej podobe zásad platných v KC KOM PaS :

- v priebehu fungovania KC došlo k sprísneniu pravidiel platných pre klientov KC počas programov
- klienti boli striktné rozdelení podľa veku
- platí len červená karta – vylúčenie klienta z programov KC na jeden týždeň (zrušenie žltej karty, ktorá bola prvým upozornením)
- hrubé a opakované porušenie pravidiel KC (ničenie zariadenia KC, bitie, nadávky) – vyradenie klienta z programov KC na dlhšiu dobu podľa rozhodnutia a uváženia pracovníka KC
- v prípade opakovaného hrubého porušenia pravidiel (poškodzovanie majetku KC, agresívne správanie) si vyhradujeme právo exemplárneho potrestania klienta trvalým vylúčením z KC
- len ten klient, ktorý bol v škole môže navštíviť programy KC (kontrola dochádzky-overovanie u rodičov, telefonáty do školy)
- v prípade PN sa klient nemôže zúčastniť programov KC
- v KC preferujeme spôsoby pozitívnej motivácie a uvedomenie si dôsledkov vlastného správania
- príležitostná kontrola dochádzky

- dôraz na výsledky v škole – v KC sa na vyučovanie pravidelne pripravovalo 13 detí, u niektorých klientov sme zaznamenali výrazné zlepšenie prospechu (priebežná kontrola žiackych knižiek a vysvedčení)
- deti predškolského veku sa programov KC zúčastňujú v sprievode 1 rodiča
- z pohľadu spolupráce pracovníkov KC s rodičmi klientov došlo len k pozitívnemu posunu (7 rodín)
- pracovníci KC supľujú rodičov – pomáhajú s osvojením si základných hygienických návykov (umytie rúk po použití WC) a spoločenských noriem správania (pozdraviť sa, poďakovať, poprosiť)
- zlepšenie vzťahov a správania klientov navzájom (nenadávať si, nežalovať, nebiť sa, neurážať sa)
- klienti pochopili skutočnosť, že programu sa môžu zúčastniť len na základe určitých pravidiel (napr. rozdelenie podľa veku), ktoré im umožňujú väčší komfort a kvalitu
- zmena zamerania činnosti KC – v prvom roku pôsobenia KC bolo dôležité nadviazať spoluprácu s komunitou, získať si jej dôveru a etablovať sa v prostredí, v ktorom bude KC pôsobiť, môžeme konštatovať, že sa nám to podarilo – dôraz bol kladený na voľnočasové aktivity
- postupne nastal odklon od preferovania voľnočasových aktivít a došlo k plánovanému príklonu k výchovno-vzdelávacím činnostiam
- prax potvrdila náš predpoklad, že sa so zmenou zamerania činnosti KC znížil aj počet klientov
- hodnotíme to ako pozitívnu zmenu, ktorá umožnila individuálny prístup ku klientovi a zvýšenie kvality poskytovaných služieb.

7. CHUDOBA PREPOJENÁ SO ZÁVISLOSŤOU – vs. SOCIÁLNA PRÁCA

Závislosť je v medicíne podľa definície Svetovej zdravotníckej organizácie - CHOROBA (teda nie len prejav slabého charakteru či vôle), a to choroba definovaná takto: *duševný, prípadne aj telesný stav, ktorý je charakterizovaný prítomnosťou naliehavej túžby alebo nepremožiteľnej potreby opakovane a periodicky privádzať do svojho tela príslušnú látku.*

Alkoholizmus znamená závislosť na alkohole a považuje sa za ochorenie (číslo diagnózy: F 10)

„Zodpovednosť je na nás všetkých, nemôžeme očakávať, že problém vyrieši pár nadšencov, ktorým nie je jedno, čo sa okolo nich deje!“ (Lia Cavalcanti)

Podľa svetových odhadov pätnásť až dvadsať percent ľudí, ktorí žijú v generačnej chudobe, trpí závislosťou. Samotná závislosť má veľký negatívny dopad na jedinca a život jeho rodiny ak nejakú má, na jeho okolie – mikro a makroprostredie – teda samotnú spoločnosť. Závislosť sama o sebe a toľž v spojení s chudobou spôsobuje veľké materiálne škody a vytvára spoločenské problémy. Všeobecne sa potvrdzuje, že najdostupnejšou látkou vyvolávajúcou závislosť je alkohol, ktorého dlhodobá konzumácia je príčinou početných nákladných ochorení, dopravných nehôd, iných životných nešťastí a násilností týkajúcich sa jednotlivcov ale aj samotnej spoločnosti.

Závislosť je primárnym onemocnením, nie je prejavom inej poruchy alebo choroby. Tak ako nie je možné liečiť žalúdočné vredy spôsobené alkoholom bez toho, aby pacient prestal piť, tak ani chudobu nie je možné prekonať, pokiaľ klient naďalej trpí závislosťou. (Ruby K.Payne)

Sociálna práca s klientmi žijúcimi v chudobe a závislými na alkohole môže nastúpiť len za predpokladu, že sa v prvom rade eliminuje problém závislosti a následne sa účinne nastaví sled krokov smerujúcich k vymaneniu sa z chudoby. Podľa WHO je alkoholizmus choroba a tak v sociálnej práci je potrebné mať také zručnosti a vedomosti o tom ako funguje závislosť, a ako funguje chudoba. Bez týchto zručností by dochádzalo ku zmätku, vďaka čomu by sa tak závislosť ako aj chudoba prehlbovali ešte viac. Sociálni pracovníci v teréne alebo pracujúci v nízokoprahových

sociálnych službách sú často poslednou možnou záchranou pre osoby vo veľkých ťažkostiach. Sú kontaktnými bodmi medzi individuálnymi ťažkosťami života jednotlivcov v spoločnosti a sociálnymi programami zostavenými za účelom vyliečiť ich. Sociálni pracovníci v teréne alebo v „nizkoprahu“ sú väzbami medzi tým, čo spoločnosť ponúka alebo dáva k dispozícii a tými, ktorí majú reálnu potrebu svojej záchrany a pomoci. To, že spoločnosť musí mať nastavené systémy pomoci všetkým kategóriám vo podobe účinných sociálnych politík vo forme realizácie prevencie vo všetkých úrovniach (primárna, sekundárna a terciárna), prispieva k zníženiu kriminality, nákladov na bezpečnosť a ochranu zdravia, a k zabraňovaniu negatívnych dôsledkov spojených so závislosťou na alkohole. V neposlednom rade je pri realizácii účinných nástrojov ochranným faktorom aj voči širokej verejnosti a zachovania ľudskej dôstojnosti. Štát prostredníctvom svojich strategických dokumentov venuje väčšiu pozornosť nelegálnym drogám, a závislosť na alkohole necháva na okraji záujmu a systémov riešenia. Kompetenčne je táto problematika prierezovou problematikou a bez skĺbenia súčinnosti všetkých aktérov – štátna správa – samospráva – MVO – klient, nie je možná súhra a účinné riešenie. V nasledovných stadiách sa pokúsím načrtnúť možnosť riešenia tejto problematiky.

ANALÝZA SÚČASNÉHO STAVU - v medzinárodnom kontexte nasmerovaná na využitie znalostnej databázy v prospech riešení na Slovensku.

V zahraničí funguje viacero modelov práce so závislosťami a tak ako aj na Slovensku je prevencia viac orientovaná na nelegálne závislosti a „potiažne“ na mäkké drogy – Holandsko, Španielsko. V oblasti závislosti na alkohole je aplikovanie prevencie tiež takpovediac „vľazné“ . Avšak skúsenosti z riešenia drogových závislostí intravenóznymi užívateľov a ostatných druhov závislostí sú neoceniteľnou informačnou a znalostnou databázou v nastavovaní systému nizkoprahovej práce s ľuďmi závislými na alkohole, ktorú využijeme v prospech budovania systému v Banskej Bystrici – ak bude vôľa mesta a štátu.

V tomto zámere využijem informácie, ktoré sú najbližšie k zrealizovaniu v praxi na Slovensku. Filozofický postoj Holandska k závislostiam možno charakterizovať v jednej vete: „ *Nezvíťazili sme nad morom, ale naučili sme sa s ním žiť.*“ Táto benevolencia hlavne, čo sa týka užívania marihuany je istým spôsobom porovnateľná s dostupným alkoholom. Švajčiarsky model je v svojom členení najviac aplikovateľný pre problematiku, ktorou sa v tomto dokumente zaoberám. Vo Švajčiarsku si drogovú politiku dali odhlasovať v referende a jej základ je stavaný na štyroch základných pilieroch:

REPRESIA
PREVENCIA
STAROSTLIVOSŤ
POMOC NA PREŽITIE

Príklad: v Zürichu sa na námestí zdržiavalo veľa drogových závislých (užívateľov drog). Starosta chcel túto komunitu vytesniť a tak vyvíjali každodenný tlak polície (kontrola dokladov, porušovania legislatívy – VZN a pod.) až ich sústredila v otvorenom prostredí, ktoré je monitorované a zároveň nastavilo služby užívateľom, ktoré znižujú riziko nakazenia väčšinovej populácie (aplikačné miestnosti, programy harm redukcion a pod.)

Nemecký postoj k problematike bol nasmerovaný na snahu nemať strediská v centre miest a preto ich dáva na perifériu. Príkladom je Frankfurt – využívajú objekty starej fabriky v ktorých každý drogový závislý môže bývať bez úprav zo strany spoločnosti – sú tam sprchy a môžu využívať jednotlivé terénne programy. Švédsko má nastavenú skôr represívnu politiku nastavenú prostredníctvom legislatívnych sankcií. Ak je obyvateľ pod vplyvom drogy – je odsúdený na slobodu - na verejnoprospešné práce (VPP). V prípade, že ich neodpracuje zdvojnásobí sa trest.

NAVRHOVANÝ SYSTÉM NÍZKOPRAHOVÝCH SOCIÁLNYCH SLUŽIEB

Schopnosť aktérov pracovať v oblasti závislostí je založená na profesionalite jednak aktérov pomoci (štát-samospráva-MVO a pod) ale hlavne realizátorov samotnej pomoci a poskytovaných

službách. Prepojenosť nasledovných schopností aktérov pomoci je základom nastavenia takého systému, ktorý by mal byť v praxi realizovateľný:

TECHNICKÁ SCHOPNOSŤ

- a) na úrovni ľudských zdrojov - vzdelanie, zacvičenie, erudovanosť prepojená s praxou a schopnosťou aplikovania pomoci v praxi zo strany personálu,
- b) na úrovni schopnosti materiálnej, finančnej a priestorovej v ktorej sa má odohrávať systém pomoci.

KULTÚRNA KOMPETENCIA – poznanie prostredia v ktorom sa procesy pomoci a samotnej závislosti odohrávajú.

SCHOPNOSŤ SKÚSENOSTÍ – EMPIRICKÁ SCHOPNOSŤ – sú to skúsenosti z terénu a z predchádzajúcej práci.

Vytvorenie siete pomoci chorým ľuďom postihnutým závislosťami je možná len za spolupráce zdravotného aj sociálneho odboru tak ponímaní štátnej správy ako aj samospráv (VÚC a obce). Zachytenie problematiky na podprahovej a nízkoprahovej úrovni by mala byť stavaná na následných prestupných platformách, ktoré by viedli reťazovo k detoxikácií, resocializácií a socializácií postihnutých klientov - a to je možné realizovať len vo vysokohumánnej a uvedomelej spoločnosti na základe znalostnej profesionality.

8. PRIORITY NA ROK 2012

Aj v roku 2012 bude kladený dôraz na prácu s rodinou a deťmi, na prácu s mladými dospelými ako aj s jednotlivcami. Prioritou bude vypracovanie projektov na získavanie mimorozpočtových zdrojov. Našou snahou bude aj pokrytie dopytových sociálnych služieb, ktoré chýbajú v sieťach pomoci – hlavne možnosť ubytovania jednotlivcov samoplatcov – prierezovo cez všetky vekové kategórie, schopných samostatne fungovať (sebaobslužných). Presídlenie DnP Tymián do priestorov mesta, a rozšírenie jeho aktivít bude tiež predmetom záujmu OSKI. V neposlednom rade by sme aj v roku 2012, chceli venovať pozornosť závislostiam a alkoholizmu, ktorý je častým sprievodným javom spojeným s bezdomovectvom, chudobou a pri únikovej forme riešení problémov celkovo. Táto problematika je na perifériu záujmu spoločnosti, je však realitou a preto jej treba venovať patričnú pozornosť.